

УДК 159.9

Е.О. Шамшикова, В.И. Волохова

**АДАПТАЦИЯ ОПРОСНИКА «ГРАНИЦЫ В ПСИХИКЕ»
ЭРНСТА ХАРТМАННА**

*Новосибирский государственный педагогический университет,
г. Новосибирск*

shamka05@mail.ru, NaRgiZa113@yandex.ru

Данная статья раскрывает основные понятия теории границ Эрнста Хартманна и описывает основные этапы адаптации опросника на российской выборке.

Причастность человека к другим людям, равно как и его дифференциация от них может быть описана психологическим языком с помощью понятия «границ». На современном этапе развития науки оно рассматривается довольно-таки широко: включает в себя множество личностных характеристик, состояний и черт характера [6].

Феномен «психологических границ Я» тесно связан с многочисленными модификациями переживания чувства себя: аффектов, потребностей, фантазий, мыслей, проектов действий, воспоминаний, любых видов деятельности и пр. «Психологические границы Я» определяют человека в целом как неповторимую индивидуальность, во всей ее уникальности и ограниченности.

Очевидно, что человеческое «Я» представляет собой не абстрактную конструкцию (метапсихологическое понятие), а рефлексирующую, живую, эмоциональную и переживаемую психическую реальность. Как особо подчеркивает П.Федерн, термин «границы Я» не означает, «что границы – образно выражаясь, подобно ремню – опоясывают Я и что эти границы являются жесткими. Границы – это масса функций Я, наполненных чувством Я, и в норме они очень изменчивы» [5].

Исследования Э.Хартманна, в свете его теории о сновидениях и фантазиях, первоначально начались с изучения страданий людей от

частых ночных кошмаров (E.Hartmann, 1991). Он обнаружил, что эта группа лиц обладает особыми устойчивыми характеристиками: слитностью и отсутствием связанности в самоидентичности, открытостью и уязвимостью в социальных контактах, и к тому же отсутствием устойчивых защитных механизмов. Э.Хартманн определил эту индивидуальную черту, как «тонкие границы» (E.Hartmann, 1997). Противоположенной чертой он обозначил «толстые границы» (четкость в межличностных трансакциях, связанность в самоидентичности, и, в целом стабильное функционирование). Он предложил рассматривать «толстые и тонкие границы, как широкий диапазон индивидуальных различий», как измеряемые атрибуты психики, первоначально основывающиеся на нейробиологических связях [6]. Границы, таким образом, это многомерные дихотомии, непрерывно структурирующие пространство восприятия, мыслей, чувств, памяти, идентичности, тела [4].

На основе эмпирического анализа Э.Хартманн сделал вывод, что тонкие или толстые границы одинаково относятся как к конституциональным факторам, так и к первичной (ранней) травме. Ранняя травма, сексуальная или вызванная отвержением, использованием, деривацией, или хаотичным неструктурированным внешним пространством может быть причиной развития тонких границ. Э.Хартманн утверждал, что в младенчестве и раннем детстве границы всегда тонкие, и они начинают утолщаться к латентному периоду. Утолщение границ зависит как от социальных, так и от биологических факторов [6].

Несмотря на тщательно отобранные пункты опросника без гендерной предвзятости, у женщин закономерно отмечается значительно большая «тонкость» границ (половина стандартного отклонения), чем у мужчин. К тому же есть слабое влияние возраста: у пожилых людей наблюдается тенденция более толстых границ, чем молодых. (Харрисон и др.).

Толщина границ личности, влияет на жизнь человека (поведение, убеждения и т.д.). В тоже время границы имеют много общего с организацией нашего общества. Например, если говорить о законе, то у человека с толстыми границами мы наблюдаем следующую позицию: «Это законно, а это незаконно», «Этот человек является либо невиновным, либо виновным, третьего не дано». В отличие от человека с более тонкими границами, который будет говорить о смягчающих обстоятельствах, частичной ответственности и т.д. Это различие можно увидеть не только в законе, но в целом в области этики. У человека с толстыми границами позиция такова, что существует чёткое разграничение добра и зла, в то время как тонкие границы будут учитывать ситуацию. Вполне вероятно, что эстетика тоже зависит от типа границы. Толстые границы думают «Это красиво, а это уродливое» и т.д. Тонкие границы могут говорить «Пока сказать трудно, в зависимости от обстоятельств», или «Я вижу, что-то прекрасное в этом, хотя это выглядит в целом непонятно» и т.д. [7].

Эрнст Хартманн так же при исследовании границ основывался на нейробиологическом анализе. Он обнаружил, что норепенифрин и серотонин, которые увеличивают мозговую активность вызывают в состоянии бодрствования настороженность, относящуюся к толщине границ, в то время как, снижение активности вызывает состояние сходное с со сном с быстрым движением глаз «глазным тиком» (REM) (относящееся к тонкости границ) и могут играть важную роль в процессе регулирования данных функций. «Тонкие границы» проявляются в недостатке разделенности между областями и процессами в психике, и так же в недостатке «стен» и защит [6].

Э.Хартманн представил границы, как «новое измерение личности». С помощью специально разработанного инструментария «Опросник Границ», он показал, что толщина (прочность) внутриличностных и внутриспсихических границ, а так же границ предпочтений, привычек и

мнений доступна измерению. Опросник, это вербальный инструментарий, состоящий из 12 категорий (шкал) и включающий в себя 145 пунктов. Шкалы опросника: 1. Сон-бодрствование; 2. Необычный опыт; шкала 3. Мысли, чувства, настроение; 4. Детство, юность, зрелость; 5. Межличностные отношения; 6. Чувствительность; 8. Края, линии, одежда; 9. Мнения о детях и других; 10. Мнения об организации и отношениях; 11. Мнения о людях, нациях, группах; 12. Мнения о красоте и правде [6].

На современном этапе в отечественной психологии практически нет опросников, направленных на измерение прочности (толстых или тонких) границ в психике, что обусловило актуальность проведения процедуры адаптации и стандартизации опросника «Границы в психике» на российской выборке. *Экспериментальная выборка* составила 277 человек. Диагностика испытуемых проводилась в 2010-2011гг.

Результаты исследования подвергались статистической компьютерной обработке с помощью программного обеспечения SPSS 13.0, Microsoft Excel XP. Достоверность полученных данных не ниже 5% уровня значимости. Для окончательных выводов использовались только значимые результаты.

Этапы исследования:

Первый этап связан с переводом текста опросника границ, сопроводительной литературы, формулированием пунктов, приспособлением лексики и грамматики к возрастной и образовательной структуре контингента планируемого для обследования.

Второй этап – постановка пилотажного эксперимента: проводилась на выборке 30 человек в возрасте от 17 до 26 лет (4 юноши и 26 девушек). Пилотажное исследование – пробное исследование, предшествующее основному и предпринимаемое в целях проверки качества подготовки основного исследования [2].

В процессе пилотажного исследования решалась задача анализа пунктов методики в соответствии с психометрическими требованиями – оценка дискриминативной способности заданий опросника границ. Дискриминативность (*discriminatory power*) – это способность отдельных заданий и теста в целом дифференцировать обследуемых относительно «максимального» и «минимального» результата теста [3], что отражается в крутизне образующейся кривой. По результатам пилотажного исследования был сделан вывод: 42 пункта опросника границ не обладают значимой дискриминативной способностью. Анализ содержания этих пунктов позволил выделить три основные причины их низкой дискриминативной способности:

1) Основной причиной явилось наличие социокультурных различий между русской и американской выборкой.

2) Вторая по значимости причина была связана с неудачно выполненным переводом отдельных утверждений (неточность передачи смысла утверждения) и несоответствием стилистическим правилам русского языка.

3) Кроме того, возможно, что на дискриминативную способность пунктов существенно повлияло то обстоятельство, что основную часть выборки составили преимущественно студенты в возрасте от 17 до 26 лет.

Поэтому *следующим шагом*, в целях соответствия психометрическим требованиям к дискриминативности, явилось переформулировка вопросов с низкой дискриминативностью, включение дополнительных вопросов и проведение исследования на российской выборке.

Третий этап исследования включает в себя проведение опросника границ с включёнными дополнительными вопросами на те, которые имели низкую дискриминативность. Выборка составила 92 человека (17 мужчин и 75 женщин) в возрасте от 17 до 50 лет. Здесь стояла задача оценки дискриминативности вопросов, оценки сложности пунктов теста и анализ

внутренней согласованности. На этом этапе нами была произведена оценка дискриминативности заданий (пунктов) шкалы и показателя индекса сложности, определяющего долю испытуемых, ответивших в соответствии с «ключом» опросника (ключевые ответы – “это на меня похоже, но нет уверенности”, “это на меня похоже”). Эта характеристика отражается тем, насколько далеко вправо или влево смещена кривая, и определяется как точка на оси свойства, в которой кривая пересекает значение вероятности 0,5. В идеале этот индекс для каждого задания должен располагаться в интервале от 0,2 до 0,8 (от 20% до 80%) приближаясь в среднем к 0,5 (50%) для всей шкалы. Вследствие анализа дискриминативности пунктов теста и показателя индекса сложности, из опросника были исключены вопросы с низким уровнем значимости и выходящим из интервала от 0,2 до 0,8 (от 20% до 80%) индекса сложности. Всего таких вопросов 44, вероятно это объясняется особенностями выборки.

Так же на этом этапе была осуществлена оценка *одномоментной надёжности*. Одномоментная надёжность (внутренняя согласованность шкал) оценивалась при помощи коэффициента Кронбаха (α) ($N=92$, из них – 17 мужчин и 75 женщин). Показатели одномоментной надёжности по шкалам колеблются на уровне 0,342 – 0,769. Показатели достигают максимума по шкале «Необычный опыт», $\alpha=0,797$ (при $p=0,05$), минимума по шкалам «Мнение о детях и других», $\alpha=0,342$ (при $p=0,05$).

На этом этапе были оставлены 101 вопрос, которые соответствовали психометрическим требованиям к тесту.

Четвёртый этап исследования – оценка ретестовой надёжности. Ретестовая надёжность – характеристика надёжности психодиагностической методики путём повторного обследования испытуемых с помощью одного и того же теста [2]. Выборка составила 42 человека (37 женщин и 5 мужчин) в возрасте от 17 до 29 лет. Ретестовая надёжность (или надёжность-устойчивость) 12 шкал опросника границ

оценивалась путем расчета коэффициента ранговой корреляции Спирмена (r), между данными двух опросов, проведенных с интервалом в три месяца. Коэффициенты корреляции по шкалам опросника границ колеблются на уровне $r=0,303$ (при 5% уровне значимости) и до $0,637$ (при 1% уровне значимости). Результат проверки ретестовой надежности шкал опросника границ, полученный на российской выборке в целом подтверждает устойчивость содержательных конструктов, диагностируемых методикой.

Пятый этап - подсчет дискриминативности, сложности пунктов теста и анализ внутренней согласованности на окончательном варианте опросника. Выборка составила 58 человек (16 мужчин и 42 женщины) в возрасте от 17 до 50 лет. Данный анализ необходим для оценки результата адаптации методики опросника границ Эрнста Хартманна.

Анализ полученных данных выявил, что все пункты опросника имеют уровень значимости не ниже 5%. Ниже на графике представлены результаты исследования дискриминативности пунктов теста.

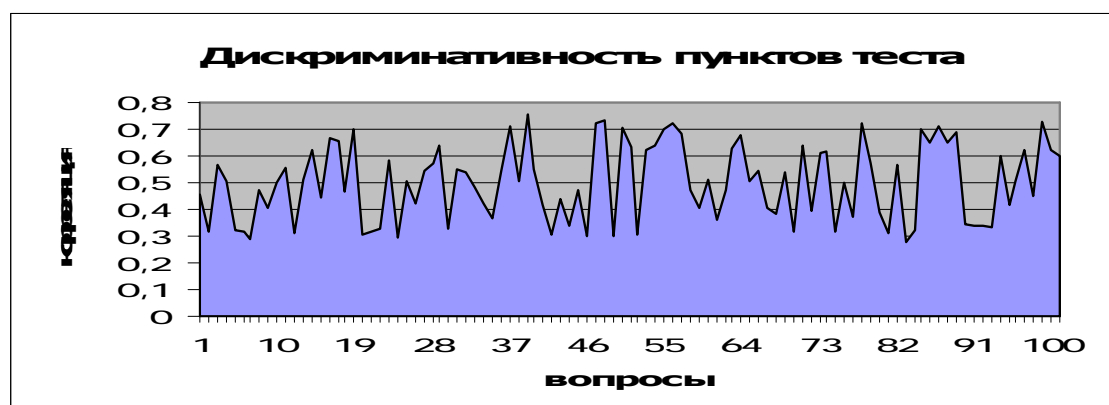


Рис. 1. – Дискриминативности пунктов теста

Показатели индекса сложности, определяющего долю испытуемых, ответивших в соответствии с «ключом» опросника (ключевые ответы – “это на меня похоже, но нет уверенности”, “это на меня похоже”), располагаются в интервале от 0,2 до 0,8 (от 20% до 80%), что соответствует психометрическим требованиям к тесту. Кроме вопросов 7 вопросов. Согласно Анастаси, уровень трудности теста зависит от

назначения теста. Решение о трудности заданий нельзя принимать шаблонно, без учёта того, как предполагается использовать тестовые показатели [1]. То есть, недостаточная сложность пунктов теста по этим вопросам объясняется тем, что положительный ответ на данные вопросы, могут дать люди с чрезвычайно тонкими границами. Уровни сложности пунктов теста представлены ниже на графике.



Рис. 2 – Уровни сложности пунктов теста

Так же на этом этапе была осуществлена оценка *одномоментной надёжности*. Одномоментная надёжность оценивалась при помощи коэффициента Кронбаха (α). Показатели одномоментной надёжности по шкалам колеблются на уровне 0, 626 – 0,813. Показатели достигают максимума по шкале «Сон - бодрствование - сны», $\alpha=0,813$ (при $p=0,001$), минимума по шкалам «Края, линии, одежда», $\alpha=0, 626$ (при $p=0,05$). Данные представлены ниже на графике.

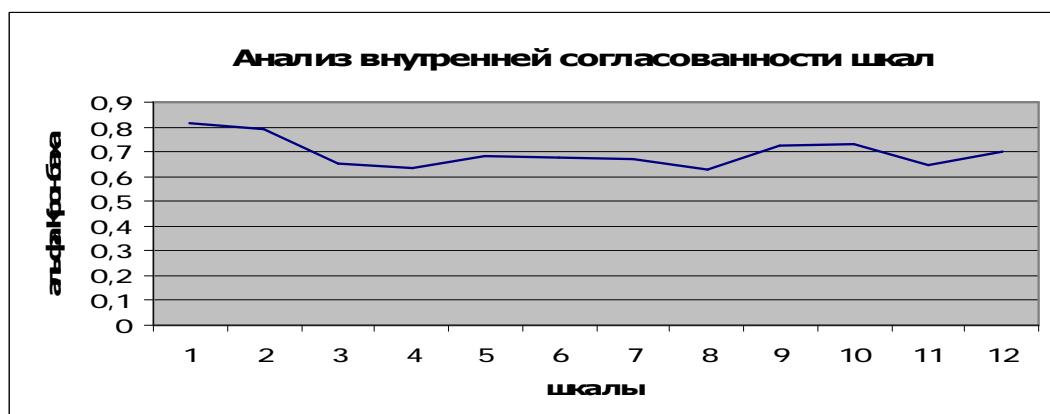


Рис. 3 - Показатели одномоментной надёжности

Примечание: 1. Сон - бодрствование; 2. Необычный опыт; 3. Мысли, чувства, настроение; 4. Детство, юность, зрелость; 5. Межличностные отношения; 6. Чувствительность; 7. Аккуратность, точность; 8. Края, линии, одежда; 9. Мнения о детях и других; 10. Мнения об организации и отношениях; 11. Мнения о людях, нациях, группах; 12. Мнения о красоте и правде.

Шестой этап включает в себя проверку конструктивной валидности, которая оценивалась при помощи коэффициента Спирмена (r). Конструктивная валидность – один из основных типов валидности, отражающий степень репрезентации исследуемого психологического конструкта в результатах теста [2]. Экспериментальная группа составила 55 человек (20 мужчин и 35 женщин) в возрасте от 17 до 50 лет. Для этой цели использовались методики: опросник Нартовой-Бочавер С.К. «Суверенность психологического пространства» (2004), методика «Границы Я» Н.Браун в адаптации Шамшиковой Е.О. (2009).

Были обнаружены значимые связи с методикой «Границы Я» при 5% уровне значимости, и со шкалами опросника «Суверенность психологического пространства»: «Суверенность территории», «Суверенность ценностей», «Суверенность мира вещей», «Суверенность привычек», «Суверенность социальных связей», «Общий показатель суверенности» при 5% и 1% уровне значимости.

В результате пилотажных исследований и экспериментальных данных, был апробирован «Опросник Границ» Эрнста Хартманна. В результате адаптации опросник в конечном варианте составил 101 вопрос. Все вопросы не ниже 5% уровня значимости. Таким образом, полученные данные по адаптации опросника соответствуют психометрическим требованиям к тесту, поэтому следующим этапом мы предполагаем стандартизировать опросник.

Библиографический список:

1. Анастаси, А. Психологическое тестирование / А. Анастаси, С. Урбина. – СПб.: Питер, 2001.

2. Бурлачук, Л. Ф. Словарь-справочник по психодиагностике. 2-е изд., перераб. и доп. / Л.Ф. Бурлачук, С.М. Морозов. – СПб.: Питер, 2005.
3. Клайн, П. Справочное руководство по конструированию тестов / П. Клайн. – Киев, 1994.
4. Шамшикова, Е.О. Анализ топологических категорий психологического пространства человека в отечественной и зарубежной психологии / О.А. Шамшикова, Е.О. Шамшикова // Социокультурные детерминанты и мотивационные основы развития личности: материалы Всероссийской научно-практической конференции – Новосибирск: НГПУ, 2010. – С.251-263.
5. Шамшикова, О.А. О феномене «психологические границы Я» / О.А. Шамшикова, Е.О. Шамшикова // Социокультурные проблемы современной молодежи: материалы Международной научно-практической конференции. – Новосибирск: НГПУ, 2006. – Ч. I. – С.287-301
6. Шамшикова, Е.О. Теоретический анализ модели границ в психике Эрнста Харманна / Е.О. Шамшикова, В.И. Волохова // Социокультурные проблемы современного человека: материала IV Международной научно-практической конференции. Часть I / под ред. Н.Я. Большуновой, О.А. Шамшиковой. Новосибирск: Изд-во НГПУ, 2010. – 550 с.
7. Hartmann, E. Boundaries in the Mind: A New Psychology of Personality / E. Hartmann. – N.Y.: Basic Books, 1991.