

Федеральное агентство по образованию
ГОУ ВПО Новосибирский государственный
педагогический университет
Институт естественных и социально-экономических наук
Кафедра анатомии, физиологии
и безопасности жизнедеятельности

Н.С. Шуленина
В.М. Ширшова
Н.А. Волобуева

ПРАКТИКУМ

по безопасности жизнедеятельности

Новосибирск
2009

*Печатается по разрешению
кафедры анатомии, физиологии и безопасности жизнедеятельности
ГОУ ВПО НГПУ*

ББК 68.9
Ш-95

Рецензенты:

канд. биол. наук, доцент НГПУ *Н.Ф. Лысова*,
начальник Регионального центра СФО
по развитию преподавания БЖД *А.Д. Корощенко*

Научный редактор:

доктор биол. наук, проф., зав. кафедрой анатомии, физиологии
и безопасности жизнедеятельности НГПУ *Р.И. Айзман*

Шуленина Н.С., Ширшова В.М., Волобуева Н.А.

Ш-95 Практикум по безопасности жизнедеятельности / Под общ. ред.
Р.И. Айзмана. – Новосибирск: НГПУ, 2009. – 192 с.

В практикум включены задания по основным разделам курса «Безопасность жизнедеятельности», который изучается во всех высших и средних специальных учебных заведениях. В каждую тему входят вопросы для теоретической подготовки; задания, требующие оперативного решения по алгоритмам; ситуационные задачи; проблемные вопросы и тематические тесты.

Используя собственный опыт преподавания данной дисциплины, авторы отобрали наиболее важные разделы и вопросы курса, требующие закрепления теоретических знаний. Практикум будет полезным не только для студентов вузов и средних специальных учебных заведений, но и для преподавателей этого курса, учителей и методистов.

ББК 68.9

© Шуленина Н.С., Ширшова В.М.,
Волобуева Н.А., 2009
© ГОУ ВПО НГПУ, 2009

Тема 1. ТЕОРЕТИЧЕСКИЕ ОСНОВЫ БЕЗОПАСНОСТИ ЖИЗНЕДЕЯТЕЛЬНОСТИ

Цель занятия: изучить основные понятия дисциплины «Безопасность жизнедеятельности», научиться «строить» дерево причин опасностей, а также познакомиться с принципами, методами и средствами обеспечения безопасности и систематизировать знания о них.

Вопросы для теоретической подготовки:

1. БЖД; цели, задачи БЖД.
2. Опасные и вредные факторы.
3. Опасности, источники формирования опасностей; последовательность изучения опасностей, классификация опасностей.
4. Безопасность и ее виды.
5. ЧС, причины, условия и стадии возникновения и развития ЧС; классификация ЧС.
6. Аварии и катастрофы, причины их развития.
7. Виды катастроф.
8. Принципы, методы и средства обеспечения безопасности.
9. Дерево причин опасностей.
10. Риск; достигнутый уровень безопасности и минимальный риск; виды риска.

Материальное оснащение занятия: тематические таблицы и видеофильмы.

ХОД ЗАНЯТИЯ

1. *Дайте определение понятия:*

Безопасность жизнедеятельности _____

2. *Укажите:*

Цель БЖД _____

Задачи БЖД

- 1) _____
- 2) _____
- 3) _____

3. Заполните таблицу:

Опасные и вредные факторы

Факторы	Формулировка	Примеры
Опасный	_____	_____
	_____	_____
	_____	_____
Вредный	_____	_____
	_____	_____
	_____	_____

4. Заполните схему:

Опасность и ее особенности



5. Заполните таблицу:

Классификация опасностей

Группы опасностей	Примеры
1.	
2.	
3.	
4.	
5.	
6.	
7.	
8.	

6. Заполните таблицу:

Классификация ЧС и их виды

Классификация ЧС	Виды ЧС
По природе возникновения	
По степени внезапности	
По скорости распространения	
По продолжительности действия	
По причине	
По масштабу	

7. Заполните схему:



8. Заполните таблицу:

Принципы безопасности

Принципы безопасности	Характеристика
Государственной политики	
По сфере применения	
По признаку реализации	

9. Заполните схему:



10. Отметьте правильные (П) и неправильные (НП) утверждения:

Утверждение	П	НП
Деятельность человека потенциально опасна		
Опасности – это то, что угрожает не только человеку, но и обществу и государству в целом		
Вредные факторы не могут стать опасными		
Опасные факторы не приводят к внезапным и резким нарушениям здоровья		
Риск – частота реализации опасностей к их возможному числу		
Риск бывает скрытый – явный, индивидуальный – групповой, вынужденный – добровольный		
Опасности включают в себя все системы, имеющие энергию, химически или биологически активные компоненты, не соответствующие условиям жизнедеятельности человека		
Экстремальная ситуация (ЭС) – воздействие на человека опасных и вредных факторов, но не приводящих к несчастному случаю или к сильному отрицательному эмоционально-психологическому воздействию		
ЭС – несчастный случай, который приводит к гибели людей		

Принцип – это идея, мысль, основное положение		
Технические принципы направлены на непосредственное предотвращение действия опасностей		
Принцип государственной политики не включает в себя законность		
Принципы безопасности по сфере их применения включает охрану окружающей среды		
Организационные принципы реализуются в целях безопасности положения научной организации деятельности		
Средства обеспечения безопасности включают в себя конкретную реализацию принципов и методов		
К средствам коллективной безопасности относят защитные сооружения		
К социально-педагогическим средствам обеспечения безопасности не относят воспитания здоровья, а так же систему государственных органов управления		

11. *Отметьте правильные (П) и неправильные (НП) утверждения, касающиеся основных понятий курса безопасности жизнедеятельности:*

Утверждение	П	НП
На заре человечества люди вообще не сталкивались с опасностями		
С течением времени стали появляться опасности, творцом которых стал сам человек		
В ДТП в России погибает не более 20000 чел. в год		
Ежегодно жертвами алкоголя становятся не более нескольких сотен человек		
Опасность – центральное понятие БЖД		
Опасности потенциальны		
Риск – это вероятность реализации опасности		
Достигнутый уровень безопасности равен 10^{-8}		
Опасности классифицируются: по происхождению, локализации, вызываемым последствиям, приносимому ущербу, реализуемой энергии, структуре, времени проявления и по сфере проявления		
Признаками, определяющими опасности, являются: угроза жизни и возможность нанесения ущерба здоровью		
Вредный фактор – фактор, приводящий в определенных условиях к травматическим повреждениям, или внезапным и резким нарушениям здоровья		
Опасный фактор – фактор, который в определенных условиях становится причиной заболевания или снижения работоспособности		
Катастрофа – это крупная авария, повлекшая за собой человеческие жертвы		
ЭС – это воздействие на человека опасных и вредных факторов, приводящих к несчастному случаю или сильному отрицательному эмоционально-психологическому воздействию		

Авария на производстве и в быту всегда сопровождается человеческими жертвами		
Последовательность изучения опасностей включает в себя три стадии и три шага		
Гомосфера – сфера, в которой имеется опасность		
Безопасность – состояние защищенности жизненно важных интересов личности, общества и государства от внутренних и внешних угроз		
Выделяют четыре стадии развития ЧС		
Основная цель МЧС – это предупреждение и ликвидация ЧС		
Принципы компенсации и несовместимости относятся к управленческим		
Методов обеспечения безопасности три		
Средств обеспечения безопасности четыре группы		
Средства сигнализации – это средства производственной безопасности		
Выделяют четыре группы принципов обеспечения безопасности		
Ноксосфера – сфера, в которой присутствует сам человек		
Причины возникновения ЧС: внутренние и внешние		
Принцип защиты расстоянием относится к организационным		

12. Построить дерево опасности, на примере любого опасного явления природного, техногенного, экологического, социального, бытового характера (выполнить на листе формата А4).

Тема 2. ПРИРОДНЫЕ ОПАСНОСТИ

Цель занятия: познакомить студентов с многообразием природных опасностей и разработать практические рекомендации по правилам поведения и действиям населения в условиях природных катастроф.

Вопросы для теоретической подготовки:

1. Понятия природных опасностей и стихийных бедствий. Сходство и различие между стихийным бедствием и чрезвычайной ситуацией.
2. Характерные особенности природных опасностей.
3. Классификация ЧС природного характера и их взаимосвязь.
4. Характеристика ЧС геологических: землетрясение, вулканическая деятельность, снежная лавина, оползни и сели.
5. Характеристика ЧС гидрологических: наводнения, цунами, нагоны, заторы, зажоры.
6. Характеристика ЧС метеорологических: ураган, буря, смерч, пурга, гроза, туман, гололед.
7. Природные пожары: понятие, классификация, способы тушения.
8. Признаки, предшествующие возникновению ЧС природного характера, активные и пассивные меры по их предупреждению.
9. Действия населения в зоне ЧС во время и после стихийного бедствия.

Материальное оснащение занятия: иллюстративные материалы, тематические видеофильмы.

ХОД ЗАНЯТИЯ

1. *Дайте определение понятий:*

Природные опасности – это _____

Стихийное бедствие – это _____

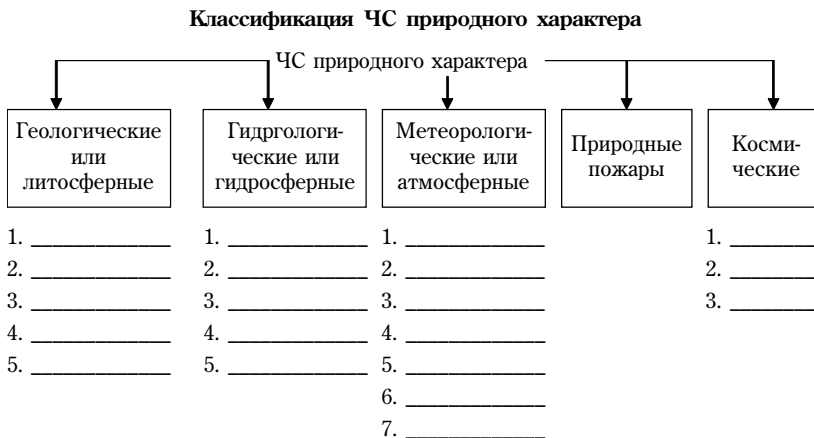
Чрезвычайная ситуация – это _____

Катастрофа – это _____

2. Перечислите характерные особенности природных опасностей:

- 1) _____
- 2) _____
- 3) _____
- 4) _____
- 5) _____

3. Заполните схему:



Опасности геологического характера

Землетрясение

4. Дайте определение:

Землетрясение – это _____

Сейсмология – это _____

5. Перечислите предвестники землетрясения:

1) _____

2) _____

3) _____

4) _____

5) _____

6) _____

6. Заполните таблицу:

Алгоритм поведения при землетрясении

Мероприятие	Действия человека
Подготовка к землетрясению	
Поведение во время землетрясения	1. Вы находитесь дома:

	<p>2. Вы находитесь на улице:</p> <p>3. Вы находитесь в общественном транспорте:</p> <p>4. Вы находитесь в машине:</p>
<p>Ликвидация последствий землетрясения</p>	

7. Ответьте на вопросы:

Как человек узнает о начале землетрясения?

- 1) _____
- 2) _____
- 3) _____
- 4) _____
- 5) _____

Через какой промежуток времени после начала колебания земной поверхности начнется главный толчок? _____

Какова продолжительность времени одного землетрясения? _____

Почему после землетрясения нельзя пользоваться спичками? _____

Какие природные опасности может вызвать землетрясение?

1) _____ 4) _____

2) _____ 5) _____

3) _____ 6) _____

Как оценивается сила землетрясения? _____

8. Заполните таблицу:

Сила землетрясений

Вид землетрясения	Сила землетрясения	Последствия
Незаметное сотрясение почвы		
Умеренное		
Сильное		
Разрушительное		
Катастрофическое		

9. Заполните таблицу:

Землетрясения XX в.

Место землетрясения	Дата	Сила		Число погибших
		Баллы	Магнитуда	

Вулканическая деятельность

10. Дайте определение:

Вулканизм – это _____

Вулкан – это _____

Магма – это _____

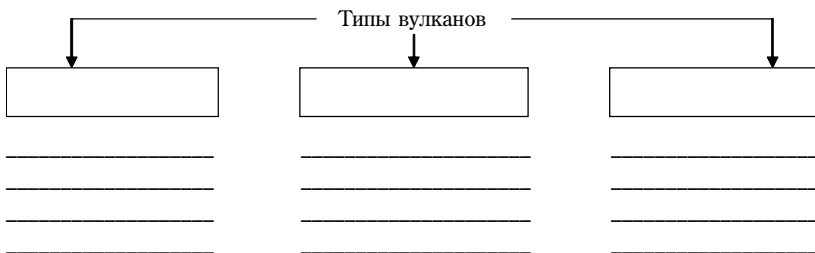
Лава – это _____

Тефра – это _____

11. Перечислите основные части вулкана:

- 1) _____ 3) _____
2) _____ 4) _____

12. Заполните схему:



13. Решите ситуационную задачу:

«Птицы срывались со своих гнезд и с беспокойными криками целыми стаями тянулись к океану. Из земли вылезали змеи и большие ящерицы; змеи с шипением целыми клубками скатывались вниз. Среди деревьев мелькали горные козлы, лисицы и крупные дикие звери. ... В воздухе стояла необычная тишина и то особое напряжение, которое испытывают нервные люди перед грозой. Но земля была неподвижна. ... Вслед за толчком раздался взрыв необычайной силы. ... Над самым высоким горным хребтом взметнулся огромный столб пара. С оглушительным грохотом жерло вулкана выбросило целые горы мелких и крупных камней. Пар, вода и пепел, поднимаясь все выше, распластывались над вершиной, как зонтик. Небо быстро затягивалось мглой. Засверкала молния, загредел гром. Дождь и мелкие камни затрещали по листьям деревьев и скал. ... Огонь и горячий пар растопили вековые льды и снега на вершинах гор. Через несколько минут огромные водопады неслись с вершин, увлекая в своем течении тысячепудовые камни, стволы деревьев, барахтавшихся животных и зверей». (Фрагмент из романа А. Беляева «Последний человек из Атлантиды».)

Каковы предвестники извержения вулкана? _____

С какими природными опасностями можно сравнить вулкан по предвестникам? _____

Какой признак извержения вулкана не указан в приведенном отрывке? _____

Почему перед извержением вулкана население, проживающее в непосредственной близости от него, эвакуируется? _____

14. *Решите ситуационную задачу:*

«Оглушительный рев ветра, бушевание бури, громохание камней, увлекаемых бурным потоком, удары грома, шум ливня, тьма. ... И вдруг, покрывая все звуки, из самых недр земли раздалось глухое рокотание. Оно росло, приближалось, сотрясая почву. Дрожавшая земля начала подниматься, опускаться, качаться из стороны в сторону. Подземный рев вырывающихся чудовищ огня все возрастал – и вдруг превратился в оглушительный взрыв сверхъестественной силы. Вся верхушка конуса вулкана взлетела в облака. ... На темном фоне гор появилось пятно ослепительной яркости. Это расплавленная лава переплеснулась через край вулканического жерла. Скоро понеслось ее горячее дыхание.

Воздух накалялся, и все более насыщался серой и углекислотой. Становилось трудно дышать. Громадные камни, выброшенные на воздух, падали обратно в жерло. Прорывающиеся из недр земли, сжатые жерлом пары вновь выбрасывали их. Это создавало необычайный шум, лязг и грохот, словно работала чудовищная кузница. ... Расплавленная лава медленно двигалась вниз. ... Удары грома заглушались непрерывным грохотанием вулкана. Молнии царили над этим хаосом. ... Громадная трещина прошла по полу, превратилась в зияющую щель. Толстые стены шатались, с треском рвались, все качалось и рушилось...

Пропасть разорвала на две части весь материк через горный хребет – от берега до берега океана. Открывшаяся бездна была полна огня. Океан устремился в эту огненную бездну. Вода превратилась в пар и рвала материк еще больше, освобождая новые огненные массы. ... Безумная борьба стихий. ... Все это длилось несколько мгновений. ... В эту ночь Атлантиды не стало». (*Фрагмент из романа А. Беляева «Последний человек из Атлантиды».*)

Почему погибла Атлантида? _____

О каких природных опасностях идет речь в приведенном отрывке?

Почему материк Атлантида во время катастрофы находился во тьме, и что этому способствовало? _____

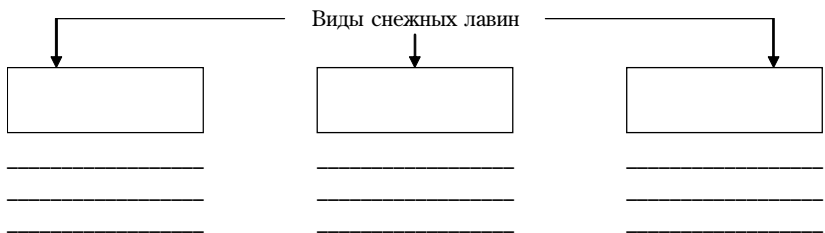
Как жители Атлантиды могли бы избежать гибели? (Предложите свои версии.) _____

Снежная лавина

15. *Дайте определение:*

Снежная лавина – это _____

16. *Заполните схему:*



17. *Перечислите:*

Условия формирования лавины

- 1) _____
- 2) _____

- 3) _____
4) _____

Предвестники схода снежной лавины

- 1) _____
2) _____
3) _____

18. *Ответьте на вопросы:*

Какая категория людей оказывается жертвой снежной лавины?

С какой скоростью движется лавина? _____

Как человек узнает о начале движения лавины? _____

Как не стать жертвой схода лавины? _____

Как должен вести себя человек, на которого движется лавина?

- 1) _____
2) _____
3) _____
4) _____
5) _____
6) _____

Каковы действия человека, которого накрыла лавина? _____

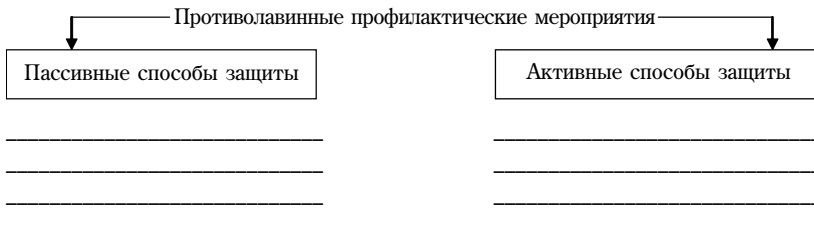
Как должен вести себя человек, который стал свидетелем схода снежной лавины?

- 1) _____
2) _____
3) _____

19. *Решите задачу:*

Со склона сполз пласт снега размером 25×30 м и толщиной 20 см. Вычислите объем и массу этой лавины, если масса 1 м^3 снега от 130 до 200 кг.

20. *Заполните схему:*



Оползни и сели

21. *Дайте определение:*

Оползень – это _____

Сель – это _____

22. *Перечислите:*

Причины оползневых сходов

- 1) _____
- 2) _____
- 3) _____
- 4) _____
- 5) _____
- 6) _____

Причины образования селевых потоков

- 1) _____
- 2) _____
- 3) _____
- 4) _____

23. *Ответьте на вопросы:*

Какой вид опасности (оползни или сели) представляет наибольшую угрозу для человека? Почему? _____

Каковы действия человека при сходе селевого потока? _____

В чем заключаются профилактические противоселевые мероприятия? _____

Опасности гидрологического характера

Наводнение

24. *Дайте определение:*

Наводнение – это _____

Половодье – это _____

Паводок – это _____

Затор – это _____

Зажор – это _____

Нагоны – это _____

25. *Заполните таблицу:*

Алгоритм поведения при наводнении

Мероприятие	Действия человека
Подготовка к наводнению	
Поведение во время наводнения	<ol style="list-style-type: none">1. Вы находитесь дома: 2. Вы находитесь в поле: 3. Человек находится в воде:
Ликвидации последствий наводнения	

26. *Ответьте на вопросы:*

К чему может привести половодье? _____

Где в России могут происходить нагонные наводнения? _____

Какова причина возникновения нагонного наводнения? _____

Почему после наводнения нельзя пользоваться электроприборами?

Почему для утоления жажды нельзя употреблять воду, которая находится вокруг человека? _____

27. *Решите ситуационную задачу:*

«Группа всадников двигалась по равнине в сторону океана. ... Около двух часов пополудни хляби небесные разверзлись, и на равнину хлынул тропический ливень. Укрыться от этого потока не было никакой возможности. ... Где-то за пределами горизонта слышался глухой рокот, похожий на рокот прилива. Дул порывистый влажный ветер, неся с собой водяную пыль, Птицы стремительно улетали. ... Лошади, по колено в воде уже ощущали напор течения. Вскоре с юга появились бесчисленные стада животных, которые неистово мычали, ржали, блеяли. Это был ураганный хаос обезумевших существ, мчавшихся с невероятной быстротой.

– Что такое? – спросил один всадник.

– _____, – крикнул другой.

Огромный, широчайший водяной вал двигался на всадников (путешественников), превращая равнину в океан. Высокие травы исчезали, словно скошенные; мимозовые растения, вырванные потоком, неслись по течению, образуя плавающие островки. Вся масса воды, разворачиваясь, хлынула сплошным потоком, сметая все на своем пути. ... Прошло пять минут, и лошади поплыли. Теперь их несло бурным, стремительным течением. ... Стремительная тоска сжала сердца всадников. Они чувствовали свое бессилие в борьбе со стихийным бедствием, превышающим человеческие силы. Спасение казалось невозможным, как вдруг раздался голос:

– _____!

– Мы спасены!» (Фрагмент из романа Ж. Верна «Дети капитана Гранта».)

О каком стихийном бедствии идет речь в приведенном тексте? (Над прочерками впишите необходимые слова.) _____

Что явилось спасением на пути всадников? _____

Как действовать людям в подобной природной опасности? _____

Могут ли всадники выжить в подобной ситуации? (Ответ поясните.) _____

Цунами

28. *Дайте определение:*

Цунами – это _____

29. *Перечислите:*

Причины цунами _____

Предвестники цунами _____

30. Заполните таблицу:

Действие населения при внезапном приходе цунами

При эвакуации из здания	Если вы остались в здании	Если вы оказались в волне цунами

Опасности метеорологического характера

31. Дайте определение:

Ураган – это _____

Буря – это _____

Смерч – это _____

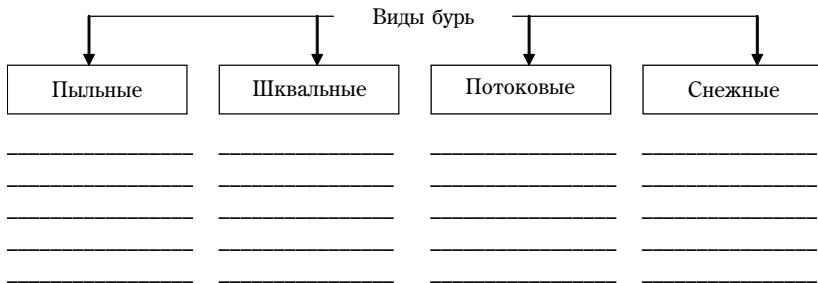
Тайфун – это _____

Пурга – это _____

Гололед – это _____

Гололедица – это _____

32. Заполните схему:



33. Ответьте на вопросы:

Какие природные опасности может вызвать ураган? _____

Что делает смерч видимым? _____

Как называют сильную бурю на суше и на море? _____

У какой атмосферной опасности самая большая скорость ветра?

Почему Г.А. Ушаков утверждал, что самое верное средство против пурги при любых условиях – переждать ее? _____

Назовите основную причину всех атмосферных опасностей? _____

В чем состоит опасность туманов? _____

В чем состоит опасность гололеда и гололедицы? _____

Как подготовится к гололеде? _____

34. *Заполните таблицу:*

Поведение человека во время пурги

Алгоритм поведения человека во время пурги	Какие действия во время пурги не допустимы

35. *Решите ситуационную задачу:*

«Гроза стихла, но она вызвала в атмосфере значительное скопление паров, насыщенных электричеством, и привела их в бурное движение. ... Образовался колоссальный _____, словно сгусток тумана конической формы, вершина его находилась внизу, основание – вверху; этот _____ соединял грозовые тучи с бушевавшими водами. Вскоре он приблизился, крутясь с невероятной быстротой. Он втягивал в себя во время вращения воду, которую как бы выкачивал из озера, и бешенная от этого вращения тяга воздуха всасывала в него все, что было на пути. Внезапно _____ налетел на огромное исполинское дерево и охватил его со всех сторон. Дерево задрожало и в мгновение ока рухнуло. А _____ понесся дальше, выворачивая деревья и сметая все на своем пути».
(Фрагмент из романа Ж. Верна «Дети капитана Гранта».)

О какой природной опасности идет речь (ураган, цунами, торнадо, тайфун, смерч, шторм, буря)? (В приведенном тексте над прочерками впишите необходимое слово). _____

Укажите причины возникновения описанного природного явления.

- 1) _____
- 2) _____
- 3) _____
- 4) _____

Каковы должны быть действия населения в условиях подобной опасности? _____

Гроза

36. *Дайте определение:*

Гроза – это _____

Молния – это _____

Гром – это _____

37. *Перечислите предвестники грозы:*

- 1) _____
- 2) _____
- 3) _____
- 4) _____
- 5) _____

38. *Заполните таблицу:*

Поведение человека во время грозы

Во время грозы вы находитесь:	Действия человека
В поле	
В лесу	
На улице	
На даче	
На пляже	

39. *Ответьте на вопросы:*

Почему во время грозы объявляют нелетную погоду? _____

Почему во время грозы необходимо выключить уличную антенну телевизора? _____

40. *Решите ситуационную задачу:*

«Раскаты грома нарастали, звук усиливался. ... Непрерывно сверкавшие молнии принимали самые разнообразные формы. ... Вскоре по всему небу от востока до севера протянулась фосфорическая, ярко светящаяся полоса. Постепенно зарево охватило весь горизонт, воспламеняя тучи, словно горючее вещество. Вскоре хляби небесные разверзлись, и по черному фону неба протянулись косые полосы, словно нити на ткацком станке. Этот крупный дождь бил по глади озера и отскакивал тысячами брызг, озаренных вспышками молнии. ... В самый разгар электрической бури на конце основной горизонтальной ветви огромного дерева вдруг появился окруженный черным дымом огненный шар величиной с кулак; покружившись несколько секунд на одном месте, он, подобно бомбе, разорвался с таким оглушительным грохотом, что его слышно было даже среди непрерывных раскатов грома. Дерево загорелось». (*Фрагмент из романа Ж. Верна «Дети капитана Гранта».*)

Что собой представляет шаровая молния? _____

Какое время существует шаровая молния? _____

Чем опасна подобная ситуация для населенного пункта? _____

Каковы действия человек при появлении шаровой молнии, если находится на улице? _____

Каковы действия человека, если шаровая молния залетела в квартиру? _____

41. Отметьте рекомендации действий человека в условиях природных опасностей:

Рекомендация	Землетрясение	Наводнение	Снежная лавина	Ураган, буря, пурга	Гроза
Отключите в доме газ, электричество, потушите огонь в печи					
Возьмите с собой запас продуктов, воды и теплые вещи					
Остерегайтесь порванных и провисших проводов, поврежденных газовых магистралей					
Перед входом в дом убедитесь в его прочности					
Быстро покиньте дом и выйдите на открытое место					
Максимально расширьте пространство возле лица и груди					
Ни в коем случае не поддавайтесь панике					
Не пытайтесь дойти до населенного пункта					
Постоянно разрушайте образующуюся от дыхания ледяную корку					
Максимально утеплитесь					
Ни в коем случае не покидайте убежище, выходите только на страховке					
Ни в коем случае не спите					
При «раскачке» дома или появившихся трещин бегите на улицу либо встаньте в дверном проеме или углу, образованном двумя капитальными стенами					

Не стойте возле рекламных щитов, стеклянных витрин, торговых палаток					
Оклейте стекла толстой бумагой					
Отойдите от отдельно стоящих деревьев					
Закройте все створки и форточки окон и не приближайтесь к ним					
Не передвигайтесь плотной группой					
Оказывайте первую медицинскую помощь пострадавшим					

Природные пожары

42. *Дайте определение:*

Природный пожар – это _____

Засуха – это _____

43. *Заполните таблицы:*

Классификация природных пожаров по интенсивности горения

Характеристика	Слабые	Средние	Сильные
Скорость распространения огня			
Высота пламени			

Классификация природных пожаров по характеру горения

Вид пожара	Характеристика
Лесной верховой	
Лесной низовой	

Степной	
Полевой	
Торфяной (подземный)	

44. *Решите ситуационную задачу:*

«Палящее солнце иссушило сочные, высотой по колено, золотистые травы до самой сердцевины, каждая травинка стала хрусткой и ломкой. ... Какая настала сушь! Даже деревья высохли, кора с них отваливается жесткими ломкими полосами. ... В один из августовских дней налетела страшная буря. Небо осветила яркая вспышка синего пламени. Над исполинским деревом ... вскинулся столб огня, вмиг занялись рядом пни и упавшие стволы, и отсюда, разгоняемые вихрем, шире, шире, и шире пошли кружить и полыхать полотнища огня. ... Куда ни глянь, вокруг стеной – огонь; пылают деревья, вспыхнула под ногами трава.... Ветер усиливался, пожар надвигался на усадьбу». (*Фрагмент из романа К. Маккалоу «Поющие в терновнике».*)

Каковы причины пожара? _____

К какому виду пожаров относится описанное стихийное бедствие?

Объясните, как вести себя людям, находящимся в усадьбе. _____

Возможно ли спасение людей, оказавшихся в этот момент в лесу?
(Ответ поясните.) _____

Какие способы тушения лесных пожаров вам известны? _____

45. *Ответьте на вопросы:*

Какой способ тушения природных пожаров и почему считается наиболее не рациональным? _____

Какие категории людей не допускаются к тушению природных пожаров?

- 1) _____
- 2) _____
- 3) _____
- 4) _____
- 5) _____

В чем опасность засухи для человека? _____

Как действовать во время засухи? _____

46. Отметьте правильные (П) и неправильные (НП) утверждения, касающиеся природных опасностей:

Утверждение	П	НП
Во время грозы наибольшую опасность для человека представляет гром		
Причиной гибели населения г. Помпеи явилось извержение вулкана		
В Новосибирской области возможно наводнение нагонного типа на реках		
Тайфун – это ураган в Тихом океане		
Шкала Рихтера принята для измерения силы землетрясения		
Извержение вулкана всегда сопровождается выбросом лавы		
Главный способ борьбы с природным пожаром – не допускать его возникновения		
Чаще всего население Земли страдает от атмосферных опасностей		
В Библии упоминается о таком виде опасности как землетрясение		
Наибольшую опасность для человека представляют собой селевые потоки по сравнению с оползневым сходом		
В Новосибирской области возможно землетрясение силой 6 баллов		
Река Обь подвержена заторам и зажорам		
В Новосибирской области возникновение смерча невозможно		
Местность с большим количеством оврагов подвержена оползневым опасностям		
Человека, находящийся в снежном завале может своим криком вызвать повторный сход лавины		
Больше всего природных пожаров происходит по причине грозных разрядов и самовозгорания торфяной крошки		

Тема 3. БИОЛОГИЧЕСКИЕ ОПАСНОСТИ

Цель занятия: познакомить студентов с многообразием биологических опасностей и выработать практические рекомендации по правилам поведения и действиям населения при возникновении опасности биологического происхождения.

Вопросы для теоретической подготовки:

1. Биологические опасности и их причины.
2. Возбудители инфекционных заболеваний.
3. Особенности действия бактериологических средств. Признаки их проявления.
4. Эпидемия, пандемия, эпизоотия, панзоотия, эпифитотия, панфитотия.
5. Характеристика опасных и особо опасных инфекционных заболеваний человека.
6. Действия людей в зоне бактериологического заражения.

Материальное оснащение занятия: иллюстративные таблицы, тематические видеофильмы.

ХОД ЗАНЯТИЯ

1. *Дайте определение:*

Биологические опасности – это _____

Эпидемия – это _____

Очаг биологического поражения – это _____

Пандемия – это _____

Эпизоотия – это _____

Панзоотия – это _____

Эпифитотия – это _____

Панфитотия – это _____

Фитопатоген – это _____

Восприимчивость – это _____

2. Приведите примеры биологических опасностей связанных с различными организмами:

Микроорганизмы	Грибы	Растения	Животные

3. Укажите причины ЧС биологического характера:

4. Заполните таблицу:

Инфекционные заболевания

Группы инфекционных заболеваний	Пути проникновения возбудителя в организме	Виды возбудителей

5. Перечислите, что относится к биологическим средствам поражения сельскохозяйственных растений:

6. Перечислите причины возникновения инфекционных заболеваний человека:



7. Заполните таблицу:

Характеристика инфекционных заболеваний человека

Заболевание	Возбудитель	Пути передачи	Инкубационный период	Клиническая картина	Профилактические мероприятия
Чума					
Холера					
Оспа натуральная					
Гепатит А					

Гепатит В					
Гепатит Д					
Клещевой энцефалит					
Туляремия					
Сыпной тиф					
Брюшной тиф					
Грипп					
Бруцеллез					
Сибирская язва					

8. Укажите характерные особенности возбудителей опасных и особо опасных инфекций:

9. Дайте определение:

Обсервация _____

Карантин _____

Дезинфекция _____

Дезинсекция _____

Дератизация _____

10. Охарактеризуйте комплексные мероприятия по предупреждению распространения инфекционных болезней человека:

Характер мероприятия	Дезинфекция	Дезинсекция	Дератизация
Процесс уничтожения бактерий и вирусов			
Данное мероприятия может быть текущим			
Процесс уничтожения членистоногих переносчиков инфекции			
Это мероприятие может быть профилактическим			

Этим способом можно избавиться от бытовых паразитов			
Это мероприятие может быть заключительным			
Процесс уничтожения крыс и мышей			
Для процесса используются отравленные приманки			
Это мероприятие предупреждает распространение инфекции			
Это мероприятие может быть истребительным			
Для этого используются отравляющие вещества моментального и накопительного действия			
Для этого могут использоваться механические орудия лова			
Для процесса применяются хлорсодержащие вещества			

11. *Заполните таблицу:*

Характеристика инфекционных заболеваний животных

Массовые особо-опасные инфекции	Возбудитель	Пути передачи	Инкубационный период	Клиническая картина	Профилактические мероприятия
Ящур					
Сибирская язва					
Скап					
Бруцеллез					

Классическая чума свиней					
Псевдоочума					

12. Охарактеризуйте формы эпизоотического процесса:

Спорадия	Эпизоотия	Панзоотия

13. Заполните таблицу:

Характеристика инфекционных болезней растений

Особоопасные заболевания растений	Возбудитель	Признаки заболевания	Профилактика	Ликвидация
Стеблевая ржавчина пшеницы и ржи				
Фитофтороз картофеля				

14. Отметьте правильные (П) и неправильные (НП) утверждения, касающиеся биологических опасностей:

Утверждение	П	НП
Источником биологических опасностей являются только бактерии и вирусы		
В средние века была известна пандемия сибирской язвы		
С целью ограничения распространения чумы и холеры проводят обсервацию		
В настоящее время вспышки эпидемии не возможны, так как уровень биологического контроля очень высокий		
Холера – это заболевание, которое сопровождается обезвоживанием организма		
Эпизоотии и эпифитотии не представляют опасности для экономически развитого государства		
При чуме тело человека покрывается гнойной сыпью		
Ботулизм не приводит к летальному исходу		
Фитофтороз – это наиболее распространенная эпизоотия в нашей стране		
Наиболее опасными грызунами для человека являются мыши и крысы		
Если вы находитесь в очаге биологического поражения необходимо строго соблюдать правила личной гигиены		
К особо опасным инфекционным заболеваниям относятся холера, чума, натуральная оспа и сибирская язва		
Вши являются переносчиками туляремии		
Клещевой энцефалит и туляремия – это природно-очаговые заболевания нашей области		
Условия проведения карантина более жесткие, чем при обсервации		
Холера относится к кишечным инфекциям		
Спорадия – это самая высокая степень развития инфекционных заболеваний животных		
Купаясь, в запрещенных зонах можно заразиться чумой		
Переносчиками дизентерии являются комары		
Социальные факторы не влияют на распространение инфекционных заболеваний		

Тема 4. ТЕХНОГЕННЫЕ ОПАСНОСТИ

Цель занятия: изучить опасности техногенного характера и, в частности познакомиться с РА, ХА, пожарами и взрывами, ГДА и их последствиями; а также сформировать алгоритм безопасного поведения в условиях этих опасностей.

Вопросы для теоретической подготовки:

1. Понятие техногенные опасности, причины, особенности и последствия.
2. Понятие и виды РОО. Понятие РА и ее причины.
3. Поражающие факторы радиации. Характеристика видов излучения, их проникающая и поражающая способность.
4. Воздействие радиации на организм человека. Дозы облучения. Лучевая болезнь.
5. Действия населения при выбросе радиоактивных веществ (РВ):
 - а) действия ГО;
 - б) эвакуация населения;
 - в) пребывание на зараженной местности;
 - г) дезактивация.
6. Меры по предупреждению и ослаблению воздействия РВ на организм.
7. Понятие и виды ХОО. Понятие ХА и ее причины.
8. Особенности первичного, а вторичного химического облака.
9. Токсидоза, ее виды. Степень токсичности.
10. Характеристика хлора. Его воздействие на организм человека. Действия населения при выбросе хлора.
11. Характеристика аммиака. Воздействие аммиака на организм человека. Действие населения при выбросе аммиака.
12. Характеристика ртути. Воздействие ртути на организм человека. Методика проведения демеркуризации.
13. Угарный газ, его характеристика. Воздействие на организм человека. Отравление угарным газом. Первая медицинская помощь при отравлении.
14. Безопасное поведение с кислотами и щелочами.
15. Пожаро-взрывоопасные предприятия и их классификация.
16. Понятие взрывчатые и взрывоопасные вещества; легковоспламеняющиеся и горючие жидкости.
17. Что такое пожар, горение и его виды, взрыв, детонация? Факторы горения.
18. Поражающие факторы пожара и взрыва. Влияние ударной волны на организм человека.

19. Противопожарная профилактика на предприятиях и в школе.
20. Способы тушения пожаров. Виды огнетушителей.
21. Алгоритм поведения при пожаре и взрыве в квартире и автомобиле, возгорании телевизора, обрушении здания.
22. Гидродинамическая авария:
 - а) гидродинамические сооружения, их состояние;
 - б) гидродинамическая авария, ее причины, последствия;
 - в) поведение человека при ГДА (до, во время после аварии);
 - г) правила поведения человека в воде.
23. Аварии на коммунальных системах жизнеобеспечения.

Материальное оснащение занятия: иллюстративные таблицы, тематические видеофильмы, огнетушители.

ХОД ЗАНЯТИЯ

Радиационная авария

1. *Дайте определение:*

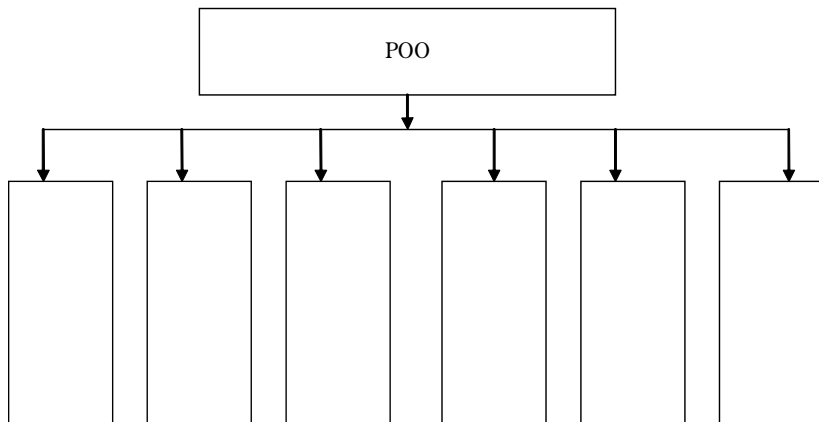
РОО – это _____

РА – это _____

ТВЭЛ – это _____

Ядерная авария (ЯА) – это _____

2. Заполните следующую схему:



3. Перечислите поражающие факторы:

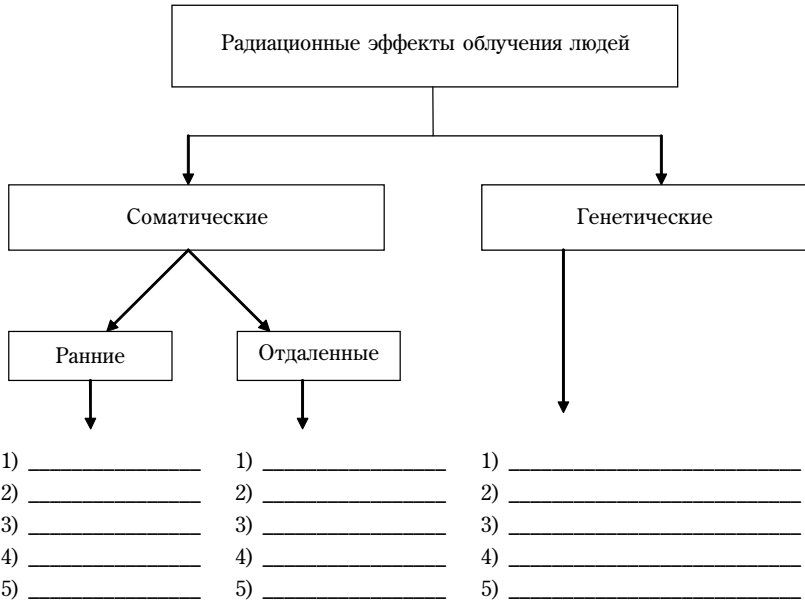
- 1) _____
- 2) _____
- 3) _____

4. Заполните таблицу:

Характеристика ионизирующего излучения

Виды излучения	Проникающая	Поражающая	Способ защиты
α			
β			
γ			

5. Дополните схему:



6. Заполните таблицу:

Влияние облучения на организм человека

Доза облучения (рад)	Характер биологических последствий облучения	Вероятность материального исхода
25–50		
150–250		
250–350		
350–700		
>700		
5000		
>20000		

7. *Ответьте на вопросы:*

От чего зависит вероятность выздоровления человека, находящегося на третьей стадии лучевой болезни?

- а) _____
- б) _____
- в) _____
- г) _____
- д) _____

Как узнает население об аварии, связанной с выбросом РВ?

Каковы действия человека, оказавшегося в зоне радиоактивного заражения?

- а) _____
- б) _____
- в) _____
- г) _____

На какие органы человека ионизирующее излучение оказывает наибольшее воздействие?

- а) _____
- б) _____
- в) _____
- г) _____
- д) _____

К чему приводит ионизация живых тканей?

Что такое дезактивация, и с какой целью она проводится?

8. *Закончите предложения:*

Острую форму лучевой болезни вызывает _____

Хроническую форму лучевой болезни вызывает _____

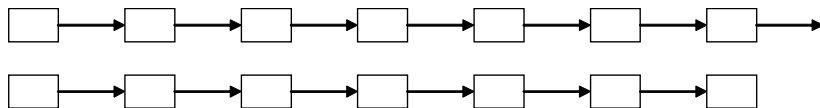
Наибольшую опасность γ -излучения представляет _____

Йодная профилактика проводится с целью _____

Единицами измерения радиации являются _____

9. *Определите последовательность поведения человека в случае аварии на РОО:*

- 1) снимите верхнюю одежду, обувь и поместите их в пластиковый пакет;
- 2) включите телевизор или радио и слушайте сообщения;
- 3) тщательно проветрите всю квартиру;
- 4) завершите герметизацию квартиры;
- 5) сделайте запас питьевой воды в герметической таре;
- 6) покиньте квартиру и попытайтесь найти убежище или противорадиационное укрытие;
- 7) позвоните родственникам: они могут еще не знать о случившемся;
- 8) закройте все окна и двери;
- 9) отключите газ;
- 10) примите душ;
- 11) защитите органы дыхания влажной ВМП;
- 12) не волнуйте соседей, молчите о случившемся;
- 13) заверните в пищевую пленку открытые продукты и поместите их в холодильник;
- 14) спуститесь в подвал своего дома.



10. Отметьте правильные (П) или неправильные (НП) утверждения:

Утверждение	П	НП
Прием йодного капли защищает ткани щитовидной железы, не позволяя откладываться в них радиоактивному йоду		
Проникающая способность у β -частиц меньше, чем у α -частиц		
Для защиты от радиоактивного стронция рекомендуется употреблять в пищу продукты, содержащие кальций (фасоль, молоко, гречку)		
Внешнее γ -облучение человека приводит к развитию острой лучевой болезни		
Радиоактивный стронций накапливается в костной ткани		
α -лучи имеют наименьшую проникающую способность		
α -лучи имеют самую большую длину пробега		
Радиоактивный йод накапливается в мягких тканях тела		
Попадание радиоактивных веществ внутрь безопасно для организма		
β -излучение обладает большей проникающей способностью и проходит в ткани организма на глубину 1–2 см		
В организме наиболее радиочувствительны половые и кровяные клетки, а также клетки эпителия тонкой кишки		
У облученных людей детородная функция не нарушается		
Проникающая способность γ -излучения не высока		
Наступление патологических последствий зависит от величины полученной дозы		
Изменение в соматических и половых клетках возможны при профессиональном облучении работников атомной промышленности, медицинских работников, при производстве светящихся циферблатов, а так же у населения, проживающего в зоне аварии		
Ионизирующие излучения используют в медицине при диагностике болезней и лечении больных		
Ионизирующее излучение от техногенных источников не может превышать природный радиационный фон в миллионы раз		

Химическая авария

11. Ответьте на вопросы:

Что такое химически опасный объект (ХОО)? _____

Что называется химической аварией? _____

Что такое АХОВ? _____

Что такое СДЯВ? _____

Каковы последствия химической аварии? _____

Что называется токсодозой? _____

Что называется зоной (очагом) химического характера? _____

12. *Заполните таблицу:*

Виды аварий на ХОО

Виды химической аварии	Характеристика
Частная	
Объектовая	
Местная	
Региональная	
Глобальная	

13. Заполните таблицу:

Сильнодействующие ядовитые вещества

Группа СДЯВ	Название группы СДЯВ	Вещества
1		
2		
3		
4		
5		
6		
7		
8		

14. Отметьте верно (В) или неверно (НВ) в действиях населения в зоне химического поражения:

Действие	В	НВ
Для защиты от АХОВ использовать средства индивидуальной защиты (СИЗ) органов дыхания и кожи		
Для защиты от хлора надеть ВМП, пропитанную 2%-ным раствором лимонной кислоты		
Выходить из зоны поражения в любую сторону		
При нахождении в помещении загерметизировать его, выключить газ, нагревательные приборы, надеть СИЗ		
Для защиты от аммиака надеть ВМП, пропитанную 2–5%-ным раствором питьевой соды		
Слушать информацию штаба ГО ЧС		
Продукты упаковать в плотные целлофановые пакеты		
После выхода из зоны заражения снять одежду и провести санитарную обработку		
Выходить из зоны поражения быстро, но не бежать, не поднимать пыли		
При подозрении на отравление ядовитыми веществами, принять обильное питье, исключить физические нагрузки и немедленно обратиться к врачу		
Входить в здания, расположенные на территории, где произошла химическая авария можно в любое время		
Зараженную одежду можно оставить для дальнейшего ношения		

Можно употреблять колодезную воду, овощи из огорода до разрешения соответствующих служб		
При выходе из зоны поражения снять верхнюю одежду, промыть глаза и открытые участки тела, прополоскать рот		
Можно прятаться в подвальных и полуподвальных помещениях		

15. Отметьте правильные (П) или неправильные (НП) утверждения:

Утверждение	П	НП
Аммиак – это тяжелый газ желто – зеленого цвета, стелется по земле		
Хлор – это бесцветный газ, легче воздуха		
АХОВ – это аварийные химически опасные вещества		
СДЯВ – это опасные для окружающей среды и не опасные для человека вещества		
Попадание АХОВ в организм человека никогда не приведет к летальному исходу		
Первичное облако образуется при испарении после разлива СДЯВ		
Вторичное облако образуется в результате мгновенного перехода в атмосферу части СДЯВ		
Первичное облако распространяется дальше, чем вторичное, но действует кратковременно		
Все СДЯВ делят на семь групп		
Опасность химической аварии заключается в возможности отдаленных генетических последствий		
АХОВ оказывают непосредственное влияние на здания, сооружения и технологическое оборудование		
Работа на зараженных объектах возобновляется только после дегазации сооружений, зданий, производственных помещений и прилегающей территории		
Попадание АХОВ, применяемых на объектах народного хозяйства, в воздух, воду, грунт может вызвать массовую гибель людей, животных и растений		
При оказании само- и взаимопомощи необходимо: защитить органы дыхания от дальнейшего воздействия АХОВ, выйти из зоны загрязнения, обратиться к медработнику		

16. Перечислите правильные действия оказания первой медицинской помощи при отравлении хлором:

- 1) _____
- 2) _____
- 3) _____
- 4) _____
- 5) _____

17. Перечислите правильные действия оказания первой медицинской помощи при отравлении аммиаком:

- 1) _____
- 2) _____
- 3) _____
- 4) _____
- 5) _____

18. Дополните предложения:

Способность СДЯВ поражать человека называют _____

Степень токсичности – это _____

Пороговая токсидоза – это _____

Смертельная токсидоза – это _____

Первичное химическое поражение людей – это _____

Вторичное химическое поражение людей – это _____

Пожары и взрывы

19. Дайте определение:

Пожаровзрывоопасные предприятия (ПВОО) – это _____

Пожар – это _____

Горение – это _____

20. *Перечислите классификации ПВОО:*

1) Категория А _____

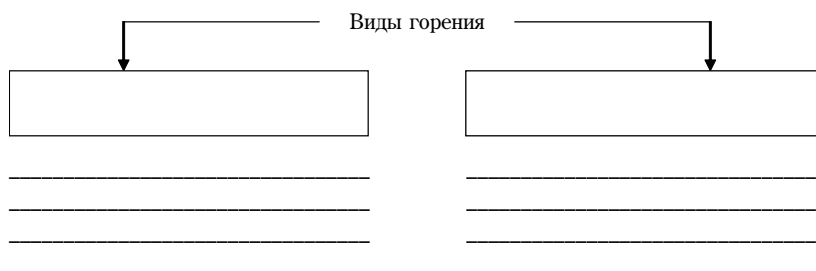
2) Категория Б _____

3) Категория В _____

4) Категория Г _____

5) Категория Д _____

21. *Заполните схемы:*



Вещества

↓

Например: _____

↓

Например: _____

Жидкости

↓

Например: _____

↓

Например: _____

22. Заполните таблицу:

Поражающие факторы пожара

Поражающий фактор пожара	Результат воздействия этого фактора
1.	
2.	
3.	
4.	
5.	

23. Укажите факторы горения:

- 1) _____
- 2) _____
- 3) _____

24. Ответьте на вопросы:

От какого поражающего фактора пожара погибает больше всего людей? _____

Какой вид горения и почему наиболее опасен для человека? _____

Чем опасно для человека пребывание в помещении с высоким содержанием угарного газа? _____

Как влияет угарный газ на организм человека? _____

Бензин относится к ЛВЖ. Почему же в жарких странах, например в Африке, не происходит возгорание транспорта, который работает за счет бензина? _____

При горении чего выделяется больше всего цианистых соединений? _____

Мукомольные предприятия по пожароопасности относятся ко второй категории, а деревообрабатывающие – к третьей. Почему? _____

Что такое локализация пожара? _____

Что такое ликвидация пожара? _____

Почему при эксплуатации электросетей нельзя пользоваться «жучками»? _____

Что нельзя тушить водой? _____

Профилактика пожаров и способы тушения

25. *Дайте определение:*

Противопожарная профилактика – это _____

Огнетушитель – это _____

26. *Перечислите, что включает в себя противопожарная профилактика?*

- 1) _____
- 2) _____
- 3) _____
- 4) _____
- 5) _____
- 6) _____
- 7) _____
- 8) _____

27. Заполните таблицу:

Виды огнетушителей

Название огнетушителя	Что можно тушить?	Что нельзя тушить?	Что используют в качестве огнетушащего средства?
1. Огнетушители жидкостные			
2. Огнетушители химические пенные			
3. Огнетушители углекислотные			
4. Огнетушители аэрозольные			
5. Огнетушители порошковые			

28. Оцените следующие утверждения, отметив правильные (П) или неправильные (НП):

Утверждение	П	НП
Вы должны стремиться подавить панику, возникшую при пожаре		
При тушении пожара вам следует воздействовать на пламя		
Вода – универсальный пожаротушитель		
При возгорании электропроводки надо отключить напряжение		
Средства пожарной автоматики и пожаротушения всегда должны находиться в доступном месте и быть исправны		
При пожаре на открытом воздухе невозможно отравиться угарным газом		
Театр является потенциальным пожароопасным объектом		
Эксплуатация неисправного оборудования может привести только к обычным сбоям в работе производства		

Горящий бензин нужно засыпать песком или землей		
Во время пожара пожарникам разрешается пользоваться лифтом для увеличения скорости передвижения по этажам		
Тушить возгорание можно не только водой		
Нефтегазопровод не относится к ПВОО		
Запах газа в помещении – это признак, свидетельствующий об опасности взрыва		
Элеватор – это ПВОО		
При горении мебельного поролонa выделяется ядовитый дым, содержащий цианистые соединения		

Взрыв и обрушение здания

29. *Дайте определение:*

Взрыв – это _____

Детонация – это _____

30. *Перечислите:*

Поражающие факторы взрыва:

1) _____

2) _____

Причины обрушения здания:

1) _____

2) _____

3) _____

4) _____

5) _____

6) _____

31. *Заполните таблицу:*

Влияние ударной волны на организм человека

Давление ударной волны	Воздействие на организм
Избыточное давление (60–100 кПа)	
Среднее давление (40–60 кПа)	
Низкое давление (20–40 кПа)	

32. *Закончите предложения, используя варианты ответов:*

Покидая здание, теряющее устойчивость:

- а) воспользуйтесь лифтом, это быстрее;
- б) спускайтесь по внутренней лестнице;
- в) спускайтесь по пожарной (наружной) лестнице.

При невозможности покинуть квартиру:

- а) встаньте во внутреннем стенном проеме;
- б) спрячьтесь под стол или кровать;
- в) займите место в оконном проеме;
- г) выйдите на балкон и дайте знать о себе.

Находясь в завале:

- а) дайте выход отрицательным эмоциям;
- б) постарайтесь определить, есть ли рядом другие люди, и привлечь их внимание;
- в) морально подготовьтесь к самому худшему.

33. *Перечислите последствия внезапного обрушения здания:*

- 1) _____
 - 2) _____
 - 3) _____
 - 4) _____
 - 5) _____
- _____
- _____

34. *Ответьте на вопросы:*

Человек находится в завале:

1) Как привлечь к себе внимание?

- а) _____
- б) _____
- в) _____
- г) _____

2) Чего нельзя делать человеку, находящемуся в завале?

- а) _____
- б) _____
- в) _____
- г) _____

3) Каковы действия человека, который находится в завале?

- а) _____
- б) _____
- в) _____
- г) _____

35. *Определите необходимые меры и профилактические действия для обеспечения безопасности при пожаре, взрыве и обрушении здания:*

Ситуация	Действия	Профилактика
На новогоднем празднике в клубе загорелась елка		
В цехе внезапно вспыхнула электропроводка		
Во время урока химии произошел взрыв. Два ученика получили механические травмы, один – ожог		

В зрительном зале во время спектакля внезапно вспыхнул пожар		
Вы услышали грохот и почувствовали, что дом зашатался		
В квартире загорелся телевизор		
Во время урока в классе из вентиляционного отверстия повалили клубы дыма		

Гидродинамическая авария

36. *Ответьте на вопросы:*

Что такое ГДА? _____

Что такое ГТС? _____

Что такое волна прорыва? _____

37. *Укажите причины ГДА:*

1) _____

2) _____

3) _____

4) _____

5) _____

38. Укажите последствия ГДА:

- 1) _____
- 2) _____
- 3) _____
- 4) _____
- 5) _____

39. Отметьте правильные (П) или неправильные (НП) утверждения:

Утверждение	П	НП
Для спасения от удара волны прорыва занять возвышенное место, забраться на крупное дерево или верхний этаж устойчивого здания		
Как можно быстрее попытаться самостоятельно эвакуироваться		
В эвакуацию взять документы, предметы первой необходимости, одежду, обувь, подручные спасательные средства		
Если остались в доме, нужно подать сигнал: днем – флагом из яркой ткани, ночью – фонарем		
Для получения информации необходимо пользоваться любыми СМИ		
Оказавшись в воде, вплавь или с помощью подручных средств постараться выбраться на сухое место или дамбу		
При приближении волны прорыва попытаться удержаться на воде		
Перед уходом из дома выключить электроприборы, газ, воду, плотно закройте окна и двери		
Входить в дом можно сразу после схода воды		
В доме можно пользоваться спичками		
Пользоваться газом, водопроводом, электричеством можно без соответствующего разрешения		
Можно употреблять в пищу продукты, которые находились в контакте с водой и пить воду из колодца		

40. Дополните предложения:

Находясь в воде, не _____

Необходимо помнить, что человек может проплыть _____

В воде необходимо снять _____

Отдыхать в воде _____

Плыть на спине _____

Твердо верить, что вы будете _____

Аварии на коммунальных системах жизнеобеспечения

41. *Дополните предложения:*

Аварии на коммунальных системах (КС) сопровождаются гибелью людей *часто, редко* (ненужное вычеркнуть), но они _____

Аварии на энергетических системах могут привести к _____

Аварии в системе канализации способствуют _____

Аварии в системе водоснабжения приводят к _____

Аварии на тепловых сетях влекут за собой _____

Аварии с утечкой газа могут привести к _____

42. *Отметьте правильные (П) или неправильные (НП) утверждения и рекомендации:*

Утверждение или рекомендация	П	НП
По возможности справляйтесь с аварией собственными силами		
Во время аварий на КС часто гибнут люди		
При отключении электроэнергии не может прекратиться подача воды		
Авария в системе канализации может привести в вспышке инфекционных заболеваний		
Вода из сливного бочка не пригодна для питья		
Аварии на КС затрудняют жизнедеятельность людей		
При разрушении канализационных сетей фекальные воды могут попасть в водопровод		
В доме необходимо иметь неприкосновенный запас (НЗ) хозяйственных средств и принадлежностей		
Иметь при себе телефонные номера аварийных служб обязательно, на это есть служба «09»		
Нет воды? Оставьте кран открытым, чтобы уловить момент её появления		
Длительные сбой в работе КС в настоящее время невозможны		

Погас свет? Отключите от сети все электроприборы		
В быту можно использовать самодельные нагревательные устройства		
Если токонесущий провод оборвался и упал рядом с вами, удаляйтесь от него прыжками		
Прекратилась подача воды? Закройте все краны		
При колебаниях напряжения в электросети отключать бытовые приборы не обязательно		
Правильное «вымораживание» – эффективный способ очистки питьевой воды		
Для очистки питьевой воды её надо заморозить, затем образовавшийся лёд растопить и полученную таким образом воду использовать для питья и приготовления пищи		
Для отопления помещения можно использовать самодельные обогреватели		
Газовая плита – это способ согреться при отключенном отоплении		
При подозрении на утечку газа электроприборы включать нельзя		
Засорение газовой горелки может стать причиной несчастного случая		
При утечке газа надо очень хорошо проветрить только загазованную комнату		
Запах газа не исчезает? Вызовите аварийную службу («04»)		
Газовый баллон не следует хранить в квартире		
Проверку и ремонт газового оборудования нельзя доверять случайному человеку		
Газовый баллон следует хранить в подвале		
Почувствовав в помещении запах газа, включите свет и перекройте подачу газа к шлиту		
Почувствовав в помещении запах газа, немедленно отключите электропитание на щитке		

Тема 5. ЭКОЛОГИЧЕСКИЕ ОПАСНОСТИ

Цель занятия: познакомить студентов с многообразием экологических опасностей и выработать практические рекомендации по правилам поведения и действиям населения в условиях экологических катастроф.

Вопросы для теоретической подготовки:

1. Загрязнение и деградация почв.
2. Опустынивание земель.
3. Аэрозольное загрязнение атмосферы. Смог.
4. Шумовое загрязнение атмосферы.
5. Разрушение озонового слоя, кислотные дожди: причины и последствия.
6. Тепловое загрязнение гидросферы и его последствие. Загрязнение вод Мирового океана нефтью и нефтепродуктами.
7. Загрязнение гидросферы пестицидами, детергентами, диоксинами и тяжелыми металлами.
8. Разрушение биосферы: причины и последствия.
9. Экология городов.
10. Российская система экологической безопасности.

Материальное оснащение занятия: иллюстративные материалы, тематические видеофильмы.

ХОД ЗАНЯТИЯ

1. *Перечислите основные группы явлений экологического характера:*

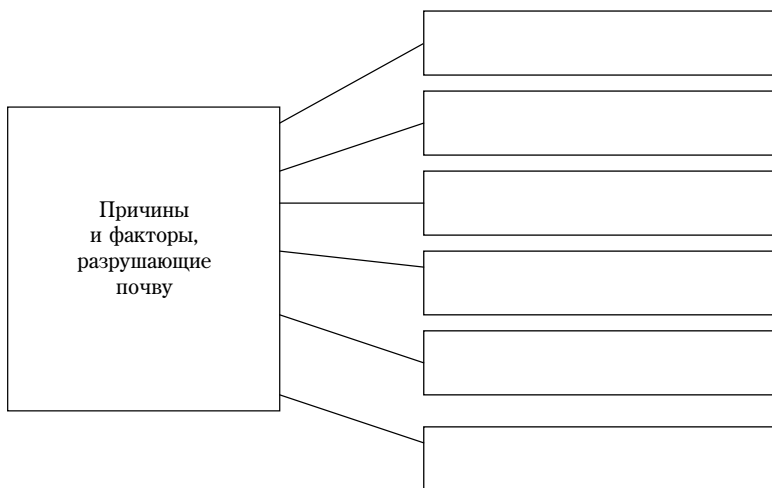
- 1) _____
- 2) _____
- 3) _____
- 4) _____

2. *Назовите, что является важнейшей составной частью почвы, и перечислите его основные характеристики:*

3. Перечислите, как влияют пестициды и агрохимикаты на здоровье населения:



4. Заполните схему:



5. Аргументируйте следующее выражение «Процесс опустынивания происходит в результате совокупного действия природы и человека»:

Природа	Человек

6. Перечислите основные источники загрязнения атмосферы:

7. Заполните таблицу:

Виды атмосферных загрязнений

Атмосферные загрязнения	Источники	Влияние на животный мир	Способы борьбы с загрязнениями
Аэрозоли			
Смог			
Автотранспорт			
Шумы			
Двигатели самолетов			

8. Заполните таблицу:

**Влияние химических загрязнений атмосферы
на растительный и животный мир**

Загрязнитель	На человека	На растительный мир	На животный мир
Оксид углерода			
Сернистый ангидрид			
Соединения хлора			

9. Опишите, как влияют перечисленные загрязнители на состояние гидросферы:

	Тепловое загрязнение
	Нефть и нефтепродукты

	Пестициды
	Детергенты
	Диоксины
	Тяжелые металлы

10. Перечислите, что приводит к нарушению равновесия в биосфере:

1) _____

2) _____

3) _____

11. Заполните таблицу:

Влияние на организм человека загрязнителей атмосферы

Загрязнение атмосферы	Источник загрязнения	Влияние на организм человека
Атмосферные выбросы города		
Твердые и концентрированные отходы		
Городские сточные воды		

12. Перечислите стратегические и основные задачи экологической безопасности:

Стратегические	Основные

13. Отметьте правильные (П) или неправильные (НП) утверждения, касающиеся экологических опасностей:

Утверждение	П	НП
ЧС экологического характера возникают вследствие природных и (или) техногенных чрезвычайных ситуаций		
В почве не могут содержаться патогенные микроорганизмы, так как почва самоочищается		
Наиболее опасный загрязнитель почв – ртуть и ее соединения		
Около 1/6 населения мира страдает от опустынивания земель		
Опустынивание не может нанести ущерба и не приводит к гибели цивилизации		
Загрязнения атмосферы могут быть различными, например, шумовые, аэрозольные, промышленные и т.д.		
Экономический ущерб от загрязнения природы примерно равен 1/4 национального дохода России		
Почва может быть источником распространения гельминтозов, вызываемых паразитическими червями		
В металлургической промышленности при выплавке чугуна и переработки его на сталь происходит выброс в атмосферу тяжелых металлов и ядовитых газов		
Фотохимический туман, или смог, – это многокомпонентная смесь газов и аэрозольных частиц первичного и вторичного происхождения		
Оксиданты являются источником свободных радикалов, не отличающихся особой реакционной способностью и не опасных для человека		
Звук в 140 дБ вызывает у человека болевое ощущение, а в 150 дБ становится для него непереносимым		
В средние века существовала казнь «под колоколом»		
Потери 5% воды живыми организмами приводят к их гибели		
О потенциальной опасности распространения с водой кишечных инфекций судят по присутствию в ней кишечной палочки Коли (не более 3-х палочек в 1 л воды)		
Полную уверенность в обеззараживании питьевой воды не может дать даже ее кипячение		
В летнее время повышение температуры воды всего на несколько градусов может вызвать 100%-ную гибель рыб и беспозвоночных		
Для морских биоценозов наиболее опасны ртуть, свинец и некоторые другие вещества		
Биосфера – это оболочка Земли, являющаяся областью существования живого вещества или затронутая жизнедеятельностью живых организмов		
Дальнейшее развитие промышленного производства может еще больше обострить экологическую обстановку в стране		
В настоящее время на планете проявляются черты глобального экологического кризиса		
Государственный комитет РФ по охране окружающей среды является основной структурой, отвечающей за состояние экологической безопасности		

«Мы не унаследовали Землю наших отцов, мы взяли ее в долг у наших детей»		
Основной вклад в развитие парникового эффекта на планете вносит углекислый газ		
Производные фтора являются слабыми инсектицидами		
Причиной возникновения кислотных дождей является повышенное содержание углекислого газа в атмосфере		
Нефть и нефтепродукты являются наиболее распространенными загрязняющими веществами вод Мирового океана		
Диоксины вызывают у человека развитие сердечно-сосудистых заболеваний		
Под влиянием тяжелых металлов у человека развивается депрессия, появляются необоснованные приступы гнева		
По оценке Международного союза охраны природы около 200 видов птиц и животных находятся под угрозой вымирания		
Процесс самоочищения почвы замедлить нельзя		
Пестициды обладают ярко выраженным мутагенным эффектом		
Чрезмерный выпас скота, вырубка леса, и распашка земель могут привести к опустыниванию		

Тема 6. БЕЗОПАСНОСТЬ В БЫТУ

Цель занятия: познакомить студентов с опасностями, возникающими в быту и изучить правила поведения при возникновении этих опасностей.

Вопросы для теоретической подготовки:

1. Пожар в доме, причины и алгоритм поведения человека.
2. Действия по предупреждению пожара в доме.
3. Бытовые электроприборы и правила обращения с ними.
4. Компьютер и здоровье человека. Меры безопасности при работе за компьютером.
5. Безопасность человека в лифте.
6. Ребенок один дома.
7. Безопасное общение с домашними животными.
8. Обрушение здания: причины, алгоритм поведения при обрушении и при нахождении в завале.
9. Правила обращения с газовыми приборами.
10. Опасные ситуации на воде и правила безопасного поведения.

Материальное оснащение занятия: иллюстративные материалы, тематические видеофильмы.

ХОД ЗАНЯТИЯ

1. *Перечислите причины, вследствие которых возникает пожар в жилых и общественных зданиях:*

2. *Решите ситуационную задачу:*

Моя мама часами разговаривает по телефону со своими подружками. Недавно она гладила белье, когда раздался телефонный звонок: это была тетя Тома. Как обычно, мама позабыла о времени.

Я играла в другой комнате, когда ощутила неприятный запах. «Мама, чем пахнет?» – спросила я. «Боже, это же горит белье!» – крикнула мама, бросая телефонную трубку. Когда мы вбежали в комнату, вся гладильная доска была в огне. Мама кинулась на кухню за водой, а я стояла, не шевелясь.

Что произошло в комнате? _____

Как действовать в этой ситуации? _____

3. Отметьте правильные (П) и неправильные (НП) рекомендации, оценив свои действия при возникновении пожара:

Рекомендация	П	НП
При пожаре в квартире откройте окна и двери		
Разрешается разогревать лаки и краски на газовой плите		
Курение в постели не представляет опасности		
За состоянием бытовых приборов можно не следить		
Огнетушитель дома совсем необязателен		
Белье сушить нужно над плитой		
Путь эвакуации при пожаре должен быть свободен		
Спички – лучшие игрушки для детей		
В одну розетку не вставляйте более двух вилок, чтобы избежать перегрева		
Загорелся телевизор – набросьте на него плотное одеяло		
Избегайте хранения в квартире взрыво- и пожароопасных веществ		
При пожаре звоните «04»		
Передвигайтесь в задымленном помещении пригнувшись или ползком		
Вспыхнули шторы – сорвите их и залейте водой		
В случае возгорания жира на сковороде накройте ее тряпкой		
При возгорании электрических приборов сначала обесточьте помещение, а потом тушите пожар		
Дыхательные пути необязательно прикрывать мокрой тканью		
Детей и пожилых людей следует как можно быстрее увести из опасной зоны		
При возгорании на человеке одежды облейте его водой		
При пожаре в здании быстро эвакуируйтесь при помощи лифта		
Если нельзя самостоятельно эвакуироваться – не паникуйте: сядьте и ждите помощи		
Путь к спасению – окно. Сбросьте подушки, матрасы и прыгайте		

4. Решите ситуационную задачу:

Именинник проводил гостей и, будучи в состоянии алкогольного опьянения, лег в кровать, закулив сигарету. Мужчина уснул, сигарета вывалилась из его рук, продолжая гореть. Начало тлеть, а потом и загорелось одеяло ... соседи вовремя заметили признаки пожара – из окон валил дым – и вызвали пожарных. Именинника с ожогами доставили в стационар.

Что явилось причиной пожара? Перечислите причины возникновения пожара? _____

Опишите Ваш вариант действий во избежание подобной ситуации:

Какие профилактические меры помогли бы избежать подобной ситуации? _____

5. Отметьте правильные (П) или неправильные (НП) рекомендации, касающиеся случаев ЧС с бытовыми приборами:

Рекомендация	П	НП
При возгорании электроприбора не следует паниковать		
При возгорании провода нужно обесточить помещение		
В замкнутом помещении легче потушить возгорание		
Тушить горящую электропроводку нужно только водой		
Самодельные электроприборы безопасны		
Собираетесь мыть холодильник – предварительно обесточьте его		
Розетки можно располагать вблизи раковин и в ванной комнате		
При пользовании феном или электробритвой руки могут быть влажными		

Потяните за шнур – и вилка выйдет из розетки		
Электроприбор можно отремонтировать с помощью изоляционной ленты		
Стоя на полу босиком, можно держать включенный утюг мокрыми руками		
Включенный утюг можно оставить без присмотра		
Наливая воду в емкость отпаривателя утюга, выньте вилку из розетки		
Удлинитель можно свернуть, не вынимая вилку из розетки		
Ничего страшного не произойдет, если защемить провод дверью		
Электропроводка должна быть видна		
Ремонтировать электроприборы должны квалифицированные специалисты		

6. *Постройте алгоритм действий при поражении электрическим током, используя перечень мероприятий:*

- 1) _____
- 2) _____
- 3) _____
- 4) _____
- 5) _____
- 6) _____
- 7) _____
- 8) _____
- 9) _____
- 10) _____

7. *Выберите правильный ответ, что возникает при ударе электрическим током:*

- а) солнечный удар;
- б) термический ожог;
- в) отморожение;
- г) электротравма.

8. *Сформулируйте основные факторы риска при работе с компьютером:*

9. Перечислите обратимые и необратимые изменения в организме вызванные воздействием ЭМП:

10. Отметьте правильные (П) и неправильные (НП) требования, касающиеся работы за компьютером:

Требование	П	НП
Расстояние до экрана 60–70 см		
S на одно рабочее место 6 кв. м		
Освещенность поверхности стола 1000 лк		
Длительность работы 6 часов		
Монитор расположен на расстоянии 10 см		

11. Определите правильные (П) и неправильные (НП) утверждения, касающиеся поездки в лифте:

Утверждение	П	НП
Перед тем, как войти в лифт, вы должны убедиться, что перед Вами кабина, а не зияющая пустота шахты		
Во время движения лифта можно немного приоткрыть дверь кабины		
Лифт выдерживает неограниченный вес		
Курить в лифте не запрещается		
При пожаре категорически запрещается пользоваться лифтом		
Проникать внутрь лифтовой шахты для катания на крышах кабин и других подобных целей категорически запрещается		

12. Перечислите опасности связанные с использованием лифта:

13. Если остановился лифт, необходимо ... (выберите нужное):

- а) не паникуйте;
- б) нажмите кнопку «вызов»;
- в) попытайтесь самостоятельно открыть дверь лифтовой кабины;
- г) терпеливо ожидайте помощи;
- д) громко кричите;
- е) топайте ногами по полу кабины и прыгайте;
- ж) откройте самостоятельно люк лифта;
- з) попытайтесь разобрать пульт лифта;
- и) успокойтесь, покурите и постарайтесь уснуть в кабине;
- к) раскачивайте кабину (может быть, это поможет лифту сдвинуться с места).

14. «Ребенок один дома» – выберите правильные (П) рекомендации или неправильные (НП), касающиеся этих ситуаций:

Рекомендация	П	НП
Следует рассказать соседям и знакомым о ваших семейных планах		
Ребенок не должен знать, куда и на какое время вы уходите из дома		
Совершенно ни к чему прятать все колющие и режущие предметы от детей		
Лекарственные препараты и опасные вещества (уксусная эссенция, бензин, бытовые химикаты) уберите в недоступные для детей места		
Не стоит включать имеющиеся охранные устройства, ведь вы скоро вернетесь		
Окна и балконные двери должны быть открыты для доступа свежего воздуха		
Если дома есть хорошо дрессированная собака, отдайте ей команду «Охранять!»		
Не запрещайте ребенку в ваше отсутствие пользоваться электрическими бытовыми приборами		
Оставьте рядом с телефоном справочник с номерами служб экстренной помощи (пожарной охраны, милиции, скорой помощи, службы газа)		
Объясните ребенку, что: телефонный номер «01» означает скорую помощь, «03» – службу газа, «02» – пожарную охрану, «04» – милицию		
Ребенок должен знать свои анкетные данные, адрес		
Если вы дружны с соседями, Вы должны попросить их периодически проверять ваших детей (можно по телефону)		
Ребенок может беседовать с незнакомцем по телефону, сколько захочет		
Ребенок ни в коем случае не должен открывать входную дверь, не узнав, кто за ней, и не посмотрев в «глазок»		

15. С какого возраста ребёнка можно оставлять дома одного? (Ответ обоснуйте)

С 2 лет: _____

С 4 лет: _____

С 5–7 лет: _____

С 10 лет: _____

16. Отметьте правильные (П) и неправильные (НП) рекомендации для детей в ситуациях, когда родителей нет дома:

Рекомендация	П	НП
Проверь надёжность замков и запоров после ухода взрослых из дома		
Ни сантехникам, ни газовщикам, ни милиционерам, ни знакомым родителей дверь не открывай		
Связаться с соседями можно следующим образом: а) постучать металлическим предметом по батарее; б) выйти на балкон и позвать на помощь; в) постучать в стену к соседям		
В случае необходимости набери номер нужной службы спасения		
Если незнакомец притих, открой дверь и выгляни на лестничную клетку		

Понаблюдай из окна, кто выходит из подъезда, запомни приметы		
Если у подъезда стоят машины, запиши их номера, марку, цвет		
Общаясь по телефону с незнакомцем, можно рассказать всё о своей семье		
Скажи незнакомцу, что кто-то из родителей, лучше – папа, находится в ванной комнате		
В дверь позвонили. Ты узнал голос, а в «глазке» – темнота. Нужно открыть и впустить пришедшего в дом		
Если тебя через закрытую дверь просят разрешить позвонить в любую экстренную службу, то нужно впустить просящего		
Находясь дома без родителей, можно создать иллюзию их присутствия, включив радио или телевизор		
Если выносишь мусор, не оставляй дверь открытой. Закрой даже балкон, окна, форточки		
Раздеваясь в школе, не оставляй в кармане пальто ключи от квартиры		
Подходя к двери при возвращении домой, ничего не опасайся		
Если квартира открыта, зайди внутрь и выясни причину		
Не пытайся задержать незнакомца, выходящего из твоей квартиры		
Обо всех опасностях можно сообщить от соседей или из телефона автомата		
Расскажи родителям обо всём, что подозрительного произошло в их отсутствие		

17. В случае нападения собаки, оцените свои действия, отметив правильные (П) или неправильные (НП) рекомендации:

Рекомендация	П	НП
При виде нападающей собаки быстро убегайте		
Остановитесь и замрите		
Машите руками, пытаясь собаку отогнать		
Твердым и уверенным голосом отдайте команду: «Место!», «Стоять!», «Фу!», «Сидеть!»		
Бросьте в сторону от себя любой предмет, чтобы отвлечь внимание собаки		
Ударьте собаку ногой в живот		
Не паникуйте, не показывайте собаке своего страха		
Смотрите в глаза собаке, пытайтесь ее переглядеть		
Для самозащиты используйте любой аэрозоль		
Медленно присядьте и прикройте руками лицо и шею		
Примите позу для защиты: подбородок прижат к груди, рука выставлена вперед		

18. Закончите фразу:

Чтобы не быть укушенной собакой, проходя мимо, не...

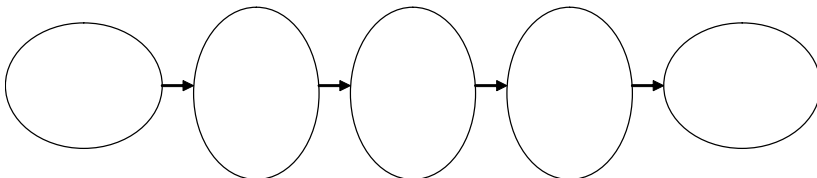
- 1) _____
- 2) _____
- 3) _____
- 4) _____
- 5) _____

19. Отметьте правильные (П) и неправильные (НП) утверждения или рекомендации, относящиеся к возможному обрушению здания:

Утверждение или рекомендация	П	НП
При частичном обрушении здания нужно выйти на балкон и звать на помощь		
Взрывчатые вещества нельзя хранить в квартире		
Покидая помещение, спускайтесь по водосточной трубе, если нет других возможностей		
Оконный проем – шанс на спасение, независимо от высоты этажа		
Пол ванной комнаты – самое безопасное место в квартире		
Не следует пользоваться открытым огнем		
Временное загромождение лестничных площадок, аварийных и пожарных выходов возможно		
Откройте дверь из квартиры, чтобы при необходимости обеспечить себе выход		
Телефоном можно пользоваться без ограничения		
Находясь в завале, берегите силы, но обдумывайте возможные варианты освобождения		

20. Перечислите основные признаки отравлений газом:

21. Постройте алгоритм оказания помощи при отравлении газом:



22. Решите ситуационную задачу:

Уроки у пятиклассницы Тани сегодня закончились раньше обычного. Вернувшись, домой, девочка постучала в дверь, но ей не открыли: наверное, бабушка ушла в магазин. Таня стала искать ключи; они оказались в сумке, как обычно. Войдя в комнату, Таня почувствовала сильный запах газа, а на диване лежала бабушка.

Что произошло дома у Тани? _____

Опишите Ваш вариант действий: _____

Опишите последовательность Ваших действий при этой опасности:

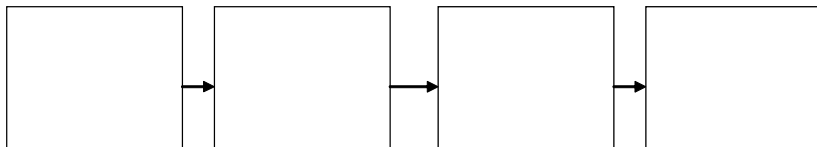
23. Предупреждая экстремальные ситуации на воде, выберите правильные (П) или неправильные (НП) рекомендации:

Рекомендация	П	НП
Вас подхватило течением, не пугайтесь, плывите дальше		
У Вас свело ногу – резко двигайте ею, пока не расслабится мышца		
Вы устали, а до берега еще далеко – лягте на спину, отдохните		
Купайтесь, ныряйте, заплывайте за буйки – это неопасно		
Не уплывайте на надувных матрацах или камерах далеко от берега		
Не купайтесь в нетрезвом виде и во время шторма		
Научите плавать вашего ребенка		
Проверяйте прочность льда ударом ноги		
Не ныряйте в незнакомых местах – это опасно		
Всегда находитесь рядом со своими купающимися детьми		

24. Перечислите опасности, возникающие при проваливании под лед:

- 1) _____
- 2) _____
- 3) _____
- 4) _____
- 5) _____

25. Постройте алгоритм безопасности при оказании помощи провалившемуся под лед человеку:



Тема 7. БЕЗОПАСНОСТЬ В ГОРОДЕ И НА ТРАНСПОРТЕ

Цель занятия: рассмотреть опасности характерные для города и виды ЧС на транспорте, выявить их причины и выработать практические рекомендации по правилам поведения и действиям населения в условиях экстремальных ситуаций в городе и на транспорте.

Вопросы для теоретической подготовки:

1. Безопасное поведение в условиях опасностей города.
2. Причины аварий на автомобильном транспорте. Правила безопасного поведения на дороге для водителя и пешеходов.
3. Дорожно-транспортные происшествия. Действия человека в условиях ДТП.
4. Опасности общественного транспорта. Алгоритм безопасного поведения в общественном транспорте.
5. Метро: виды опасности и правила поведения в этих ситуациях.
6. Виды ЧС на железнодорожном транспорте, их причины и действия человека в них.
7. Авиакатастрофы, их причины. Условия возникновения декомпрессии, действия при декомпрессии и авиационных авариях.
8. Водный транспорт. Причины аварий. Безопасное поведение на водном транспорте. Алгоритм действия при авариях на водных судах.
9. Безопасность образовательных учреждений.

Материальное оснащение занятия: иллюстративные таблицы, тематические видеофильмы.

ХОД ЗАНЯТИЯ

Безопасность в городе

1. *Дайте определение:*

Нападение – это _____

2. *Определите, что является причинами, провоцирующими нападения:*

Причина	Да	Нет
Поездки автостопом		
Прогулки в малолюдном месте в одиночестве		
Средства самозащиты всегда носите с собой		
Двигаясь в темноте, прячете украшения, телефон		
Садитесь в лифт с незнакомцем		
Избегаете маршрутов через пустыри, темные проходные дворы, под мостами		

3. *Перечислите правила, которых нужно придерживаться, чтобы избежать экстремальных ситуаций в городе:*

4. *Отметьте правильные (П) или неправильные (НП) действия, оцените предложенные рекомендации:*

Рекомендация	П	НП
На вас напали. Вы заведомо слабее преступника. Постарайтесь убежать, кричите, зовите на помощь		
При попытке вооруженного ограбления без сопротивления расстаньтесь с деньгами и ценностями		
Вам угрожают насилем: ведите себя так же, не уступая противнику		
Покажите свою слабость нападашему – и он пожалеет вас		
Отвлеките внимание нападавшего, после чего ударьте его в уязвимые места: уши, нос, голень, пах		
Всегда имейте при себе предметы самозащиты: ручку или карандаш, ключи, соль или табак, туфли на шпильке, зонтик и т.д.		
На вас напали сзади: повернитесь лицом к лицу злоумышленника		
Если нападающий спереди, ударьте его ребром ладони под адамово яблоко или ткните выпрямленными пальцами в глаза		
Нападающего сзади ударьте локтем в солнечное сплетение (живот) либо ногой (каблуком) по голени или ступне		
Вы на земле, вас жестоко бьют ногами: сгруппируйтесь, прижмите колени к подбородку, примите позу эмбриона		
Если нападающий собирается связать вас, глубоко вздохните и отведите плечи назад (позже, выдохнув, вы легко освободитесь)		

5. *Решите ситуационную задачу:*

Поздно вечером, возвращаясь от подруги, женщина решила сократить путь. Она пошла темным переулком. В этом переулке хулиганы. Увидев женщину, они напали на нее, сильно ударив по голове тяжелым предметом, забрали все ценные вещи и документы.

Укажите причины, которые спровоцировали действия хулиганов:

Как избежать подобной ситуации? (Предложите несколько вариантов ответа.) _____

6. *Выберите, с чем ассоциируется у Вас такое опасное явление как паника:*

- собрание;
- демонстрация;
- хаос;
- «вирусная инфекция»;
- праздник;
- «смерч».

7. *Отметьте верные рекомендации, уменьшающие (У) или предотвращающие (П) риск кражи:*

Ваши действия	У	П
Без нужды не вынимайте кошелек в людном месте		
Внимательно следите за своими вещами		
Держите сумку впереди себя на уровне груди		
Не ходите в безлюдных местах без сопровождения		
Не носите бумажник в задних карманах брюк		
В общественном транспорте, старайтесь не стоять вплотную с другими пассажирами		

8. Отметьте правильно (П) или неправильно (НП) рекомендации в ситуации связанной ограблением человека:

Рекомендация	П	НП
Не отдавайте грабителю принадлежащие вам вещи		
Ничего нет страшного в том, что вы достаете все деньги из кошелька и отсчитываете нужную сумму		
Возвращаясь поздно вечером домой, старайтесь не надевать на себя ювелирные украшения и броскую бижутерию		
Рекомендуется крупные деньги держать во внутренних карманах и в разных местах		
Возвращаясь, домой поздно вечером, идите любыми дорогами		
Если вас преследуют, зайдите в любое общественное место и позвоните в милицию		
Если вам кажется, что вас преследуют, перейдите дорогу и установите, проделал ли подозреваемый то же самое		
Возвращаясь вечером домой, слушайте плеер и ничего не бойтесь		
Идите по дороге или краю тротуара		
Если вы знаете, что будете возвращаться поздно, оденьтесь неброско, снимите украшения		
Носите с собой средства защиты (т. е. газовый баллончик)		
Ходите в удобной обуви, чтобы сумели убежать от погони		
Перед тем как выйти на улицу, наметьте безопасный маршрут, включающий наиболее людные места		
Избегайте ночных путешествий		
Выходя на улицу в нетрезвом виде, вы рискуете стать жертвой преступления		
Если остановилась машина, и предлагают подвезти, соглашайтесь не раздумывая		
В чужом городе ведите себя так, как будто вы житель этого города, а не приезжий человек		
В незнакомом месте всегда спрашивайте у нескольких человек, как найти нужный вам адрес		

Безопасность на транспорте

Аварии на автомобильном и общественном транспорте

9. Перечислите:

Причины аварий на дороге:

- 1) _____
- 2) _____
- 3) _____
- 4) _____
- 5) _____

Опасности, связанные с общественным транспортом:

- 1) _____
- 2) _____
- 3) _____
- 4) _____
- 5) _____
- 6) _____
- 7) _____

10. *Решите ситуационную задачу:*

Ларисе 23 года, она работает фотомоделлю. Как-то проснувшись утром, она обнаружила, что опаздывает на работу. Лариса быстро оделась, села в свою машину и на предельной скорости поехала в агентство. Дорога была скользкой. Оказавшись на мосту, Лариса не справилась с управлением, выехала на полосу встречного движения и увидела большую грузовую машину, летящую на нее. Девушка закрычала, бросила руль, закрыла лицо руками.

В чем ошибка Ларисы? _____

Каковы могут быть последствия этой ошибки? _____

Какими должны быть действия Ларисы в этой ситуации? _____

11. *Выберите правильные (П) и неправильные (НП) утверждения:*

Утверждение	П	НП
Дети дошкольного и младшего школьного возраста могут самостоятельно переходить дорогу		
Если нет машин, можно перейти улицу и на красный свет		
Нельзя выбегать на проезжую часть дороги		
Переходить проезжую часть разрешается в любом месте		
Можно выходить на мостовую из-за препятствий, когда ни водитель, ни пешеход не видят друг друга		

Трамвай нужно обходить сзади, а автобус и троллейбус – спереди		
Если нет тротуара, нужно идти навстречу движению		
Начиная переходить улицу, нужно посмотреть налево, а достигнув середины улицы – направо		
В ожидании автобуса стойте у края автобусной остановки		
Движение транспорта на дороге происходит на красный свет светофора		
Необязательно наблюдать за сигналами светофора, главное – следить за наличием на дороге машин		

12. *Ответьте на вопросы:*

Как избежать падения при резком торможении автобуса? _____

Почему при поездке в общественном транспорте стоять рекомендуется в сторону движения? _____

Что обеспечивает плавучесть автомобиля оказавшегося после ДТП в воде? _____

Каковы действия пассажиров после столкновения транспортных средств? _____

Почему в нашей стране смертельность от ДТП в 10–15 раз выше, чем в мире? _____

13. Укажите алгоритм поведения человека в разных ситуациях ДТП:

Ситуация	Действия человека
Два автомобиля движутся на встречу друг друга со скоростью 70–80 км/ч	
В результате ДТП автомобиль упал в воду	
При аварии произошло повреждение токоведущего провода, и он оказался на корпусе троллейбуса	
В результате столкновения автомобиль перевернулся. В нем находится водитель, сильно зажатый металлическими конструкциями. Чувствуется запах бензина. Человек без сознания	
На ваших глазах произошел наезд на пешехода, водитель пытается скрыться	

14. Решите ситуационную задачу:

Наконец-то отец уехал в командировку и можно без проблем взять машину и немного покататься с друзьями, – думает четырнадцатилетний Петька. И вот уже гордый Петька сидит за рулем, а рядом с ним Митька и Валька.

– Петька, что это за странный запах дыма? – спрашивает Валька.

– Да кто его знает, – отвечает Петька. – Машина у отца всегда в хорошем состоянии.

– А мне кажется, воняет резиной. Может, мы горим? – говорит Митька.

– Да ну вас! Все вам кажется да воняет. Говорю вам все в порядке, – огрызается Петька.

Но в этот момент из капота появились струйки дыма.

В чем опасность такой прогулки для друзей? _____

Каковы признаки пожара в автомобиле? _____

Какими должны быть действия водителя в этой ситуации? _____

Аварии в метрополитене

15. *Ответьте на вопросы:*

Каковы причины аварийных и опасных ситуаций в метро?

1) _____

2) _____

3) _____

4) _____

5) _____

Для какой категории пассажиров опасность представляют турникеты? В чем она заключается и как ее избежать? _____

Перечислите правила безопасного поведения на эскалаторе:

1) _____

2) _____

3) _____

4) _____

Находясь на эскалаторе запрещается:

- 1) _____
- 2) _____
- 3) _____

Перечислите действия пассажира, упавшего на пути:

1) при приближении поезда _____

2) поезда не видно в тоннеле _____

3) запрещается _____

При движении поезда произошло возгорание. В этой ситуации пассажиры должны:

- 1) _____
- 2) _____
- 3) _____
- 4) _____

На станции метрополитена внимание пассажира привлекла оставленная сумка под лавочкой. Как должен поступить этот человек в данной ситуации? _____

Чем опасна излишняя скученность пассажиров на платформе? _____

Человек упал в пространство между вагонами. Каковы действия свидетеля этого происшествия? _____

ЧС на железнодорожном транспорте

16. Перечислите:

Причины аварий и катастроф на железнодорожном транспорте:

- 1) _____
- 2) _____
- 3) _____
- 4) _____
- 5) _____
- 6) _____

Виды ЧС на железной дороге:

- 1) _____
- 2) _____
- 3) _____
- 4) _____
- 5) _____
- 6) _____

17. Решите ситуационную задачу:

Колеса поезда весело выстукивали километры. Пассажиры отдыхали, не подозревая опасности. Неожиданный толчок, сильный скрежет металла, звон бьющегося стекла, и крики людей разбудили пассажиров средних вагонов. После полной остановки поезда часть вагонов, охваченная огнем, лежала на боку. Электропровод был оборван.

Что произошло ночью с поездом? _____

Чем осложнилась данная ситуация? _____

Каковы действия администрации поезда в этой ситуации? _____

Как должны вести себя люди при обрыве контактного провода высокого напряжения? _____

18. *Решите ситуационную задачу:*

Ночью в поезде мы проснулись от душераздирающего крика: «Пожар! Горим!». Мы вскочили со своих мест. Вагон быстро заполнялся дымом, из окон вырывались языки пламени. Люди метались в огне, кричали дети, Кто-то крикнул: «Нужно остановить поезд!». Но тут мы въехали в тоннель.

Каковы причины пожара? _____

Чем осложняется данная ситуация? _____

Как необходимо вести себя в этой ситуации? _____

Чего нельзя делать в этом случае? _____

19. *Перечислите правила безопасности в пассажирском поезде:*

Во время движения поезда в целях безопасности надо:

1) _____

2) _____

3) _____

4) _____

В целях безопасности во время движения поезда нельзя:

1) _____

2) _____

3) _____

4) _____

5) _____

Авиационный транспорт

20. *Перечислите причины аварий на авиатранспорте:*

1) _____

2) _____

3) _____

4) _____

21. *Ответьте на вопросы:*

Как распределяются авиапроисшествия по элементам полета?

- 1) взлет _____
- 2) крейсерский режим полета _____
- 3) заход на посадку _____
- 4) посадка _____

Почему на борту самолета нельзя пользоваться сотовыми телефонами? _____

Почему на протяжении всего полета в салоне горит надпись «Не курить!» _____

Каковы действия авиапассажиров при вынужденной посадке? _____

Почему в пассажирском самолете на случай опасности не предусмотрена катапульта для экипажа и пассажиров? _____

Кто отвечает за проведение спасательных работ на борту самолета во время аварийной ситуации? _____

22. *Закончите предложения:*

Декомпрессия – это _____

Причиной декомпрессии является _____

Признаки декомпрессии – это _____

В случае декомпрессии необходимо _____

К тяжелым последствиям на самолетах приводят аварии связанные _____

23. *Решите ситуационную задачу:*

На борту самолета ТУ-154 во время полета по маршруту Новосибирск – Москва произошло ЧП. Двое мужчин среднего телосложения начали угрожать пассажирам второго салона огнестрельным оружием.

К какому виду ЧС можно отнести эту ситуацию? _____

Чем опасно применение огнестрельного оружия на борту самолета?

Каковы действия пассажиров и экипажа в данной ситуации? _____

Водный транспорт

24. *Перечислите:*

Причины аварий на водном транспорте:

- 1) _____
- 2) _____
- 3) _____
- 4) _____

Причины гибели людей во время аварий на водном транспорте и после них:

- 1) _____
- 2) _____
- 3) _____
- 4) _____
- 5) _____
- 6) _____
- 7) _____
- 8) _____
- 9) _____

25. *Закончите предложения:*

Количество человеческих жертв в результате катастрофы трансатлантического лайнера «Титаник» было бы меньше, если бы:

- 1) _____
- 2) _____
- 3) _____
- 4) _____
- 5) _____
- 6) _____
- 7) _____

Перед посадкой в шлюпку необходимо _____

Люди, оказавшиеся в спасательной шлюпке, должны:

- 1) _____
- 2) _____
- 3) _____
- 4) _____
- 5) _____
- 6) _____

Эвакуация пассажиров при авариях на морских и речных судах происходят по сигналу «_____», который отдает _____ .

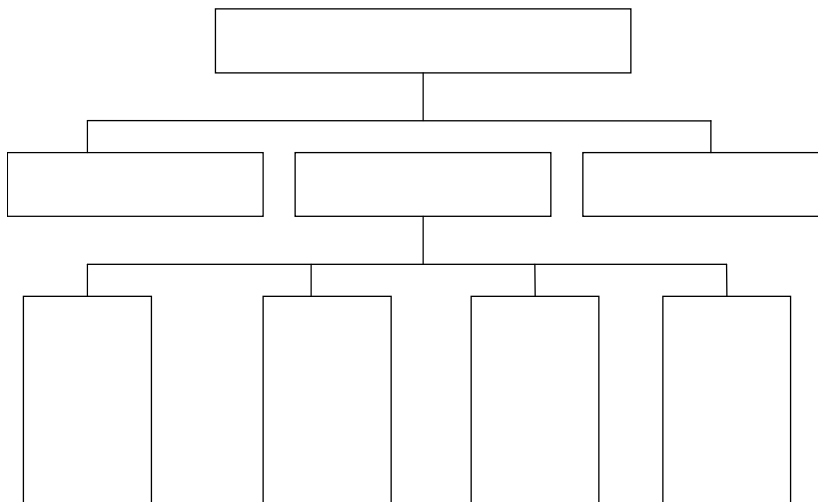
26. Отметьте правильные (П) и неправильные (НП) утверждения или рекомендации:

Утверждение или рекомендация	П	НП
Чаще всего ДТП происходят летом, а не зимой из-за большой загруженности дорог		
ЧС в метрополитене можно не бояться, потому что там всегда много милиции, которая придет на помощь		
Автобус и троллейбус нужно обходить сзади, а трамвай – спереди		
При «жесткой посадке» самолета ноги уприте в пол, вытянув их далеко под переднее кресло		
Накинув спасательный жилет на плечи можно смело прыгать в воду		
Находясь в воде, двигайтесь как можно меньше, чтобы сохранить тепло		
Стоя в салоне троллейбуса, держаться за поручни необязательно		
Жажду можно утолить морской водой		
В ожидании спасателей дымовые шашки на плоту могут применять несколько человек		
При аварии в автобусе возможна паника и давка у дверей		
Если поезд въезжает на станцию метро, человек, упавший с платформы должен быстро бежать к «голове» поезда		
При автомобильных авариях люди гибнут чаще всего от острой массивной кровопотери		
Если пешеход очень внимателен, он может не соблюдать правила дорожного движения		
Самое безопасное место при экстренном торможении поезда – нижняя полка вагона		
Если токонесущий провод оборван и касается земли, надо удаляться от него прыжками		
Передвигаясь по вагону и между ними придерживать за поручни не обязательно		
Покидать терпящее бедствие судно без команды капитана нельзя		

Правила дорожного движения – документ, который должны выполнять все граждане, не зависимо от возраста, пола и социального положения		
При движении на эскалаторе не надо держаться за поручень		
Разрешается включать бытовые электроприборы в электросеть вагона		
Кораблекрушение является фатальной неизбежностью гибели человека в море		
В случае «жесткой посадки» не покидайте своего места до полной остановки самолета		

Безопасность образовательного пространства

27. Заполнить следующую схему:

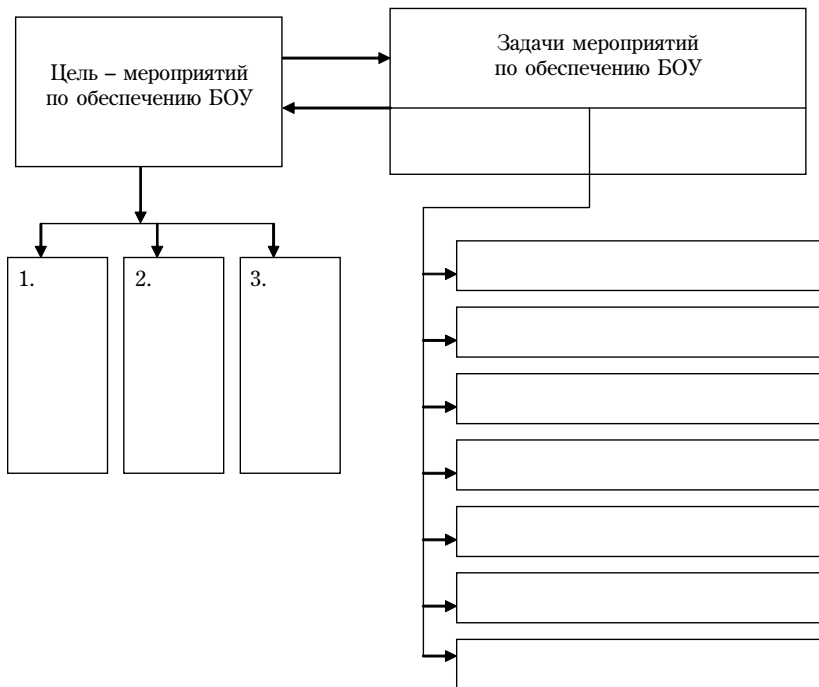


28. Расположить ЧС в ОУ в порядке убывания их значимости и степени влияния:

- 1) _____
- 2) _____
- 3) _____
- 4) _____
- 5) _____
- 6) _____
- 7) _____
- 8) _____

- 9) _____
 10) _____

29. Заполнить следующую схему:



30. Заполнить таблицу:

Элементы системы безопасности ОУ

Элементы системы безопасности ОУ	Составляющие элементов систем безопасности ОУ

31. Дополнить следующие предложения:

Руководитель ОУ является организатором всех мероприятий _____

Для этого он должен:

Организовать и лично руководить планированием мероприятий _____

Исключить _____

Обязать _____

Усилить _____

Запретить _____

Добиться _____

Установить и содержать _____

Иметь _____

Определить _____

Контролировать _____

Организовать _____

Немедленно докладывать о _____

Знать _____

Тема 8. СОЦИАЛЬНО ОПАСНЫЕ ЯВЛЕНИЯ И ЗАЩИТА ОТ НИХ

Цель занятия: изучить опасности социального характера, их причины, особенности и последствия для здоровья и жизни человека и сформировать алгоритм безопасного поведения в условиях этих опасностей.

Вопросы для теоретической подготовки:

1. Социальные опасности; причины социальных опасностей; последствия для здоровья и жизни человека.
2. Классификация социальных опасностей.
3. Социальные опасности, связанные с психическим воздействием на человека:
 - а) шантаж, его причины, особенности, последствия; способы безопасного поведения при шантаже;
 - б) мошенничество, его причины, особенности, последствия для человека; способы безопасного поведения при мошенничестве;
 - в) вымогательство, его последствия; безопасное поведение при вымогательстве.
4. Социальные опасности, связанные с физическим насилием:
 - а) терроризм; причины, опасность и последствия;
 - б) заложничество; его опасность и последствия при заложничестве;
 - в) изнасилование; реабилитация после изнасилования; последствия для здоровья;
 - г) нападение; его последствия для здоровья человека; безопасное поведение;
 - д) разбой и бандитизм; их опасность для человека и страны; безопасное поведение в этих опасностях.
5. Социальные опасности, связанные с употреблением веществ, разрушающих организм человека:
 - а) алкоголизм;
 - б) курение;
 - в) наркомания;
 - г) токсикомания их причины, опасность для здоровья; профилактика данных негативных явлений.
6. Социальные опасности, связанные с распространением венерических заболеваний.

7. Социальные опасности, связанные с суицидами.
8. Психологические состояния человека и его безопасность.

Материальное оснащение занятия: ламинированные таблицы, видеофильмы по данным тематикам, карточки с ситуационными заданиями.

ХОД ЗАНЯТИЯ

1. *Дайте определение:*

Социальные опасности – это _____

2. *Дополните предложение:*

Носителями социальных опасностей являются _____

Результатом взаимодействия людей в социуме является _____

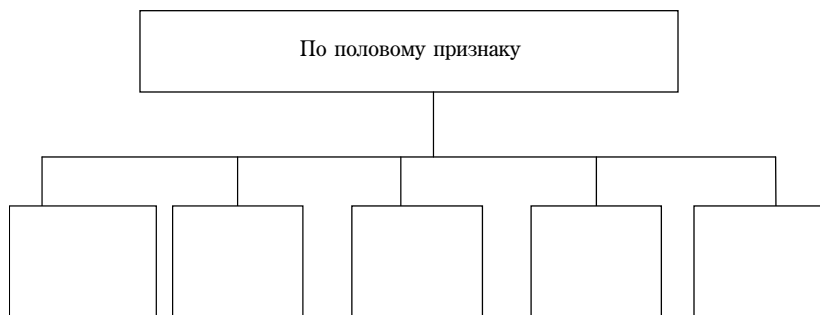
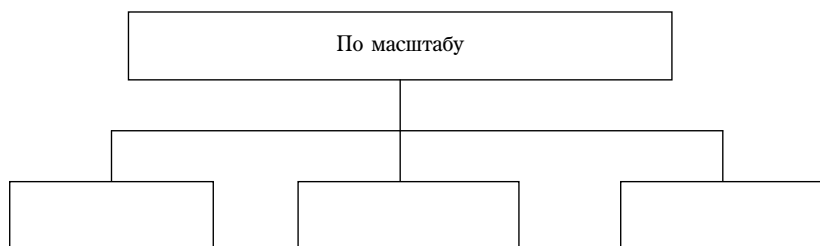
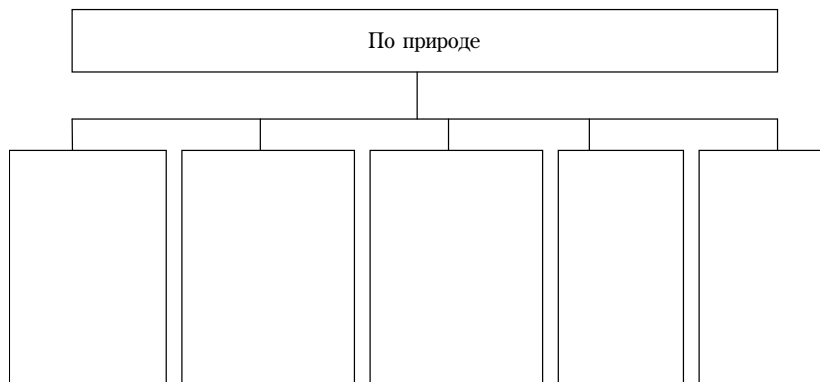
Особенности социальных опасностей состоят в том, что _____

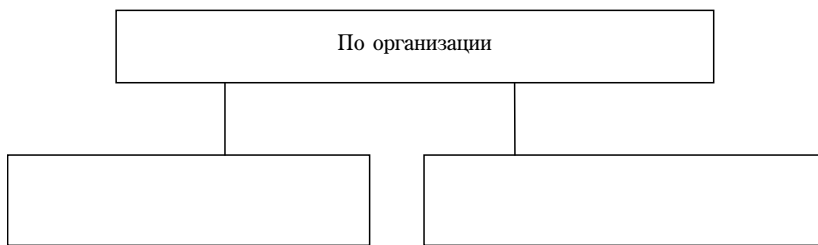
Распространение социальных опасностей обусловлено _____

Социальные опасности приводят к _____

3. Заполните схемы:

Классификация социальных опасностей





4. Укажите причины социальных опасностей:

- 1) _____
- 2) _____
- 3) _____

**Опасности, связанные с психическим воздействием
на человека**

5. Дайте определение понятий:

Шантаж – это _____

Мошенничество – это _____

Вымогательство – это _____

Воровство – это _____

6. Ответьте на следующие вопросы:

Каковы последствия для человека данных опасностей? _____

Какова возрастная группа людей наиболее подвержена опасности мошенничества? _____

Какая опасность связана с предложением «Угадай наперсток» или «Вытяни счастливый билет»? _____

Какая опасность включает способ дозвонивания по телефону? _____

7. Укажите правильные действия при анонимном звонке:

- 1) _____
- 2) _____
- 3) _____
- 4) _____
- 5) _____
- 6) _____
- 7) _____
- 8) _____
- 9) _____
- 10) _____
- 11) _____
- 12) _____

8. Отметьте правильно (П) или неправильно (НП) рекомендации, при нападении с целью ограбления:

Рекомендация	П	НП
Не отдавайте грабителю принадлежащие вам вещи		
Демонстрируйте денежные купюры		
Старайтесь прикрывать украшения		
Держите деньги во внутренних карманах и в разных местах		
Возвращаясь, домой поздно вечером, идите любыми дорогами		
Если вас преследуют, зайдите в любое общественное место и позвоните в милицию		
Если вам кажется, что вас преследуют, перейдите дорогу и установите, продолжал ли подозреваемый то же самое		
Слушайте плееер и ничего не бойтесь		
Не обращайтесь особого внимания на происходящее вокруг		
Идите по дороге или краю тротуара		
Если вы знаете, что будете возвращаться поздно, оденьтесь неброско, снимите украшения		
Носите с собой средства защиты (т.е. газовый баллончик)		
Ходите в удобной обуви, чтобы сумели убежать от погони		

Перед тем как выйти на улицу, наметьте безопасный маршрут, включающий общественные места		
Избегайте ночных путешествий		
Не выходите на улицу в нетрезвом виде		
Соглашайтесь на то, чтобы вас подвезла первая попавшая машина		
В чужом городе покажите, что вы приезжая		
В незнакомом месте всегда спрашивайте у нескольких человек, как найти нужный вам адрес		

Социальные опасности, связанные с физическим насилием

9. Заполните следующую схему:



10. Дайте определение понятий:

Терроризм – это _____

Заложничество – это _____

Разбой – это _____

Бандитизм – это _____

Нападение – это _____

11. Ответьте на следующие вопросы:

Какая опасность предполагает физическое насилие вплоть до физического уничтожения? _____

Какая опасность предполагает захват людей? _____

Какая опасность связана с организацией вооруженных банд? _____

Какая опасность совершается с применением угроз, либо с использованием беспомощного состояния потерпевшего? _____

Какая опасность совершается с целью завладения чужим имуществом? _____

12. Отметьте правильные (П) и неправильные (НП) утверждения в следующих действиях при заложничестве:

Действие	П	НП
Не обращайтесь внимания на террористов		
Звоните по телефону знакомым		
Отдайте террористам вещи, которые они требуют		
Не подчиняйтесь требованиям захватчиков		
Снимите ювелирные изделия		
Постарайтесь понять намерения захватчиков		
Шумите		
Не смотрите в глаза террориста		
Осмотрите, отметьте места возможного укрытия		
Беспрепятственно передвигайтесь по помещению (салону)		
Покиньте помещение (салон) без приказа		
Отвлекайтесь от происходящего, читайте, разгадывайте кроссворды		
Располагайтесь в захваченном помещении в любом понравившемся вам месте		
Открывайте сумочки		
Не совершайте лишних движений, если ранены		
При штурме помещения (салона) ложитесь на пол, закрывая затылок руками		

Перекайтесь с захватчиками, спорьте, кричите, доказывайте		
Не совершайте лишних движений, если ранены		
После приказа выходите быстро из помещения (или салона автобуса)		
После освобождения отходите от здания (или транспортного средства)		

13. Выберите правильные (П) и неправильные (НП) рекомендации при нападении:

Рекомендация	П	НП
Не обращайтесь на все происходящее вокруг вас		
Если стычка неизбежна, примите ее, действуя со всей решительностью		
Не отвлекайте внимание нападающего		
Нанесите очень сильный удар в уязвимые места (пах, голеня, колено)		
Вашей целью является оборона и подготовка к бегству, а не наоборот		
Привлекаете внимание прохожих криком «Пожар»		
Не кричите, не царапайте, не отбивайтесь, не кусайтесь		
Бейте пальцами в глаза, локтем в лицо, под подбородок, под нос, ногой в пах		
Используйте все приемы борьбы, чтобы испугать нападающего проявлением ответной агрессии		
Применяйте допустимые запрещенные удары и любые трюки		

14. Решите ситуационную задачу:

Вы учитель. Во время урока в класс входят трое мужчин в масках и с оружием. Они объявляют, что «Вы являетесь заложниками». Ваши действия в данной ситуации как учителя?

Что необходимо делать?	Какие действия нежелательны?
1.	1.
2.	2.
3.	3.
4.	4.
5.	5.
6.	6.
7.	7.
8.	8.

15. Разберите ситуацию «Перестрелка на улице», наметьте действия безопасного поведения:

- 1) _____
- 2) _____
- 3) _____
- 4) _____
- 5) _____
- 6) _____

16. Перечислите действия по предотвращению террористических актов:

- 1) _____
- 2) _____
- 3) _____
- 4) _____
- 5) _____
- 6) _____

17. Дайте определение понятий:

Изнасилование – это _____

18. Ответьте на следующие вопросы:

Кто чаще всего становится жертвой изнасилования? _____

Чем может быть мотивировано изнасилование? _____

Что такое виктимология? _____

Что такое инцест? _____

19. Перечислите правильные действия жертвы после изнасилования:

- 1) _____
- 2) _____
- 3) _____
- 4) _____
- 5) _____
- 6) _____

20. Перечислите возможные последствия для здоровья и жизни жертвы изнасилования:

- 1) _____
- 2) _____
- 3) _____
- 4) _____
- 5) _____
- 6) _____
- 7) _____

21. Отметьте верно (В) или не верно (НВ) в рекомендациях для мужчин с целью снижения испуга у женщин:

Рекомендация	В	НВ
Можно смотреть пристально на женщину		
В автобусе (или вагоне) не садиться близко к женщине		
Держаться позади идущей женщины		
Настойчиво предлагать женщине свои услуги (проводить до дома)		
Быть настойчивым и не считаться с мнением женщины		
Не обращать внимание на женщину		
Отпускать колкость и разные шутки в адрес женщин		
Уважать права женщин		

22. Назовите наиболее важные правила для женщин с целью снижения риска изнасилования:

- 1) _____
- 2) _____
- 3) _____
- 4) _____
- 5) _____
- 6) _____
- 7) _____
- 8) _____

23. *Решите ситуационную задачу:*

У учащихся 10 класса проходила праздничная дискотека. Ребята танцевали, много пили газированных напитков. И вдруг как гром среди ясного неба: «Нашу Таню насилюют». Стали выяснять. Кто-то сказал – «Сама виновата; она ходила с ребятами и пила с ними напитки; хохотала, рассказывала анекдоты, вот и добилась». Вызвали милицию и скорую помощь.

Какая опасность случилась с Таней? _____

Что стало причиной изнасилования? _____

Оцените поведение одноклассников Тани, отметив, что было сделано ими неправильно. _____

Какие последствия для Тани можно предполагать в данной ситуации?

- 1) _____
- 2) _____
- 3) _____
- 4) _____

Как можно помочь девочке?

- 1) _____
- 2) _____
- 3) _____
- 4) _____

**Социальные опасности, связанные с употреблением веществ,
разрушающих организм человека**

24. *Дайте определение понятий:*

Алкоголизм – это _____

Курение – это _____

Наркомания – это _____

Токсикомания – это _____

25. Укажите причины распространения социальных опасностей, связанных с употреблением психоактивных веществ:

- 1) _____
- 2) _____
- 3) _____
- 4) _____
- 5) _____
- 6) _____
- 7) _____

26. Перечислите стадии развития алкогольной зависимости:

- 1) _____
- 2) _____
- 3) _____
- 4) _____

27. Покажите различия между наркотической и алкогольной зависимостью:

Наркотическая зависимость	Алкогольная зависимость
1.	1.
2.	2.
3.	3.
4.	4.

28. *Покажите отличия табачной зависимости от алкогольной зависимости:*

- 1) _____
- 2) _____
- 3) _____
- 4) _____

29. *Ответьте на следующие вопросы:*

Что такое психическая зависимость? _____

Что такое физическая зависимость? _____

Что такое абстинентный синдром? _____

Что такое толерантность? _____

Что такое «алкогольный синдром плода»? _____

30. *В чем состоит опасность для общества людей, употребляющих психоактивные вещества:*

- 1) _____
- 2) _____
- 3) _____
- 4) _____
- 5) _____
- 6) _____
- 7) _____
- 8) _____
- 9) _____

31. *Легализация наркотиков приведет к:*

- 1) _____
- 2) _____
- 3) _____
- 4) _____
- 5) _____
- 6) _____
- 7) _____

32. *Заполните следующую таблицу:*

Проблема наркомании и пути ее решения на различных уровнях

Уровни	Конкретные мероприятия решения проблемы наркомании
Правительственный	
Юридический	
СМИ	
Общественные организации	
Школа	
Семья	
Личность	

33. Заполните следующую таблицу:

Влияние никотина и алкоголя на организм человека

Система органов	Орган системы	Воздействие никотина	Воздействие алкоголя
Пищеварительная	Желудок		
	Кишечник		
	Печень		
Кровеносная	Сердце		
	Сосуды		
Дыхательная	Голосовые связки		
	Бронхи		
	Лёгкие		
Нервная	ЦНС		
	Периферическая		
Репродуктивная	Мужская половая система		

	Женская половая система		
Выделительная	Почки		
	Мочевой пузырь		
Эндокринная	Щитовидная железа		
	Половые железы		
Анализаторы	Зрительный		
	Слуховой		
	Двигательный		

Социальные опасности, связанные с распространением венерических болезней

34. *Перечислите причины распространения венерических заболеваний.*

Причины



_____	_____
_____	_____
_____	_____
_____	_____

35. *Расшифруйте аббревиатуру:*

ИППП – _____

36. *Назовите основные пути передачи венерических заболеваний:*

37. *Заполните таблицу:*

Характеристика ИППП

ИППП	Путь заражения	Инкубационный период	Признаки	Профилактика	Лечение
Сифилис					
Гонорея					
Трихомоноз					
Хламидиоз					
Герпес половых органов					

Уреоплазмоз					
Остроконечные кондиломы					
Вирусный гепатит:					
А					
В					
С					
Д					
СПИД					

38. Отметьте верно (В) или неверно (НВ) определяя основные признаки проявления ИППП:

Основные признаки	В	НВ
Частое, болезненное мочеиспускание		
Отек		
Зуд и жжение в области половых органов		
Синюшность носогубного треугольника		
Необычные выделения		
Слезотечение		
Боль в животе		
Бессоница		

39. Назовите и аргументируйте самый надежный способ предохранения от ИППП: _____

40. Перечислите, какие законодательные меры предусмотрены при умышленном заражении окружающих? _____

41. Решите ситуационную задачу:

Солнце и море ослепили меня своей первозданностью! Об этом я мечтал 2 года – и вот, это случилось! День и ночь менялись местами незамеченные мною! Красота и открытость девушек дурманила и сводила с ума! Где-то в памяти звучали имена, как звезды на небе: Катя, Яна, Оля, Марьяна ... И их голоса: котик, рыбка, супер, окей, ... Эта фиеста длилась 2 недели, но пришлось спуститься на землю, так как, билеты на поезд были, как светофор: число, время, место. Дома было мрачно. Еще не распустилась зелень, но уже припекало солнышко.

Адаптировался я долго: то спать хочется, то нет аппетита, то боль появилась при мочеиспускании. «Наверное застудился» – лелеял я себя этой мыслью. Но что это? Уплотнение. И где – на самом «недоступном» месте. «Праздник» воспоминаний был испорчен. Будни «утопили» в своей прозе...

Отметьте в предложенной ситуации, факторы риска _____

Перечислите, клинические признаки возможного заболевания _____

Дайте характеристику заболевания и его название _____

Сформулируйте профилактические меры при ИППП _____

Предложите свои советы всем, желающим их услышать _____

42. Выберите правильные (П) и неправильные (НП) утверждения, касающихся социальных опасностей, связанных с распространением венерических болезней:

Утверждение	П	НП
За распространение ИППП, к уголовной ответственности, может быть привлечен человек, достигший 16-летнего возраста		
Появление папиллом, имеющих вид цветной капусты, является признаком полового герпеса		
Если у человека нет признаков ИППП, то нет и болезни		
По внешнему виду человека всегда можно определить, инфицирован ли он ВИЧ		
Появление твердого шанкра на слизистой оболочке указывает на то, что человек болен гонореей		
ВИЧ можно заразиться через рукопожатие или укусы кровососущих насекомых		
В нашей стране есть законы, защищающие права ВИЧ-инфицированных людей		
Если в организм человека попал вирус иммунодефицита, то он обязательно заболеет СПИДом		

Сифилису и гонорее подвержены только люди, относящиеся к социально-неблагоприятной группе		
ИППП можно заразиться только половым путем		
Если симптомы ИППП прошли, то и болезнь прошла		
Уреаплазмоз и микоплазмоз – это разные названия одного и того же заболевания		
Можно не бояться заразиться ИППП, потому что все равно вылечат		
Бледная спирохета очень быстро погибает при попадании во внешнюю среду		
Одним из последствий ИППП является бесплодие		
Наиболее древней инфекцией, передающейся половым путем, является сифилис		
Если человек не ведет беспорядочную половую жизнь, то он никогда не попадет в группу ВИЧ-инфицированных людей		
Вирус гепатита передается только воздушно-капельным путем		
Многие ИППП могут протекать бессимптомно		
В большинстве случаев лица, употребляющие наркотики заражаются гепатитом С и D		

Суицид

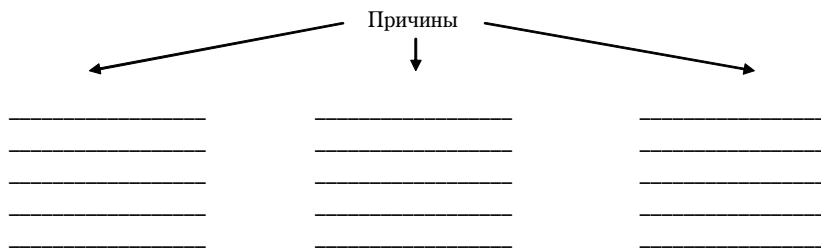
43. Дайте определение понятия:

Суицид – это _____

44. Обозначьте стрелкой, что относится к внешней или внутренней активности, направленной на стремление лишить себя жизни:

Внешняя активность		Проявления:		Внутренняя активность
		Завершенный суицид		
		Суицидальные мысли		
		Суицидальные попытки		
		Суицидальные замыслы		
		Суицидальные намерения		

45. Перечислите причины, приводящие к суицидам:



46. Дополните признаки замышляемого суицида:

- нарушение сна;
- вызывающее поведение;
- немотивированная агрессия;
- _____;
- _____;
- _____;
- _____;
- _____;
- _____;
- _____;
- _____;
- _____;
- _____;
- _____;
- _____;
- _____;

47. Заполните таблицу:

Внешние обстоятельства суицидального поведения	

48. *Решите ситуационную задачу:*

В семье у Олеси были частые конфликты, как между родителями, так и у родителей с Олесей. Родители постоянно были недовольны, и как выглядит дочь, и ее друзьями, и ее поведением. Совместных выходных и праздников ни когда не было. А когда родилась маленькая сестренка – про старшую как будто бы забыли. Можно было, и прийти домой за полночь и не прийти домой вовсе – никто не замечал. А когда сестренка немного подросла, заботу за ребенком полностью возложили на плечи 15-летней сестры. При этом родители ни разу не похвалили дочь за помощь. Олеся часто задумывалась, что будут делать папа с мамой, если ее совсем не станет? И эта мысль всегда была с ней, пока однажды она не решила ее воплотить в жизнь.

Все закончилось без трагедии, но рана в душе и те же мысли остались с девочкой.

Перечислите причины суицидального состояния Олеси: _____

Какие ошибки допускали родители Олеси? _____

Что решила проверить девочка своим поступком? _____

Как можно было бы всего этого избежать? _____

49. *Дайте характеристику роли педагога в работе с суицидальными детьми:*

1) _____

- 2) _____

3) _____

4) _____

50. *Какие рекомендации или советы Вы можете дать детям, испытывающих трудности и задумывающимся об уходе из жизни?*

- 1) _____

2) _____

3) _____

4) _____

5) _____

Психологическое состояние человека и его безопасность

51. *Продолжите фразу:*

Психологическое состояние человека – это _____

52. *Перечислите некоторые психологические состояния человека:*

- _____
- _____
- _____
- _____
- _____
- _____

53. *Дайте основные характеристики типам поведения людей:*

Пассивный	Активный	Разумный
_____	_____	_____
_____	_____	_____
_____	_____	_____
_____	_____	_____

54. *Заполните таблицу и дайте характеристику психических расстройств:*

Периоды	Основные признаки
Первый период	
Второй период	
Третий период	

55. *Назовите, негативные последствия факторов ЧС:*

1) _____

2) _____

3) _____

4) _____

5) _____

56. *Закончите фразу:*

На индивидуальные реакции оказывают влияние:

а) _____

б) _____

в) _____

г) _____

57. Перечислите три аспекта психопатологических последствий:

Аспекты		
_____	_____	_____
_____	_____	_____
_____	_____	_____
_____	_____	_____

Тема 9. ГРАЖДАНСКАЯ ОБОРОНА

Цель занятия: изучить основы ГО, коллективные и индивидуальные средства защиты населения в мирное и военное время, действия населения по сигналам ГО.

Вопросы для теоретической подготовки:

1. Гражданская оборона. Задачи ГО.
2. Структура ГО.
3. Защитные сооружения: убежища, противорадиационные укрытия, простейшие укрытия. Определение, классификация, устройство и правила поведения в них.
4. Средства защиты органов дыхания: противогазы, респираторы, ватно-марлевая повязка. Определение, классификация, устройство и правила использования.
5. Средства защиты кожи: классификация, устройство, преимущества и недостатки.
6. Медицинские средства защиты: радиопротекторы, антитоды, аптечка индивидуальная – 2, индивидуальный перевязочный пакет, индивидуальный противохимический пакет.
7. Сигналы ГО. Действия населения по сигналам ГО.
8. Правила проведения рассредоточения и эвакуации.

Материальное оснащение занятия: иллюстративные плакаты, тематические видеofilмы, противогазы, респираторы, ватно-марлевые повязки.

ХОД ЗАНЯТИЯ

1. *Дайте определение:*

Гражданская оборона – это _____

4. *Ответьте на вопросы:*

Почему убежища универсальные защитные сооружения? _____

Какие особенности строения убежищ обеспечивают его универсальность?

- 1) _____
- 2) _____
- 3) _____
- 4) _____
- 5) _____
- 6) _____

Какие режимы очистки воздуха есть в убежище? В каких случаях они используются?

- 1) _____
- 2) _____
- 3) _____

Какие виды простейших укрытий выделяют? Каковы их особенности?

Почему, если убежище рассчитано на 500 человек в него не пустят 505 человек? (Ответ поясните.) _____

Если бы у вас был выбор, то какой вид убежищ по месту расположения вы бы предпочли? (Ответ поясните.) _____

5. Заполните таблицу:

Сравнительная характеристика убежищ и ПРУ

Параметры сравнения	Убежища	ПРУ
От каких поражающих факторов защищает?		
Как располагается по отношению к уровню земли?		
Какие режимы вентиляции встречаются?		
Из каких материалов строятся?		
На какое количество человек рассчитано сооружение?		
Какова продолжительность пребывания людей?		

Каковы особенности входа и выхода?		
Какие средства индивидуальной защиты имеются?		
Каковы условия размещения людей?		
Есть ли герметичность?		
Какова возможность употребления пищи и воды?		

Средства защиты органов дыхания

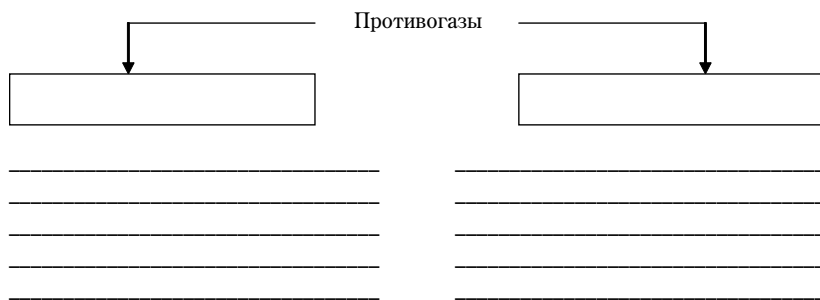
6. *Дайте определение:*

Противогаз – это _____

Респиратор – это _____

Ватно-марлевая повязка – это _____

7. Заполните схему:



8. Перечислите:

Устройство противогаза – ГП-4у:

- 1) _____
- 2) _____
- 3) _____
- 4) _____
- 5) _____

Устройство респиратора – Р-2:

- 1) _____
- 2) _____
- 3) _____
- 4) _____
- 5) _____

9. Ответьте на вопросы:

Как определить размер противогаза?

а) как определить вертикальный объем головы? _____

б) как и для чего необходимо измерить высоту лица? _____

в) как и в каком случае, необходимо измерить горизонтальный объем головы? _____

Как правильно надеть противогаз?

- 1) _____
- 2) _____
- 3) _____
- 4) _____
- 5) _____

Для того чтобы убедиться в правильности размера противогаза нужно:

- 1) _____
- 2) _____
- 3) _____

Вывод: _____

Кому из людей нельзя одевать противогаз?

- 1) _____
- 2) _____
- 3) _____

Как правильно надеть противогаз на ребенка?

- 1) _____
- 2) _____
- 3) _____
- 4) _____

Какое средство защиты предназначено для детей в возрасте до одного года? _____

В чем преимущества и недостатки этого средства?

Преимущества: _____

Недостатки: _____

Чем необходимо обработать ватно-марлевую повязку в случае выброса:

- а) радиоактивных веществ _____
- б) хлора _____
- в) аммиака _____
- г) угарного газа _____

10. *Зарисуйте ватно-марлевую повязку:*

Укажите:

- а) толщину слоя ваты _____
- б) ширину слоя ваты _____
- в) количество слоев марли _____

11. *Заполните таблицу:*

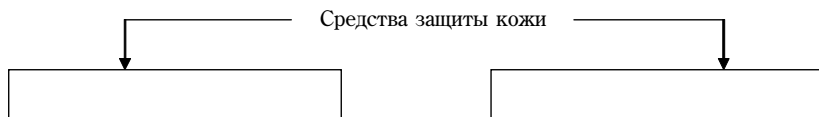
Сравнительная характеристика противогаса и респиратора

Параметры сравнения	Противогаз (ГП-5, ГП-4у)	Респиратор (Р-2)
От каких поражающих факторов защищает?		
Из какого материала изготовлен?		

Для какой категории людей предназначен?		
Какое время пребывания в нем?		
Каковы условия пребывания в нем?		
Комфортно ли в нем? Ответ поясните.		

Средства защиты кожи

12. Заполните схему:



ЗФО – это _____

ОЗК – это _____

Л-1 – это _____

13. *Заполните таблицу:*

Сравнительная характеристика средств защиты кожи

Параметры сравнения	Фильтрующие защитные костюмы	Изолирующие защитные костюмы	
	ЗФО	ОЗК	Л-1
Из какого материала изготавливается?			
В каких случаях используется?			
Что входит в состав костюма?			
Какова масса костюма?			
В чем преимущества защитного средства?			
В чем его недостатки?			

14. *Закончите предложения:*

В качестве подручных средств защиты кожи используются _____

Для защиты ног используют _____

Для защиты рук используют _____

Герметичность одежды достигается _____

Этапы приготовления мыльно-масляной эмульсии и обработка одежды:

- 1) _____
- 2) _____
- 3) _____
- 4) _____
- 5) _____
- 6) _____
- 7) _____
- 8) _____

Медицинские средства защиты

15. *Ответьте на вопросы:*

Что такое радиопротекторы? _____

Какие препараты используются в качестве радиопротекторов?

- а) _____
- б) _____

Что такое антидоты? _____

Какие препараты используются в качестве антидотов?

- а) _____
- б) _____
- в) _____
- г) _____

Какие противобактериальные и противовирусные средства вам известны? _____

16. *Заполните таблицы:*

Аптечка индивидуальная (АИ-2)

№ гнезда	Цвет пенала	Название препарата	От чего защищает препарат

**Индивидуальный противохимический пакет
и индивидуальный перевязочный пакет**

Параметры сопоставления	Индивидуальный противохимический пакет	Индивидуальный перевязочный пакет
Что входит в состав пакета?		
Для чего предназначен пакет?		
Как пользоваться пакетом?		

Рассредоточение и эвакуация

17. *Дайте определение:*

Рассредоточение – это _____

Эвакуация – это _____

18. *Заполните таблицу:*

Сравнительная характеристика рассредоточения и полной эвакуации

Параметры сравнения	Рассредоточение	Эвакуация
Какая категория людей вывозится из города?		
На каком расстоянии от города находится загородная зона?		
Какое время нахождения людей в загородной зоне?		
Какая организация принимает решение о проведении мероприятия?		
Какие транспортные средства используются для вывоза людей?		

19. *Ответьте на вопросы:*

Что такое СЭП и ПЭП? _____

Какой вид транспорта не используется в военное время? _____

Где располагаются СЭП? _____

В чем заключаются основные функции СЭП?

1) _____

2) _____

3) _____

4) _____

5) _____

6) _____

Каковы основные задачи ПЭП?

1) _____

2) _____

3) _____

4) _____

5) _____

В случае эвакуации, какие обязательные документы должен взять человек?

1) _____

2) _____

3) _____

4) _____

5) _____

6) _____

Где расселяют эвакуируемых людей? _____

Что указывается на сопроводительной бирке детей дошкольного возраста во время эвакуации? _____

После чего человек может вернуться из эвакуации? _____

20. Отметьте правильные (П) и неправильные (НП) утверждения, касающиеся способов и средств защиты людей:

Утверждение	П	НП
ПРУ самое надежное защитное сооружение при выбросе радиоактивных веществ		
При аварии на химическом предприятии, связанной с выбросом хлора нужно одеть респираторы		
ОЗК предназначен для защиты от радиоактивных веществ любой категории граждан кроме детей		
В случае эвакуации дети вывозятся вместе с родителями		
При выбросе химических отравляющих веществ нужно укрыться в убежище		
В состав АИ-2 входит бинт и вата		
Радиопротекторы защищают от химических отравляющих веществ		
Для новорожденных детей нет средств индивидуальной защиты		
Убежища герметически не замкнутые защитные сооружения		
После того как вы услышите сигнал «Внимание всем» выйдите на улицу		
Легкий защитный костюм изготовлен из прорезиненной ткани		
Надев противогаз, человек сначала должен сделать глубокий вдох, а не выдох		
Для защиты гражданского населения от хлора должно использовать ватно-марлевые повязки, смоченные раствором лимонной кислоты		
Самое доступное средство защиты органов дыхания – респиратор		

ТЕСТОВЫЕ ЗАДАНИЯ

На каждый вопрос выберите только один ответ, который вы считаете наиболее полным и правильным или несколько ответов, если вопрос помечен *.

Тема 1. Теоретические основы безопасности жизнедеятельности

1. *Среда обитания человека:*
 - а) окружающая человека среда;
 - б) окружающая среда, включающая ряд сред природную, земную и др.;
 - в) сложное образование, которое включает ряд сред, способных оказывать на человека различное воздействие;
 - г) окружающая человека среда, обусловленная в данный момент совокупностью физических, химических, биологических и социальных факторов, способных оказывать прямое или косвенное, немедленное или отдаленное воздействие на деятельность человека, его здоровье и потомство.
2. *Состояние взаимодействия «человек – среда обитания» способствующее повышенной работоспособности, сохранению здоровья:*
 - а) допустимое;
 - б) комфортное;
 - в) опасное;
 - г) чрезвычайно опасное.
3. *Здоровый образ жизни – это:*
 - а) здоровый образ жизни, исключающий вредные привычки;
 - б) типичные формы и способы повседневной жизнедеятельности человека, которые укрепляют и совершенствуют резервные возможности организма человека, обеспечивая тем самым успешное выполнение своих социальных и биологических функций;
 - в) повседневная деятельность человека, включающая двигательную активность;
 - г) повседневная жизнедеятельность без вредных привычек, но с постоянным пребыванием за экранами мониторов компьютеров и телеэкранами.
4. *ЧС, вызывающие тяжелые последствия (многочисленные человеческие жертвы и значительный материальный ущерб):*
 - а) техногенные;
 - б) не социальные;

- в) экологические;
 - г) биологические.
5. *Авария – это:*
- а) нарушение технологического процесса на производстве;
 - б) повреждение механизмов, станков, машин и гибель человека;
 - в) выход из строя, повреждение каких-либо машин, механизмов, устройств, коммуникаций, сооружений, их систем и т.д.;
 - г) авария технических систем и других сооружений.
6. *Катастрофа – это:*
- а) крупная авария с большим материальным ущербом;
 - б) авария с человеческими жертвами;
 - в) авария с материальным ущербом и человеческими жертвами;
 - г) внезапное событие в результате действий человека или опасного природного явления, повлекшие за собой многочисленные человеческие жертвы, нарушение процессов жизнедеятельности, значительный материальный ущерб, разрушение окружающей среды.
7. *Предупреждение ЧС – это:*
- а) мероприятия, проводимые заблаговременно, направленные на уменьшение риска возникновения ЧС;
 - б) мероприятия, направленные на снижение размеров ущерба окружающей природной среде и материальных потерь;
 - в) комплекс мероприятий, проводимых заблаговременно и направленных на максимально возможное уменьшение риска возникновения ЧС, а также на сохранение здоровья людей, снижении размеров ущерба окружающей природной среде и материальных потерь;
 - г) мероприятия, направленные на снижение размеров ущерба окружающей природной среде, а также на сохранение здоровья и жизни людей.
8. *Ликвидация ЧС – это:*
- а) АСДНР, проводимые при возникновении ЧС, направленные на прекращение действия опасных факторов;
 - б) АСДНР, направленные на спасение жизни людей;
 - в) АСДНР, направленные на снижение ущерба окружающей природной среде и материальных потерь;
 - г) АСДНР, проводимые при возникновении ЧС и направленные на спасение жизни и сохранение здоровья людей, снижение

размеров ущерба окружающей природной среде и материальных потерь, а также на локализацию зон ЧС, прекращение действия характерных для них опасных факторов.

9. *К опасным поражающим факторам – относится:*

- а) запыленность и загазованность воздушной среды;
- б) неблагоприятные метеорологические условия;
- в) наличие электромагнитных полей;
- г) раскаленные тела.

10. *К вредным поражающим факторам – относится:*

- а) электрический ток определенной силы;
- б) воздействие шума, инфра- и ультразвука, вибрации;
- в) оборудование, работающее под давлением, выше атмосферного;
- г) возможность падения с высоты самого работающего либо различных деталей и предметов.

11. *Травма – это:*

- а) повреждение тканей организма;
- б) нарушение функций организма;
- в) повреждение тканей организма и нарушение его функций внешним воздействием;
- г) воздействие на человека опасного производственного фактора и нарушение процессов жизнедеятельности человека.

12. *Опасный фактор – это:*

- а) фактор, приводящий к травме;
- б) фактор, приводящий к гибели живого организма;
- в) фактор, приводящий к травме и гибели живого организма;
- г) негативный фактор, приводящий к травме или гибели живого организма.

13. *Идентификация опасности – это процесс:*

- а) установления возможных причин опасностей;
- б) распознавания образа опасности;
- в) установления пространственных и временных координат, опасностей;
- г) распознавания образа опасности; установления возможных причин, пространственных и временных координат, вероятности проявления, величины и последствий опасности.

14. *Опасности хранят:*

- а) все системы;
- б) только помещения;

- в) помещения и транспорт;
 - г) все системы, имеющие энергию, химически или биологически активные компоненты, а также характеристики, несоответствующие условиям жизнедеятельности людей.
15. *Условия, при которых реализуются потенциальные опасности:*
- а) следствия;
 - б) причины;
 - в) события;
 - г) нарушения.
16. *Количество стадий развития ЧС:*
- а) 5;
 - б) 7;
 - в) 3;
 - г) 4.
17. *Причины возникновения ЧС:*
- а) внутренние и внешние;
 - б) производственные и бытовые;
 - в) военные и спортивные;
 - г) дорожно-транспортные.
18. *Обстоятельства, приводящие к возникновению ЧС:*
- а) наличие источника, фактора риска, а также нахождение в очагах поражения людей, сельскохозяйственных животных и угодий;
 - б) наличие источника риска;
 - в) наличие в очаге поражения людей;
 - г) наличие в очаге поражения сельскохозяйственных животных и угодий.
19. *Вредный фактор – это фактор, воздействие которого на работающего в определенных условиях вызывает:*
- а) нарушение самочувствия;
 - б) смерть;
 - в) травму;
 - г) снижение работоспособности или заболевание.
20. *Вероятность реализации опасностей называется:*
- а) ущерб;
 - б) риск;
 - в) катастрофа;
 - г) авария.

Тема 2. Природные опасности

1. *Значительное затопление местности в результате подъема уровня воды в реке, озере или море в период снеготаяния, ливней, ветровых нагонов воды, при затоках, зажорах и т.п.:*
 - а) наводнение;
 - б) приливы;
 - в) отливы
 - г) цунами
2. *Гравитационные волны очень большой длины, возникающие в результате сдвига вверх или вниз протяженных участков дна при сильных подводных землетрясениях, реже вулканических извержениях:*
 - а) приливы;
 - б) цунами;
 - в) отливы
 - г) наводнения
3. *Шторм – это буря со скоростью ветра:*
 - а) 100 м/сек.;
 - б) 30 м/сек.;
 - в) от 3-х до 20–30 м/сек.;
 - г) до 50 м/сек.
4. *Атмосферный вихрь, возникающий в грозовом облаке и затем распространяющийся в виде темного рукава или хобота диаметром в десятки и сотни метров:*
 - а) шторм;
 - б) ураган;
 - в) смерч
 - г) буря
- 5*. *Для того, чтобы избежать удара молнии, лучше всего:*
 - а) спрятаться под скальным навесом;
 - б) укрыться возле одиноко стоящего дерева с раскидистой кроной;
 - в) спрятаться в сухой яме, канаве или овраге;
 - г) находиться в воде, а не на суше;
 - д) находиться на суше, а не в воде.
- 6*. *В случае неожиданного повышения уровня воды следует:*
 - а) как можно быстрее покинуть здание;
 - б) плотно закрыть окна, двери и ждать помощи;
 - в) подняться на верхние этажи здания, крышу или любую возвышенность;

- г) прыгать в воду с подручными плавучими средствами;
 - д) обесточить квартиру, выключить газ.
7. *Трудно поддаются тушению:*
- а) торфяные пожары;
 - б) низовые пожары;
 - в) верховые пожары
 - г) степные пожары
8. *Пожар, который практически невозможно потушить:*
- а) сплошной;
 - б) массовый;
 - в) огненный шторм;
 - г) низовой.
9. *Природная опасность, которая нашла свое отражение в Библии:*
- а) землетрясение;
 - б) вулкан;
 - в) ураган;
 - г) наводнение;
 - д) сель.
10. *С момента первых колебаний до разрушительных толчков во время землетрясения проходит:*
- а) 30–40 с;
 - б) 50–60 с;
 - в) 15–20 с;
 - г) 5–10 с.
11. *Отметьте, ЧС, которая не относится к природным:*
- а) торфяной пожар;
 - б) эпидемия;
 - в) сель;
 - г) прорыв плотины.
12. *Природное явление, возникающее в результате постоянных, активных процессов в глубинах земли, – это:*
- а) лавина;
 - б) оползень;
 - в) вулканическая деятельность;
 - г) землетрясение.
13. *Наиболее опасным периодом схода лавины считается:*
- а) зима, в моменты после выпадения осадков;
 - б) зима и осень, с 14 ч до захода солнца;
 - в) весна и лето, с 10 ч утра до захода солнца;
 - г) весна и осень, с 14 ч до захода солнца.

14. *Наибольшую опасность при извержении вулкана представляют:*
- а) взрывная волна и разброс обломков;
 - б) водяные и грязевые потоки;
 - в) резкое колебание температуры;
 - г) тучи пепла и газов («палящая туча»).
15. *Действие цунами не опасно:*
- а) в открытом океане;
 - б) на равнинных побережьях;
 - в) на побережьях с пологим берегом;
 - г) в открытых бухтах и заливах.
16. *Наибольшее количество природных пожаров происходит:*
- а) за счет самовозгорания торфяной крошки;
 - б) по вине человека;
 - в) из-за ударов молнии;
 - г) по причине засухи.
17. *Если вас застал огонь в лесу, то вы должны двигаться:*
- а) в направлении движения ветра;
 - б) в любую сторону, где нет огня;
 - в) против направления ветра;
 - г) только в направлении водоема.
18. *Сель представляет собой:*
- а) сплошной поток из грязи, камней и воды;
 - б) сплошной поток из снега, воды и песка;
 - в) движение охлажденной магмы;
 - г) смещающиеся горные породы.
- 19*. *Укажите явление, не сопровождающее землетрясение:*
- а) повышенная концентрация углекислого газа в воздухе;
 - б) задымленность горизонта;
 - в) хаотическое поведение животных;
 - г) выделение метана из земной коры;
 - д) движение магмы в земной коре.
20. *Сила ветра, измеряемая с помощью шкалы:*
- а) Бофорта;
 - б) Рихтера;
 - в) Ломоносова;
 - г) Менделеева.
21. *Разрушительная сила урагана заключается в совместном действии:*
- а) воды и атмосферного давления;
 - б) ветра и воды;
 - в) атмосферного давления и ветра;
 - г) ветра и верхнего слоя земли.

- 22*. Если вас накрыла снежная лавина, вы:
- а) будете звать на помощь;
 - б) создадите вокруг себя воздушную камеру, утрамбовав снег;
 - в) закроете нос и рот руками;
 - г) быстрыми движениями попытаетесь выбраться.
- 23*. Причины землетрясений:
- а) столкновение тектонических плит;
 - б) разрывы в земной коре;
 - в) понижение атмосферного давления;
 - г) деятельность человека.
- 24*. Укажите причины наводнений:
- а) сильные ливневые дожди и интенсивное таяние снега;
 - б) разрушение гидротехнических сооружений;
 - в) аварии в системе водоснабжения;
 - г) ветровые нагоны воды со стороны моря в устья рек;
 - д) цунами.
25. Вас «посетила» шаровая молния. Ваши действия:
- а) будете убегать от нее;
 - б) замрете на месте;
 - в) отойдете подальше от электроприборов;
 - г) попытаетесь отмахнуться от молнии каким-либо предметом.

Тема 3. Биологические опасности

1. Наиболее частый путь передачи особо опасных инфекций:
- а) половой;
 - б) гемотрансфузионный (при переливании крови);
 - в) воздушно-капельный;
 - г) трансмиссивный (при укусах насекомых).
- 2*. Укажите среди приведенных ниже организмов те, которые используются в качестве бактериологического оружия:
- а) возбудитель чумы;
 - б) молочнокислые бактерии;
 - в) холерный вибрион;
 - г) возбудитель сибирской язвы;
 - д) возбудитель гриппа.
3. Инкубационный период – это время, прошедшее от:
- а) начала заболевания до выздоровления;
 - б) внедрения инфекции до появления первых признаков болезни;
 - в) начала до разгара заболевания;
 - г) начала лечения до выздоровления.

4. *Укажите инфекционные заболевания животных:*
- а) свинка;
 - б) ящур;
 - в) коклюш;
 - г) гепатит.
5. *В зоне обсервации не проводятся мероприятия:*
- а) санитарно-гигиенические;
 - б) лечебно-профилактические;
 - в) культурно-массовые;
 - г) административно-хозяйственные.
6. *Водный путь передачи инфекции характерен для:*
- а) сыпного тифа;
 - б) бруцеллеза;
 - в) клещевого энцефалита;
 - г) холеры.
7. *Заболевание, не являющееся массовым:*
- а) дизентерия;
 - б) пневмония;
 - в) грипп;
 - г) натуральная оспа.
8. *Заболевание, встречающееся у людей:*
- а) желтая ржавчина;
 - б) желтая лихорадка;
 - в) фитофтороз;
 - г) псевдочума.
9. *Причиной развития ботулизма является:*
- а) употребление плохо проваренного или прожаренного мяса;
 - б) употребление консервированных продуктов, приготовленных с нарушением технологии;
 - в) уход за больными животными;
 - г) проникновение возбудителя болезни через дыхательную систему.
10. *Болезнь, оставляющая после себя рубцы на теле и лице:*
- а) ботулизм;
 - б) холера;
 - в) натуральная оспа;
 - г) чума.
11. *Холера относится:*
- а) к инфекциям дыхательных путей;
 - б) к инфекциям кожного покрова;

- в) к инфекциям крови;
- г) к кишечным инфекциям.

12. *Эпизоотия – это:*

- а) массовое распространение инфекционных болезней сельскохозяйственных животных;
- б) медленное распространение в пределах определенного региона инфекционных болезней среди животных;
- в) массовое инфекционное заболевание сельскохозяйственных растений;
- г) массовое инфекционное заболевание людей.

13. *Дератизация – это процесс:*

- а) массового распространения инфекционных болезней человека;
- б) уничтожения грызунов;
- в) уничтожения возбудителей инфекционных болезней человека и животных;
- г) уничтожения насекомых – переносчиков болезней.

14. *Мероприятия по предотвращению распространению и развитию инфекционных болезней, которое бывает профилактическим, текущим и заключительным, называется:*

- а) дезинфекцией;
- б) дератизацией;
- в) карантином;
- г) дезинсекцией.

15. *Биологическая опасность – это опасности происходящие от:*

- а) бактерий и вирусов;
- б) ядовитых растений;
- в) хищных животных;
- г) любых живых объектов.

16. *Эпифитотия – это:*

- а) массовое и быстрое распространение острозаразных болезней среди людей, значительно превышающее обычный ежегодно регистрируемый уровень, характерный для данной территории;
- б) резкое увеличение численности вредителей растений, сопровождающееся массовой гибелью сельскохозяйственных культур и снижением продуктивности;
- в) массовый падеж скота вследствие распространения особо опасных болезней;
- г) массовое инфекционное заболевание сельскохозяйственных растений.

17. *Острой кишечной инфекцией является:*
- а) натуральная оспа;
 - б) холера;
 - в) пневмония;
 - г) цирроз.
- 18*. *В истории человечества известны пандемии:*
- а) энцефалита;
 - б) чумы;
 - в) сифилиса;
 - г) СПИДа;
 - д) гриппа.
19. *Последним на Земле появился вирус:*
- а) бешенства;
 - б) энцефалита;
 - в) оспы;
 - г) СПИДа.
20. *Болезнь, которая вошла в историю под названием «черная смерть»:*
- а) холера;
 - б) сибирская язва;
 - в) чума;
 - г) туберкулез.
- 21*. *Для предотвращения массовых инфекционных заболеваний населения проводят:*
- а) дезактивацию;
 - б) дератизацию;
 - в) дегазацию;
 - г) дезинфекцию;
 - д) дезинсекцию;
 - е) демеркуризацию.
22. *Переносчиками чумы являются:*
- а) грызуны;
 - б) мухи;
 - в) крупнорогатый скот;
 - г) вши.
23. *Дезинсекция – это:*
- а) усиленное медицинское наблюдение за населением в биологическом очаге заражения;
 - б) особый режим, который вводится на территории при возникновении особо опасных инфекционных болезней;

- в) процессы уничтожения и удаления возбудителей инфекционных болезней человека и животных во внешней среде;
 - г) процесс уничтожения насекомых переносчиков болезней и вредителей сельского хозяйства.
- 24*. *Вирусными заболеваниями являются:*
- а) чума;
 - б) холера;
 - в) гепатит;
 - г) натуральная оспа.
- 25*. *При ЧС биологического характера необходимо:*
- а) строго сохранять правила личной гигиены;
 - б) при первых признаках болезни начать лечение в домашних условиях;
 - в) постоянно проводить дезинфекцию;
 - г) в качестве средств профилактики ставить прививки и сыворотки;
 - д) постоянно проводить дегазацию.
26. *Широкое распространение инфекционной болезни среди людей:*
- а) эпизоотия;
 - б) эпидемия;
 - в) эпифитотия;
 - г) пандемия.
27. *Необычно большое распространение заболеваемости животных, как по уровню, так и по масштабам распространения с охватом ряда стран, целых континентов и даже всего земного шара:*
- а) пандемия.
 - б) панфитотия;
 - в) панзоотия;
 - г) эпизоотия.
- 28*. *С целью предупреждения распространения высокоопасных инфекционных заболеваний проводят:*
- а) обсервацию;
 - б) дезинсекцию;
 - в) дератизацию;
 - г) карантин.
29. *К категории особо опасных карантинных инфекционных заболеваний человека относится:*
- а) чума;
 - б) чумка;
 - в) клещевой энцефалит;
 - г) фитофтороз.

30. *Природно-очаговое заболевание, характерное для нашей области, которому подвержен человек в весенне-летний период:*

- а) ящур;
- б) гепатит А;
- в) клещевой энцефалит;
- г) брюшной тиф.

31. *Назовите основной симптом при заболевании холерой:*

- а) острая головная боль;
- б) рвота «рисовым отваром»;
- в) зуд кожи;
- г) сыпь.

32. *Назовите основные профилактические мероприятия для борьбы с эпидемиями:*

- а) гигиена;
- б) кипячение;
- в) вакцинация;
- г) кварцевание.

33. *Выберите характерный симптом вирусного гепатита:*

- а) темная моча;
- б) головокружение;
- в) увеличение артериального давления;
- г) кинжальная боль в животе.

Тема 4. Техногенные опасности

1. *Первичными средствами пожаротушения являются:*

- а) ящики с песком;
- б) пены;
- в) огнетушащие порошки;
- г) пожарные установки.

2. *С помощью органов чувств нельзя обнаружить вещества:*

- а) химические;
- б) радиоактивные;
- в) бактериальные;
- г) физические.

3. *При воздействии ионизации на организм возникает:*

- а) ожоговая болезнь;
- б) сывороточная болезнь;
- в) лучевая болезнь;
- г) вибрационная болезнь.

4. *Наиболее опасным последствием разрушения плотины является:*
- а) волна прорыва;
 - б) разлив химически опасного вещества;
 - в) затопление жилого сектора;
 - г) радиоактивное загрязнение местности.
5. *При радиоактивном загрязнении местности, на которой стоит ваш дом, следует:*
- а) загерметизировать свою квартиру;
 - б) тщательно проветрить свою квартиру;
 - в) спуститься из своей квартиры в подвал;
 - г) можно ничего не предпринимать, так как все бесполезно.
- 6*. *К правилам тушения пожара можно отнести:*
- а) в первую очередь тушить пожар в легко доступном месте;
 - б) тушить пожар нужно вместе наиболее интенсивного горения;
 - в) огнегасящими средствами нужно воздействовать не на пламя, а на горящую поверхность;
 - г) сначала необходимо локализовать пожар, а потом ликвидировать его.
7. *ЧС, происхождение которых связано с техническими объектами, называются:*
- а) антропогенные;
 - б) техногенные;
 - в) экологические;
 - г) экономические.
8. *Объекты, на которых пожары приводят к наиболее тяжелым последствиям:*
- а) текстильной промышленности;
 - б) деревообрабатывающей промышленности;
 - в) химической промышленности;
 - г) жилого назначения.
9. *Если на человеке загорелась одежда, то он должен:*
- а) как можно быстрее бежать к воде;
 - б) снимать с себя одежду;
 - в) кататься по полу, сбивая пламя;
 - г) воспользоваться огнетушителем.
10. *В Новосибирске к пожаровзрывоопасным объектам относят:*
- а) театр оперы и балета;
 - б) швейную фабрику «Северянка»;
 - в) мелькомбинат;
 - г) горбольницу.

11. По пожаровзрывоопасности к категории В относится:
- а) химические предприятия;
 - б) цеха по производству сахарной пудры;
 - в) мукомольные мельницы;
 - г) деревообрабатывающие предприятия.
12. К поражающим факторам взрыва относится:
- а) высокая температура и волна прорыва;
 - б) осколочные поля и ударная волна;
 - в) сильная загазованность местности;
 - г) осколочные поля и высокая температура.
13. Для человека наиболее опасным поражающим фактором пожара является:
- а) токсичные продукты;
 - б) снижение концентрации кислорода в воздухе;
 - в) падающие конструкции;
 - г) высокая температура окружающих предметов.
- 14*. В случае частичного обрушения здания вы должны:
- а) выйти на балкон и позвать на помощь;
 - б) выйти из помещения по лестнице, если она не повреждена;
 - в) оставаться в помещении до прихода помощи;
 - г) спуститься вниз по пожарной лестнице.
15. Дегазация – это:
- а) уничтожение болезнетворных микробов или их токсинов;
 - б) удаление или химическое разрушение отравляющих веществ;
 - в) удаление радиоактивных веществ с зараженных поверхностей;
 - г) уничтожение переносчиков инфекционных заболеваний.
- 16*. Пожары и взрывы, происходящие на пожаро- и взрывоопасных объектах экономики, характеризуются:
- а) радиационным излучением;
 - б) взрывной воздушной ударной волной;
 - в) тепловым излучением вследствие окислительных процессов;
 - г) осколочными полями, создаваемыми летящими обломками техногенного оборудования.
17. Для защиты от аммиака ВМП надо смочить:
- а) 2%-ным раствором лимонной кислоты;
 - б) 2%-ным раствором нашатырного спирта;
 - в) 2%-ным раствором питьевой соды;
 - г) алкоголем любой крепости.

18. *Наибольшей токсичностью обладает:*

- а) хлор;
- б) ртуть;
- в) аммиак;
- г) угарный газ.

19. *При утечке хлора необходимо:*

- а) остаться в своей квартире на 3-м этаже;
- б) подняться на самый верхний этаж здания;
- в) укрыться в подвале;
- г) спуститься на 1-й этаж.

20. *Выходить из зоны химического заражения следует:*

- а) куда дует ветер;
- б) перпендикулярно направлению ветра;
- в) навстречу ветру;
- г) не имеет значения, лишь бы скорее покинуть опасную зону.

21. *Поражающим фактором ионизирующих излучений является:*

- а) ультразвук;
- б) поток элементарных частиц;
- в) инфразвук;
- г) шум.

22. *Наибольшую проникающую способность имеют:*

- а) α -лучи;
- б) β -лучи;
- в) нейтроны;
- г) γ -лучи.

23. *При возникновении радиационной аварии следует:*

- а) выйти из помещения и добраться до штаба ГО;
- б) лечь на пол в ванной комнате как в наиболее безопасном месте;
- в) тщательно проветрить помещение;
- г) завершить герметизацию квартиры.

24*. *Наиболее целесообразным вариантом поведения находясь в завале, является:*

- а) снять стресс, дав выход отрицательным эмоциям;
- б) попытаться определить, есть ли рядом (вне завала) люди и привлечь их внимание;
- в) морально подготовиться к самому худшему;
- г) подать, если это возможно, спасателям световой сигнал с помощью зеркала.

25. Поражающим фактором радиационной аварии является:
- а) волна прорыва;
 - б) воздушная ударная волна;
 - в) внешнее γ -нейтронное облучение;
 - г) воздействие отравляющего вещества.
26. Для обеззараживания одежды и предметов от РВ проводится:
- а) дегазация;
 - б) дезактивация;
 - в) дезинфекция;
 - г) детоксикация.
27. Радиоактивный стронций накапливается:
- а) в щитовидной железе;
 - б) в костях;
 - в) в мышцах;
 - г) в нервной ткани.
28. Наиболее опасно для щитовидной железы человека:
- а) стронций;
 - б) цезий;
 - в) йод;
 - г) плутоний.
29. Наименьшую проникающую способность имеют:
- а) α -лучи;
 - б) β -лучи;
 - в) нейтроны;
 - г) γ -лучи.
30. Характерный запах миндаля присущ:
- а) фосгену;
 - б) сероводороду;
 - в) синильной кислоте;
 - г) угарному газу.
31. Наибольшую опасность при ГДА представляет:
- а) катастрофическое затопление обширных территорий;
 - б) волна прорыва;
 - в) выход из строя гидроузла;
 - г) процесс перемещения больших масс воды.
32. К гидродинамическим сооружениям (ГТО) не относятся:
- а) запруды;
 - б) плотины;
 - в) дамбы;
 - г) фонтан.

33. *Высота волны прорыва может быть:*

- а) 2–12 м;
- б) 5–20 м;
- в) 1–5 м;
- г) 10–20 м.

34. *Скорость распространения волны прорыва на равнинной местности:*

- а) 3–15 км/ч;
- б) 5–20 км/ч;
- в) 3–25 км/ч;
- г) 5–10 км/ч.

35. *Слой воды при катастрофическом затоплении может быть:*

- а) 1–3 м;
- б) 5–10 м;
- в) 0,5–10 м.
- г) 3–5 м.

36. *Увидев оборванные и сильно провисшие токонесущие провода, вы в первую очередь:*

- а) сообщите об этом в Управление по делам ГО ЧС района;
- б) обозначите это место вехами в радиусе около 6 м;
- в) организуете охрану места повреждения людьми;
- г) продолжите свой путь, дав возможность исправить ситуацию более компетентным людям.

37*. *Правила обращения с газовым оборудованием:*

- а) регулярно чистите горелки;
- б) отработанные газовые баллоны переносите в подвал, в квартире хранить их нельзя;
- в) длина шланга, соединяющего баллон с плитой, должна быть не более 2 м;
- г) герметичность соединения проверяйте с помощью дымка от сигареты;
- д) не доверяйте проверку газового оборудования слесарю-сантехнику.

38*. *В целях электробезопасности не следует:*

- а) тщательно изучать инструкцию по применению электроприборов;
- б) перед ремонтом снимать заднюю стенку прибора, не выключив его;
- в) пользоваться настольной лампой во время принятия ванны;

- г) покупать электроприборы у частных лиц, которым полностью доверяешь;
- д) вызывать электрика для ремонта электрооборудования, если можешь это сделать сам.

Тема 5. Экологические опасности

1. *Вещества, понижающие поверхностное натяжение воды и используемые в качестве моющих средств, называются:*
 - а) пестициды;
 - б) детергенты;
 - в) диоксины;
 - г) тяжелые металлы.
2. *Процессы образования озона происходят на высоте:*
 - а) 10–15 км;
 - б) 15–17 км;
 - в) 18–26 км;
 - г) 26–28 км.
3. *Основные загрязнители воды:*
 - а) промышленность и сельское хозяйство;
 - б) железнодорожный транспорт;
 - в) автомобильный транспорт;
 - г) отстойники для воды.
4. *Нижняя часть атмосферы, вся гидросфера и верхняя часть литосферы Земли, населенная живыми организмами, – это:*
 - а) биосфера;
 - б) стратосфера;
 - в) ноксосфера;
 - г) ноосфера.
5. *Газ, представляющий воздух в большем процентном выражении:*
 - а) кислород;
 - б) азот;
 - в) аргон;
 - г) углекислый газ.
6. *Атмосфера загрязнена:*
 - а) галогенами;
 - б) тяжелыми металлами;
 - в) газами;
 - г) кислотами.
7. *Эрозии подвержена:*
 - а) атмосфера;
 - б) гидросфера;

- в) литосфера;
 - г) биосфера.
8. *Болезни, возникающие по причине недостатка или избытка микроэлементов в почве, называются:*
- а) инфекционные заболевания;
 - б) неинфекционные эндемичные заболевания;
 - в) неинфекционные заболевания;
 - г) кишечные заболевания.
9. *К росту злокачественных новообразований в организме приводят:*
- а) пестициды;
 - б) тяжелые металлы;
 - в) диоксины;
 - г) фреоны.
10. *Патогенные микроорганизмы, длительно выживающие в почве:*
- а) столбняка;
 - б) сифилиса;
 - в) кори;
 - г) скарлатины.
11. *Процент заболеваний на Земле, возникающий из-за плохой питьевой воды и неисправности канализаций:*
- а) 80%;
 - б) 70%;
 - в) 50%;
 - г) 30%.
12. *Выпуск холодильников привел:*
- а) к охлаждению климата;
 - б) к уменьшению озонового слоя;
 - в) к увеличению кислорода в атмосфере;
 - г) к накоплению азота в атмосфере.
13. *Загрязнение подземных пресных вод может произойти:*
- а) в результате аварийного разлива нефти и других жидкостей;
 - б) из-за нарушения круговорота веществ;
 - в) выпадения осадков;
 - г) нарушения водотоков.
14. *Сточные воды не подвергаются очистке до:*
- а) 20%;
 - б) 60%;
 - в) 82%;
 - г) 75%.

15. Основным веществом, вызывающим кислотные дожди является:
- а) сернистый газ;
 - б) углекислый газ;
 - в) угарный газ;
 - г) азот.
16. Ядерные испытания:
- а) наносят большой урон экосистемам;
 - б) наносят небольшой урон экосистемам;
 - в) не наносят урона экосистемам;
 - г) наносят, но экосистемы самоочищаются.
17. Действие человека, которое быстрее всего приведет к гибели озера:
- а) перенаселение видами растений и животных;
 - б) смыв фосфора и азота в воду;
 - в) разведение в нем новых пород рыб;
 - г) подкормка молоди рыб искусственными кормами.
18. Укажите причину образования смога:
- а) промышленные аэрозольные выбросы;
 - б) выхлопные газы автотранспорта;
 - в) использование пестицидов в сельском хозяйстве;
 - г) выбросы ТЭС.
19. Обеспечение гарантии предотвращения экологически значимых катастроф и аварий, а также комплекс действий, обеспечивающих экологическое равновесие во всех регионах Земли – это:
- а) экологический прогноз;
 - б) экологическая безопасность;
 - в) мероприятия по охране природы;
 - г) мероприятия, прогнозирующие сохранение чистоты биосферы.
20. Накопление в атмосфере углекислого газа в результате антропогенного воздействия может вызвать:
- а) образование озоновых дыр;
 - б) климатические сдвиги, например «парниковый эффект»;
 - в) усиление образования органических веществ в результате фотосинтеза;
 - г) образование полезных ископаемых.

Тема 6. Безопасность в быту

1. *Отметьте верные действия при поездке в лифте:*
 - а) курите в лифте;
 - б) катайтесь на крыше и под полом лифта;
 - в) если в доме случится пожар, то быстро воспользуйтесь лифтом;
 - г) входя в лифт с незнакомым человеком, лучше нажмите кнопку ближайшего этажа.
2. *Если вы вошли в дом и обнаружили там незнакомца, то:*
 - а) позвоните, со своего телефона и вызовите милицию;
 - б) если выйти не удалось, не пытайтесь угрожать или задерживать преступников, дайте им уйти, запомнив как можно больше примет (лицо, одежда, руки и т.д.);
 - в) в случае нападения на вас, зовите на помощь и кричите «Помогите, в доме воры!»;
 - г) если преступники ушли, до прибытия милиции уберитесь в квартире.
3. *Эффективный способ предупреждения квартирных краж:*
 - а) установить сигнализацию и сдавать квартиру на пульт в ведомственную охрану МВД;
 - б) закрывать плотно окна и двери;
 - в) доверять своим соседям, следить за вашей квартирой;
 - г) не открывать дверь незнакомым и малознакомым людям.
4. *Правила безопасного поведения на воде:*
 - а) купаться можно в любом месте;
 - б) нырять можно везде;
 - в) заплывать за буйки, уплывать далеко от берега;
 - г) купаться в строго отведенных местах; в трезвом виде и рядом с другими людьми.
5. *Если в квартиру позвонили, а глазок никого не видно, то:*
 - а) нужно выйти и посмотреть кто там;
 - б) нужно позвать на помощь;
 - в) не обращать внимания на это недоразумение;
 - г) не следует открывать дверь.
- 6*. *При утечке бытового газа нельзя:*
 - а) открывать окно;
 - б) заходить в квартиру;
 - в) разговаривать по телефону;
 - г) включать свет;
 - д) курить.

7. *Ситуации, в которых можно пользоваться лифтом:*
- а) землетрясения;
 - б) взрыв;
 - в) пожар;
 - г) ночью.
8. *Белье запрещается сушить:*
- а) на веревке;
 - б) на сушилке;
 - в) над обогревателем с открытой спиралью;
 - г) на масляном радиаторе.
- 9*. *В новогоднюю ночь загорелась елка. Ваши действия в этой ситуации:*
- а) снимите электрогирлянду;
 - б) накроете елку плотной тканью и зальете водой;
 - в) немедленно обесточите гирлянду;
 - г) повалите елку на пол, чтобы пламя не поднималось вверх, и не загорелись обои, шторы, мебель.
10. *Для освобождения человека от электрического провода, находящегося под напряжением необходимо:*
- а) начать освобождать, надев резиновые перчатки;
 - б) выключить рубильник и начать освобождать, надев резиновые перчатки;
 - в) отбросить палкой провод, не выключая рубильник;
 - г) убрать провод рукой и помочь человеку.
11. *Правильное размораживание и мытье холодильника:*
- а) отключить общий рубильник электричества в квартире;
 - б) вынуть только вилку из розетки;
 - в) отключить режим работы холодильника, но, не вынимать вилки из розетки;
 - г) отключить режим работы холодильника и вынуть вилку из розетки.
12. *При работе с утюгом:*
- а) можно стоять на полу босиком;
 - б) брать за утюг мокрыми руками;
 - в) брать за утюг сухими руками и гладить, стоя на полу обутыми;
 - г) наливать воду в отпариватель утюга, не вынимая вилку из розетки.
13. *Электробритвой или феном можно пользоваться:*
- а) если они сухие;
 - б) если они мокрые;

- в) если они сухие и исправные;
- г) если они мокрые, но исправные.

14. При невозможности быстрого разрыва цепи электрического тока необходимо:

- а) перерезать провод железными ножницами;
- б) перерезать (перерубить) провод ножницами или другими режущими инструментами с рукоятками из изолирующего материала;
- в) перерезать провода целиком любыми ножницами;
- г) перерезать или перерубить провода (каждый провод в отдельности) ножницами или другим режущим инструментом с рукояткой из изолирующего материала.

15. Если в подъезде много дыма, а квартира находится на 7 этаже, следует:

- а) выбежать поскорее на улицу и позвонить в службу «01»;
- б) пока нет огня, и не отключили лифт, быстро спуститься на нем вниз;
- в) закрыть дверь, завесить ее мокрым покрывалом, забить щели мокрыми тряпками, заткнуть вентиляционные отверстия и ждать пожарных;
- г) закрыть дверь, выйти на балкон и ждать.

16. Выходя из задымленного помещения необходимо:

- а) двигаться очень быстро и в полный рост;
- б) перемещаться, сильно пригнувшись на коленях или ползком;
- в) двигаться в полный рост, закрыв голову влажной тканью;
- г) перемещаться, сильно пригнувшись, закрыв рот и нос влажной тканью.

17. К основным вредным факторам, действующим на человека во время работы на компьютере, относятся:*

- а) сидячее положение в течение длительного времени;
- б) ионизирующее излучение от монитора;
- в) перегрузка позвоночника и суставов кистей;
- г) воздействие электромагнитного излучения;
- д) воздействие ультрафиолетового излучения.

18. На опасность взрыва указывает:

- а) «скачущее» напряжение в электросети;
- б) запах газа в помещении;
- в) искрение электропроводки;
- г) запах дыма в помещении.

19. *Непрерывная работа за компьютером без перерыва для взрослого человека не должна превышать:*

- а) 1 час;
- б) 2 часа;
- в) 3 часа;
- г) 30 минут.

20. *При работе за компьютером расстояние между глазами и плоскостью монитора должно составлять:*

- а) 30–40 см;
- б) 50–70 см;
- в) 80–100 см;
- г) 110–150 см.

Тема 7. Безопасность в городе и на транспорте

1. *Правила поведения на митинге:*

- а) возьмите с собой фотоаппарат или камеру;
- б) наденьте костюм и галстук;
- в) возьмите с собой удостоверение личности;
- г) находиться рядом с трибуной и агрессивно настроенными людьми.

2. *Правильное безопасное поведение в городе:*

- а) пользуйтесь любым транспортом, чтобы доехать домой в темное время суток;
- б) держите деньги или драгоценности во внутреннем кармане, не показывайте их посторонним;
- в) стойте на остановке подальше от толпы;
- г) ходите любыми, в том числе и темными улицами.

3. *Если вас задерживает милиция, то вы:*

- а) станете убежать от нее, ругаясь, на сотрудников МВД;
- б) будете оказывать сопротивление;
- в) будете доказывать, что вы оказались в данном месте и компании случайно;
- г) останетесь на месте, не крича и не споря с сотрудниками МВД.

4. *При преследовании и нападении на вас преступника необходимо:*

- а) постараться убежать;
- б) при попытке вооруженного ограбления не отдавать вещи и спорить с грабителем;
- в) стараться не применять средства защиты;
- г) не отвлекать внимание нападающего, действовать нерешительно.

5. *Путешествуя по городу в темное время, вы:*
- а) будете слушать плеер;
 - б) передвигаться по темной улице или аллее;
 - в) будете иметь средства защиты; оденетесь неброско и в удобную обувь;
 - г) при обращении к вам в грубой форме – ответите тем же.
6. *При переходе дороги необходимо идти на:*
- а) зеленый свет, посмотрев налево, затем на право;
 - б) зеленый свет, не смотря по сторонам;
 - в) красный свет, если нет машин;
 - г) любой сигнал светофора, если нет машин.
7. *Выберите лучшую точку опоры внутри движущегося общественного транспорта:*
- а) горизонтальный поручень над головой;
 - б) поручень спинки кресла;
 - в) вертикальный поручень;
 - г) любой из указанных поручней.
8. *Совершая поездку в автобусе, вы почувствовали запах гари. Первое, что вы сделали:*
- а) сообщите водителю о возгорании;
 - б) откроете дверь и выберитесь наружу;
 - в) начнете искать огнетушитель;
 - г) ничего не будете делать, чтобы не создавать панику.
9. *Декомпрессией могут сопровождаться аварии:*
- а) на железнодорожном транспорте;
 - б) на водном транспорте;
 - в) на авиационном транспорте;
 - г) на общественном транспорте.
10. *Зонами опасности в метро являются:*
- а) вход в метро и выход из него, площадка перед эскалатором;
 - б) вагон поезда, эскалатор, переходы от одной станции к другой;
 - в) турникеты на входе, эскалатор, перрон, вагон поезда;
 - г) эскалатор, вагон поезда, вход в метро и выход из него.
11. *Самые безопасные места в вагоне поезда – это:*
- а) места у окон в коридоре купейного вагона;
 - б) полки купе, расположенные против движения поезда;
 - в) боковые полки в плацкартном вагоне;
 - г) полки купе, расположенные в сторону движения поезда.

12. *Какие вагоны поезда представляют наибольшую угрозу пассажирам при столкновении:*
- а) средние вагоны;
 - б) первый и последний вагон;
 - в) последний и предпоследний вагон;
 - г) первый и второй вагон.
13. *При движении поезда в вашем вагоне появился сильный запах гари и дыма. Как вы будете действовать:*
- а) дерните за рукоятку стоп-крана;
 - б) сообщите проводнику, соберете вещи и перейдете в другой вагон;
 - в) сообщите проводнику, соберете вещи, и будете ждать в купе указаний;
 - г) пойдете по соседним купе и будете сообщать о случившемся пассажирам.
14. *При ДТП больше всего люди погибают в следствии:*
- а) сердечного приступа после сильного стресса;
 - б) острой кровопотери;
 - в) черепно-мозговых травм;
 - г) травматического шока.
15. *Наибольшую опасность для людей представляет транспорт:*
- а) железнодорожный;
 - б) водный;
 - в) воздушный;
 - г) автомобильный.
16. *Нельзя скрывать стоп-кран в поезде:*
- а) в пределах железнодорожной станции;
 - б) в поле, если поезд идет на большой скорости;
 - в) в лесу;
 - г) на мосту.
17. *При разгерметизации салона самолета следует:*
- а) по сильнее закутаться в одежду, так как в салоне резко падает температура воздуха;
 - б) защитить подручными средствами органы дыхания от пыли, быстро заполняющей салон;
 - в) надеть кислородную маску, застегнуть ремни безопасности;
 - г) надеть кислородную маску сначала на соседа, у которого начался сердечный приступ, а потом на себя.
18. *Покидая вагон через аварийный выход, следует выбираться:*
- а) на полевую сторону железнодорожного пути;
 - б) на сторону встречного движения;

- в) в любую сторону, только быстро;
 - г) на крышу вагона.
19. *При пожаре в электротранспорте, необходимо выходить из него:*
- а) спускаясь по ступенькам шагом;
 - б) спускаться по ступенькам, не касаясь металлических частей;
 - в) спускаться по ступенькам прыжками;
 - г) спускаться одним прыжком из салона на землю.
20. *Если при разгоне демонстраций применен слезоточивый газ, то вы:*
- а) защитите органы дыхания любыми подручными средствами;
 - б) защитите рот и нос платком, смоченным в любой жидкости; и часто будете моргать глазами;
 - в) не защищаете органы дыхания, ведь вы на улице;
 - г) защищаете органы дыхания и часто моргаете глазами.
21. *При обнаружении бесхозного пакета вы:*
- а) вызовите службу охраны и передадите его им;
 - б) заберете с собой;
 - в) оставите его на месте, никому не сообщив об этом;
 - г) передадите его другим лицам.
22. *Если произошла перестрелка, то вы:*
- а) выберите ближайшее укрытие и проберетесь к нему, не поднимаясь в полный рост;
 - б) укроетесь в автомобиле;
 - в) не ожидайте окончания перестрелки и переходите в любое здание;
 - г) заботьтесь о себе в первую очередь.
23. *Если в ходе перестрелки вы находитесь в помещении:*
- а) спрячьтесь за любую деревянную дверь;
 - б) находитесь в любом месте;
 - в) лягте на пол, как можно ближе к стене, на которой есть окна;
 - г) укройтесь за колоннами или за выступом любой стены.
24. *Находясь в метрополитене, не рекомендуется:*
- а) придерживать двери при входе и выходе;
 - б) придерживать вещи, поставленные на ступени эскалатора;
 - в) стоять перед ограничивающей платформу линией;
 - г) самостоятельно помогать человеку оказавшемуся на рельсах.
25. *Если человек упал с платформы в метро, а поезда еще не видно, ему следует:*
- а) быстро подтянуться за край платформы и выбраться наверх;
 - б) бежать к «голове» платформы;

- в) лечь между рельсами, зажав при этом уши;
 - г) крикам и жестами просить о помощи, не двигаясь с места падения.
- 26*. *К симптомам декомпрессии у авиапассажиров относится:*
- а) боль в кишечнике;
 - б) потеря памяти;
 - в) потеря сознания;
 - г) кровотечение.
27. *Действия при нападении собаки:*
- а) убежать от собаки;
 - б) кричать на собаку и бросать что-нибудь в нее;
 - в) сесть на корточки, спрятать руки и пригнать голову к коленям;
 - г) резко изменить позу.
- 28*. *Правила безопасного поведения во время уличных беспорядков и толпотворений:*
- а) при движении в толпе ускорьте свой шаг;
 - б) двигайтесь вместе со всеми в направлении движения толпы;
 - в) старайтесь не упасть: толпа затаптывает упавшего насмерть;
 - г) ходите всегда на митинги, демонстрации, концерты;
 - д) выйдите из толпы, для этого двигайтесь в противоположном направлении движения толпы.
29. *Правило безопасного поведения детей в городе:*
- а) выучи наизусть свой адрес – название улицы, номер дома, квартиры и номер домашнего телефона (чтобы не потеряться);
 - б) если потерялся, ищи своих родителей;
 - в) если потерялся в метро едь на конечную станцию;
 - г) если родители оставили тебя в условном месте и долго не приходят, сам начинай их поиски.
30. *Наиболее безопасным видом транспорта считается:*
- а) автомобильный;
 - б) железнодорожный;
 - в) авиационный;
 - г) водный.
31. *Чрезвычайные и опасные ситуации, наиболее часто встречаемые в ОУ:*
- а) экологические;
 - б) социально-криминальные;
 - в) антропогенные;
 - г) экономические.

32. *Физическая защита здания ОУ включает:*
- а) систему оперативного дежурства;
 - б) ограждения;
 - в) вахтеров, сторожей;
 - г) системы видеонаблюдения.
33. *Охранный элемент системы безопасности ОУ включает:*
- а) ограждения;
 - б) вахтеров, сторожей, персонал охраны, руководство;
 - в) решетки на окна;
 - г) шлагбаумы.
34. *Технические средства охраны и безопасности ОУ:*
- а) пожарная служба;
 - б) противопожарные устройства;
 - в) диспетчерские службы;
 - г) барьеры и цепочки для ограничения пропуски посетителей.
35. *Организация взаимодействия с органами МВД, ФСБ, ГО и ЧС проводится с целью:*
- а) обеспечения средств на оборудование ОУ системами видеонаблюдений;
 - б) согласование вопросов по проверке зданий и территорий ОУ на предмет их взрывобезопасности при участии специалистов инженерной и кинологической служб;
 - в) выдачи паспортов безопасности учащимся;
 - г) выявления и учета подростков, входящих в неформальные молодежные объединения.
36. *Работа с родителями учеников ОУ включает:*
- а) создание благотворного психолого-педагогического климата;
 - б) мероприятия охраны по обеспечению безопасности при проведении организованного отдыха и в период по вопросам обеспечения безопасности;
 - в) организацию и проведение общих собраний по вопросам обеспечения безопасности;
 - г) снижение ущерба от негативных воздействий и последствий ОС и ЧС.
37. *Формирование культуры безопасности, воспитательная работа с обучающимися и воспитанниками ОУ предполагает:*
- а) привитие готовности, знаний, навыков и умений действовать в условиях ЧС, предупреждении экстремистских проявлений;
 - б) использование педагогических технологий и методик, не наносящих вреда здоровью учащихся;

- в) организацию активного участия родителей в воспитании бдительности ответственности за личную и коллективную безопасность у детей;
 - г) соблюдение санитарно-гигиенических условий работы ОУ.
38. В задачи персонала ОУ входит:
- а) повышение заинтересованности родительской общест-венности к участию в осуществлении контроля за качеством оказания охранных услуг;
 - б) подготовка руководящих и педагогических работников ОУ к действиям по обеспечению безопасности, антитеррорис-тической защищенности и противодействия экстремизму;
 - в) проведение мероприятий по воспитанию культуры пра-вильных межнациональных отношений, соблюдению толе-рантности, профилактике экстремизма, духовно-истори-ческому и патриотическому воспитанию молодежи;
 - г) организация охраны и режима.
39. Рабочий элемент безопасности ОУ включает:
- а) использование педагогических технологий и методик, не наносящих вреда здоровью учащихся;
 - б) совершенствование информационного банка данных по учету несовершеннолетних и семей, нуждающихся в соци-альной помощи;
 - в) медико-психолого-педагогическую поддержку;
 - г) проведение специальных занятий и тренировок по ГО и ЧС по привитию навыков действий в ЧС.
40. К финансовому ресурсному обеспечению безопасности ОУ относят:
- а) системы видеонаблюдения;
 - б) средства на остановку и содержание системы радиомони-торинга оповещения оперативных и дежурных служб;
 - в) систему оперативного дежурства;
 - г) освещение зданий, периметров и территорий.

Тема 8. Социально опасные явления и защита от них

1. *Опасности, относящиеся к социальным:*
 - а) угрожающие только здоровью людей;
 - б) не представляющие угрозу для жизни;
 - в) получившие широкое распространение в обществе, угрожа-ющие жизни и здоровью людей.
2. *Опасности, рассматриваемые как преступление:*
 - а) алкоголизм;
 - б) мошенничество;

- в) воровство;
 - г) курение;
 - д) террор.
3. *Опасности, связанные с психическим воздействием на человека:*
- а) курение;
 - б) мошенничество;
 - в) алкоголизм.
 - г) воровство
4. *Опасности, связанные с физическим насилием:*
- а) алкоголизм;
 - б) шантаж;
 - в) воровство;
 - г) изнасилование.
5. *Термин, которым обозначается агрессия, нападения на себя:*
- а) разбой;
 - б) суицид;
 - в) шантаж;
 - г) мошенничество.
6. *Термин, который обозначает наиболее распространенное явление:*
- а) суицид;
 - б) шантаж;
 - в) курение;
 - г) бандитизм.
7. *Опасность, ставшая в последнее время международной:*
- а) террор;
 - б) шантаж;
 - в) разбой;
 - г) воровство.
8. *Опасность, которой в большей степени подвергаются пожилые люди:*
- а) шантаж;
 - б) воровство;
 - в) мошенничество;
 - г) разбой.
9. *Опасность, исходящая от вооруженных банд:*
- а) мошенничество;
 - б) шантаж;
 - в) бандитизм;
 - г) разбой.

10. *Опасность, при которой развивается психическая и физическая зависимость организма, приводящая к неизбежной гибели:*
- а) табакокурение;
 - б) токсикомания;
 - в) наркомания;
 - г) алкоголизм.
11. *Опасность, приводящая к различным заболеваниям дыхательной и других систем организма:*
- а) токсикомания;
 - б) курение;
 - в) алкоголизм;
 - г) наркомания.
12. *Действия человека при нападении на него:*
- а) попытаться убежать;
 - б) кричать, размахивать руками, стараясь привлечь чье-либо внимание;
 - в) ни в коем случае не отдавать деньги, украшения, вещи;
 - г) попытаться уговорить злоумышленника отпустить себя.
- 13*. *Какие из перечисленных предметов не относятся к средствам самозащиты:*
- а) топор;
 - б) газовый пистолет;
 - в) баллончик с пеной красного жгучего перца;
 - г) нож;
 - д) бензопила.
14. *Опасность, заключающаяся в захвате людей:*
- а) нападение;
 - б) изнасилование;
 - в) курение;
 - г) заложничество.
15. *Опасность, которой подвергаются дети и подростки, и которая поставляет обществу инфантильные, социально неполноценные личности:*
- а) курение;
 - б) алкоголизм;
 - в) токсикомания;
 - г) наркомания.
16. *Опасность, при которой организм человека получает большую дозу радиации:*
- а) токсикомания;
 - б) курение;

- в) наркомания;
 - г) алкоголизм.
17. *Опасность, проявляющаяся в актах самообвинения, самоуничтожения:*
- а) насилие;
 - б) суициды;
 - в) токсикомания;
 - г) наркомания.
18. *Опасность, в которой допускается самооборона:*
- а) разбой;
 - б) заложничество;
 - в) нападение;
 - г) воровство.
19. *Опасность, заключающаяся в угрозе разглашения компрометирующих сведений:*
- а) мошенничество;
 - б) шантаж;
 - в) воровство;
 - г) наркомания.
20. *Опасность, которую ученые характеризуют как «путь к катастрофе человека», «коллективное самоубийство нации»:*
- а) алкоголизм;
 - б) курение;
 - в) токсикомания;
 - г) шантаж.
21. *Возбудитель сифилиса не передается:*
- а) половым путем;
 - б) воздушно-капельным путем,
 - в) бытовым путем;
 - г) от матери к ребенку
22. *Опасность, которая носит название «чума XX в.»:*
- а) сифилис;
 - б) гепатит;
 - в) ВИЧ/СПИД;
 - г) гонорея.
23. *Инфекция, имеющая три периода течения:*
- а) гонорея;
 - б) трихомониаз;
 - в) сифилис;
 - г) уреаплазмоз.

- 24*. *Причины возникновения социально-опасных явлений:*
- а) интенсивное развитие международных связей, контактов;
 - б) миграция населения;
 - в) экономический упадок в стране;
 - г) климатические изменения.
25. *Желтухой называют:*
- а) гепатит А;
 - б) гепатит В;
 - в) гепатит С;
 - г) гонорею.
26. *Возбудитель заболевания одноклеточный простейший паразит:*
- а) гепатит А;
 - б) гепатит В;
 - в) гепатит С;
 - г) трихомоноз.
27. *Признаки этого заболевания проявляются как на половых органах, так и на губах и теле:*
- а) герпес;
 - б) СПИД;
 - в) гепатит;
 - г) уреоплазмоз.
28. *Алфавит этого заболевания продолжается:*
- а) остроконечная кондилома;
 - б) сифилис;
 - в) гепатит;
 - г) трихомоноз.
29. *Чаще всего причиной этого явления бывает неразделенная любовь:*
- а) шантаж;
 - б) кража;
 - в) суицид;
 - г) клевета.
30. *Это явление является осознанным отказом от жизни:*
- а) терроризм;
 - б) суицид;
 - в) заложничество;
 - г) насилие.
31. *Самым серьезным признаком этой опасности является счастливый вид человека:*
- а) паника;
 - б) наркомания;

- в) суицид;
- г) терроризм.

32. В настоящее время это явление чаще наблюдается среди детей и подростков:

- а) суицид;
- б) токсикомания;
- в) ИППП;
- г) бандитизм.

Тема 9. Гражданская оборона

1. Сирены и прерывистые гудки предприятий и транспортных средств означают сигнал:

- а) «Внимание! Опасность!»;
- б) «Внимание всем!»;
- в) «Тревога»;
- г) «Спасайся, кто может».

2. К коллективным средствам защиты относится:

- а) убежища и противорадиационные укрытия;
- б) противогазы и респираторы;
- в) средства защиты кожи и респираторы на всех работников предприятия;
- г) убежища и противогазы.

3. Противорадиационные укрытия защищают от:

- а) ударной волны;
- б) АХОВ;
- в) радиоактивного заражения;
- г) бактериального заражения.

4. К простейшим средствам защиты органов дыхания относится:

- а) фильтрующие гражданские и промышленные противогазы;
- б) ватно-марлевая повязка и противопыльная тканевая маска;
- в) фильтрующие детские, изолирующие противогазы и респираторы;
- г) респиратор и ватно-марлевая повязка.

5. Находясь дома, вы вдруг слышите прерывистые гудки предприятий и машин. Ваши действия:

- а) немедленно покинете помещение и спуститесь в убежище;
- б) плотно закроете все окна и двери;
- в) немедленно включите телевизор, радиоприемник и будете слушать сообщение;
- г) выйдете на улицу и узнаете в чем дело.

6. *При одновременном заражении радиоактивными, отравляющими веществами и бактериальными средствами частичная санитарная обработка проводится в такой последовательности:*
- а) обезвреживание биологических средств, радиоактивных веществ и ОВ;
 - б) обезвреживание ОВ, радиоактивных веществ, бактериальных средств;
 - в) обезвреживание радиоактивных веществ, ОВ, бактериальных средств;
 - г) обезвреживание биологических средств, ОВ, радиоактивных веществ.
7. *Гражданская оборона – это:*
- а) система мероприятий по подготовке к защите населения и ценностей на территории РФ от опасностей, возникающих при ведении военных действий или вследствие этих действий;
 - б) комплекс мер по подготовке и к действиям по защите населения и территории при возникновении ЧС, возникающих при военных действиях и вследствие этих действий;
 - в) силы и средства РФ, предназначенные для защиты населения и ценностей от опасностей возникновения вооруженных конфликтов или вследствие этих конфликтов.
 - г) система мероприятий по прогнозированию, предотвращению, и ликвидации ЧС в военное время.
8. *Количество основных задач в области ГО:*
- а) 10;
 - б) 12;
 - в) 14;
 - г) 16.
9. *При заражении объекта хлором необходимо:*
- а) укрыться в противорадиационном укрытие;
 - б) укрыться на верхних этажах здания, надев ВМП, пропитанную 2%-ным раствором соды, и загерметизировать помещение;
 - в) эвакуироваться в направлении распространения облака хлора;
 - г) укрыться на нижних этажах здания, надев ВМП, пропитанную 2%-ным раствором соды, и загерметизировать помещение.

10. Устройство противогАЗА ГП-5 (ГП-7). Отметьте верные варианты:

- 1) фильтропоглощающая коробка;
 - 2) гофрированная трубка;
 - 3) маска;
 - 4) шлем-маска;
 - 5) коробка с не запотевающими пленками;
 - 6) сумка;
- а) 1, 2, 4, 5, 6;
 - б) 1, 3, 5, 6;
 - в) 1, 4, 5, 6;
 - г) 1, 2, 3, 5, 6.

11. Укажите, какие средства защиты кожи бывают. Отметьте варианты:

- 1) герметизирующие;
 - 2) изолирующие;
 - 3) фильтрующие;
 - 4) защитные;
 - 5) негерметичные;
- а) 1, 2, 3;
 - б) 2, 3, 4, 5;
 - в) 2, 3;
 - г) 2, 3, 5.

12. Отметьте варианты. Эвакуамероприятия – это:

- 1) рассредоточение населения в загородной зоне;
 - 2) эвакуация населения в загородную зону;
 - 3) вывод пешим порядком и на транспорте людей за пределы городской черты;
 - 4) самостоятельное рассредоточение населения.
- а) 1, 2;
 - б) 1, 2, 3;
 - в) 2, 3, 4;
 - г) 1, 3, 4.

13. При выбросе в атмосферу аммиака в убежище:

- а) используют 1-й режим вентиляции;
- б) используют 2-й режим вентиляции;
- в) используют 3-й режим вентиляции;
- г) используют 4-й режим вентиляции.

14. *Защита продуктов питания и воды от заражения радиоактивными, отравляющими веществами и бактериологическими средствами достигается:*
- а) постоянным проветриванием на свежем воздухе;
 - б) хранением в кухонной мебели в завернутом состоянии;
 - в) хранение в герметически закрывающихся емкостях и использованием защитной упаковки.
15. *Максимально возможную защиту от радиоактивного излучения обеспечивает:*
- а) убежище;
 - б) ПРУ;
 - в) простейшее укрытие;
 - г) любое помещение.
16. *Тарен защищает человека:*
- а) от гамма-излучения;
 - б) от хлора;
 - в) от фосфорорганических веществ;
 - г) от особо опасных бактериологических веществ.
17. *Медицинские препараты, которые защищают человека от радиоактивных веществ:*
- а) антитодты;
 - б) вакцины;
 - в) радиопротекторы;
 - г) ИПП-8.
18. *Убежища защищают человека:*
- а) от радиоактивных и химических веществ;
 - б) только от радиоактивных веществ;
 - в) от радиоактивных, химических веществ и бактериологических средств;
 - г) от химических веществ и бактериологических средств.
- 19*. *В противорадиационном укрытии:*
- а) можно находиться несколько дней;
 - б) можно есть и пить;
 - в) необходимо постоянно увлажнять пол;
 - г) нужно находиться в средствах защиты органов дыхания;
 - д) есть средства индивидуальной защиты человека;
 - е) есть несколько режимов вентиляции;
 - ж) может находиться более 100 чел.;
 - з) возможно повторное пребывание людей после кратковременного проветривания.

- 20*. Укажите универсальные средства защиты:
- а) противогазы;
 - б) радиопротекторы;
 - в) респираторы;
 - г) убежища;
 - д) ПРУ.
- 21*. Защитные сооружения, которые требуют дополнительной герметизации:
- а) убежища;
 - б) ПРУ;
 - в) простейшие укрытия;
 - г) квартира.
- 22*. Медицинские средства защиты, которые защищают человека от действия химических отравляющих веществ:
- а) антидоты;
 - б) сыворотки;
 - в) радиопротекторы;
 - г) ИПП-8.
- 23*. Тепловой удар человек может получить при использовании:
- а) ОЗК;
 - б) ЗФО;
 - в) Л-1;
 - г) ПП-5;
 - д) Р-1.
- 24*. Для того, чтобы убедиться в герметичности противогаза надо:
- а) проверить плотность прилегания шлем-маски к лицу, чтобы не было отверстий;
 - б) закрыть клапан вдоха и сделать вдох;
 - в) закрыть клапан вдоха и сделать выдох;
 - г) убедиться в целостности шлем-маски и гофрированного шланга.
- 25*. Противогаз нельзя одевать:
- а) детям;
 - б) беременным женщинам;
 - в) пожилым людям;
 - г) людям с ранениями головы;
 - д) людям с бронхиальной астмой.
- 26*. В убежище:
- а) необходимо поддерживать пол во влажном состоянии;
 - б) нельзя пить и есть;
 - в) есть средства индивидуальной защиты;

- г) есть система шлюзовых камер;
- д) может находиться не более 50 чел.;
- е) можно находиться в течении нескольких дней;
- ж) необходимо провести дополнительную герметизацию;
- з) возможно повторное пребывание людей после кратковременного проветривания.

27*. Для школьников 5–6 класса средством защиты органов дыхания может явиться:

- а) противогаз;
- б) респиратор;
- в) КЗД;
- г) ВМП.

28. К СИЗ грудных детей относятся:

- а) детские противогазы;
- б) камера защитная детская;
- в) детские респираторы;
- г) детские защитные костюмы.

29*. Сигнал «Радиационная опасность!» подается:

- а) при начале работы на атомной электростанции;
- б) при угрозе применения ядерного оружия;
- в) при угрозе заражения населенного пункта ядовитыми веществами;
- г) при выявлении начала радиоактивного заражения данного населенного пункта.

30. Для организации и проведения эвакуации населения создаются:

- а) семейные общежития;
- б) ремонтно-восстановительные бригады;
- в) сборные эвакуопункты;
- г) сборные команды.

31. Комиссию по ЧС в школе возглавляет:

- а) директор;
- б) заведующий хозяйством;
- в) преподаватель курса БЖ;
- г) учитель физкультуры.

ЛИТЕРАТУРА

1. *Алексеев Н.А.* Стихийные явления в природе. – М.: Мысль, 1988. – 225 с.
2. Безопасность жизнедеятельности: Учебно-методический комплекс / Р.И. Айзман, Н.С. Шуленина, В.М. Ширшова. – Новосибирск: Изд. НГПУ, 2007. – 252 с.
3. Безопасность жизнедеятельности: Учебник / Под ред. Э.А. Арустамова. – М.: Дашков и К^о, 2000. – 680 с.
4. Гражданская оборона / Под ред. А.Т. Алтунина. – М.: Воениздат, 1980. – 192 с.
5. Гражданская оборона: Учебник / Под ред. Е.П. Шубина. – М.: Просвещение, 1991. – 224 с.
6. Гражданская оборона / Под ред. В.Н. Завьялова. – М.: Медицина, 1989. – 186 с.
7. *Ильин А.А.* Школа выживания при авариях и стихийных бедствиях. – М.: ЭКСИМО-Пресс, 2001. – 384 с.
8. *Крючек Н.А., Латчук В.Н., Миронов С.К.* Безопасность и защита населения в чрезвычайных ситуациях: Учебник для населения. – М.: Изд-во НЦ ЭНАС, 2003. – 264 с.
9. *Мичурин П.В.* Безопасность жизнедеятельности. – Новосибирск: СГА, 2003. – 276 с.
10. Основы безопасности жизнедеятельности и первой медицинской помощи: Учебное пособие / Под ред. Р.И. Айзмана. – 2-е изд. – Новосибирск: Сибирское университетское изд-во, 2004. – 396 с.
11. Практикум по курсу «Безопасность жизнедеятельности» / Под ред. Р.И. Айзмана. – Новосибирск: Сибирское университетское изд-во, 2003. – 243 с.
12. *Репин Ю.В., Шабунин Р.А., Середа В.А.* Основы безопасности человека в экстремальных ситуациях. – Екатеринбург, 1995. – 105 с.
13. *Русак О.Н., Малаян К.Р., Занько Н.Г.* Безопасность жизнедеятельности: Учебное пособие. – СПб.: Лань, 2000. – 448 с.
14. *Хван Т.А., Хван П.А.* Безопасность жизнедеятельности. – Ростов н/Д.: Феникс, 2000. – 352 с.

СОДЕРЖАНИЕ

Тема 1. Теоретические основы безопасности жизнедеятельности ...	3
Тема 2. Природные опасности	10
Тема 3. Биологические опасности	36
Тема 4. Техногенные опасности	45
Тема 5. Экологические опасности	68
Тема 6. Безопасность в быту	76
Тема 7. Безопасность в городе и на транспорте	87
Тема 8. Социально опасные явления и защита от них	106
Тема 9. Гражданская оборона	132
Тестовые задания	147
Литература	188

Учебное издание

Шуленина Нина Сергеевна
Ширшова Валентина Михайловна
Волобуева Наталья Александровна

ПРАКТИКУМ
ПО БЕЗОПАСНОСТИ ЖИЗНЕДЕЯТЕЛЬНОСТИ

Учебное пособие

В авторской редакции

Подписано в печать 17.07.2009. Печать офсетная. Бумага офсетная.
Формат 60x84/16. Усл. п. л. 12. Тираж 300 экз. Заказ № 220.

Новосибирский государственный педагогический университет
630126, Новосибирск, ул. Виллойская, 28

Отпечатано в типографии ГЦРО
630064, Новосибирск, пр. К. Маркса, 21
тел. 346-48-83, 346-00-78